

LIMINGAN VANHA OSUUSMEIJERI RAKENNUSHISTORIASELVITYS 2021

29.10.2021

LUKKARONEN ARKKITEHDIT OY



Kannen kuva: Limingan osuusmeijeri radalta päin kuvattuna (Lukkaroinen Arkkitehdit Oy, 26.8.2021)

LIMINGAN VANHA OSUUSMEIJERI

RAKENNUSHISTORIASELVITYS 2021

Meijerintie 4, Liminka

LUKKAROINEN
ARKKITEHDIT

LUKKAROINEN ARKKITEHDIT OY
Kauppurienkatu 12b 90100 Oulu
www.lukkaroinen.fi

Tilaja: Limingan Osuusmeijeri, toimitusjohtaja Maarit Rehula
Tekijät: Sanni Leinonen, arkkitehti SAFA
Maisa Seppänen, arkkitehti SAFA
Lukkaroinen Arkkitehdit Oy

Oulussa 29.10.2021

SISÄLLYSLUETTELO

1	JOHDANTO	3
1.1	Kohde ja tehtävä	3
1.2	Käytetyt aineistot ja lähteet	6
1.3	Perustiedot	7
2	TAUSTA	9
3	RAKENTAMISEN VAIHEET	10
4	MUUTOKSET	16
4.1	Yleistä	16
4.2	Puretut rakennukset lähiympäristössä ja meijerin tontilla	16
4.3	Osuusmeijerirakennuksen muutokset ja laajennukset	18
4.4	Osuusmeijerin toimintoja ja niiden muutoksia	18
5	NYKYTILA JA SÄILYNEISYYS.....	22
5.1	Korttelin sijainti Limingan keskustarakenteessa	22
5.2	Rakennuspaikka ja rakennus	25
5.3	Pohjaratkaisu ja tilojen jakautuminen	27
5.4	Ulkoasu, julkisivut ja rakenteet	31
5.5	Esimerkkejä sisätiloista	34
5.6	Säilyneisyys.....	38
6	YHTEENVETO	42
7	LÄHTEET.....	43

1 JOHDANTO

1.1 Kohde ja tehtävä

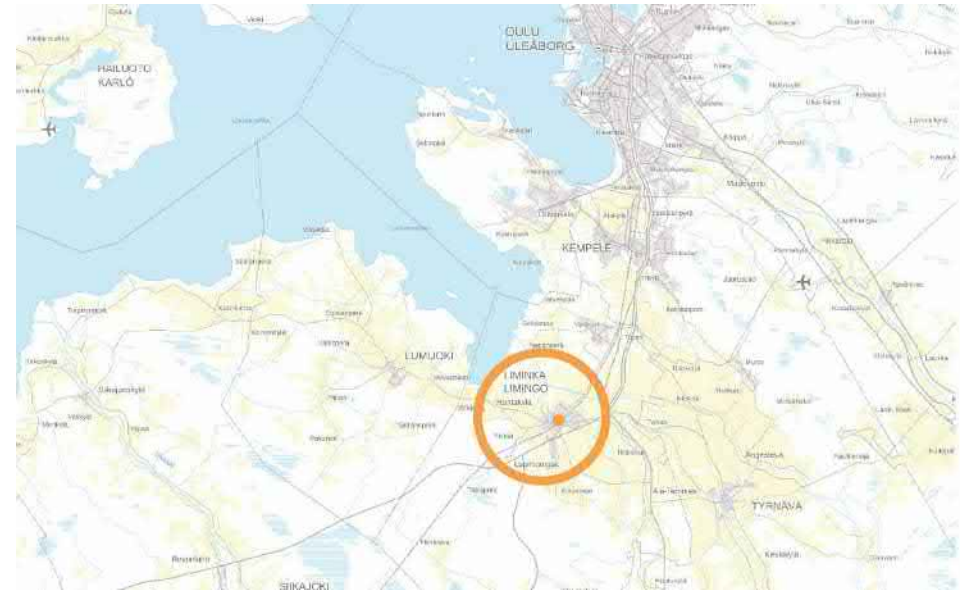
Rakennushistoriaselvityksen kohteena on vuonna 1917 valmistunut Limingan vanha Osuusmeijeri, joka sijaitsee Limingan kunnan ydinkeskustassa osoitteessa Meijeritie 4, 90100 Liminka. Meijerirakennus sijaitsee Oulu-Ylivieska-rautatien välittömässä läheisyydessä. Meijeriä on myöhempinä vuosina laajennettu.

Limingan Asemansseudun alueella on käynnissä asemakaavan muutos, johon sisältyy myös Osuusmeijerin kortteli n:o 28. Kaavakonsulttina on Lukkaroinen Arkkitehdit Oy. Tämän rakennushistoriaselvityksen tavoitteena on toimia kaavoituksen lähtöaineistona.

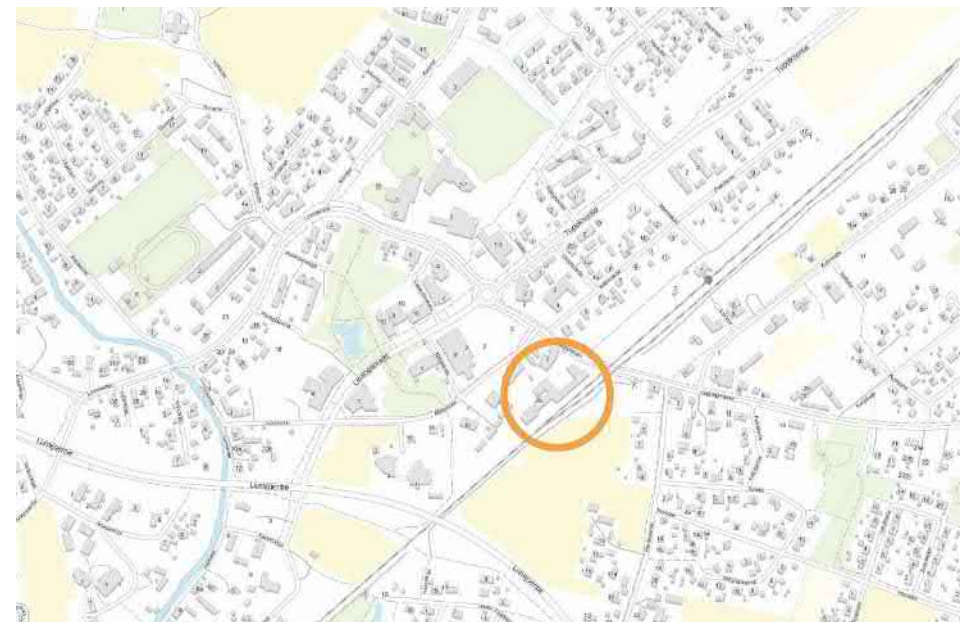
Osuusmeijerin alueesta on laadittu vuonna 2008 rakennushistoriaselvitys Arkkitehtitoimisto Pekka Lukkaroinen Oy:ssä, jonka kohteena olivat Osuusmeijeri, Niittykartano ja Kunnantalo. Tehty selvitys toimii tämän rakennushistoriaselvityksen lähteenä. Aiemmin laadittu selvitys on 13 vuotta vanha ja se käsitti kolme kohdetta. 13 vuoden kuluessa tontilla on ehtinyt tapahtua muutoksia. Kaavoituksen yhteydessä tuli esille tarve päivittää ja täydentää jo tehtyä rakennushistoriaselvitystä, minkä johdosta tämä työ on laadittu.

Meijerirakennus on muutamasta siivestä koostuva 1-2 ½ -kerroksinen satulakattainen, vaaleankeltaiseksi rapattu rakennus. Se edustaa uusklassisimien tyyliä. Alkuperäisen rakennuksen on suunnitellut Hankkijan koneosaston johtaja, insinööri J. Kantola ja Meijerin montööri J. Lohikoski. Vanha Osuusmeijeri oli rakentamisaikanaan yhdessä Limingan vanhan kunnantalon kanssa kunnan keskusta-alueen suurimpia rakennusmassoja. Rakennusten koko kuvasti niiden toiminnan merkittävyyttä.¹

¹ Limingan kunta, rakennushistoriaselvitys, 9.4.2008. Arkkitehtitoimisto Pekka Lukkaroinen Oy, sivu 8.



Kuva 1: Liminka sijaitsee Oulun eteläpuolella. (Kartta: MML paikkatietoikkuna)



Kuva 2: Osuusmeijerin rakennus sijaitsee Limingan keskustassa, rautatien varrella. (Kartta: MML paikkatietoikkuna)

Limingan Osuusmeijerin toiminta tuotantomeijerinä päättyi vuonna 2000.² Samalla vanhan meijerirakennuksen käyttö meijerinä loppui. Meijeri oli useita vuosia tyhjiällä, mutta nykyään vanhassa meijerikiinteistössä on vuokralaisena monentyyppisiä yrityksiä ja toimijoita³. Limingan osuusmeijeri toimii edelleen maidon hankintaosuuskuntana. Sen toimisto- ja myymälätilat sijaitsevat uudemmassa peltiverhoillussa rakennuksessa, samassa pihapiirissä vanhan meijerirakennuksen kanssa.

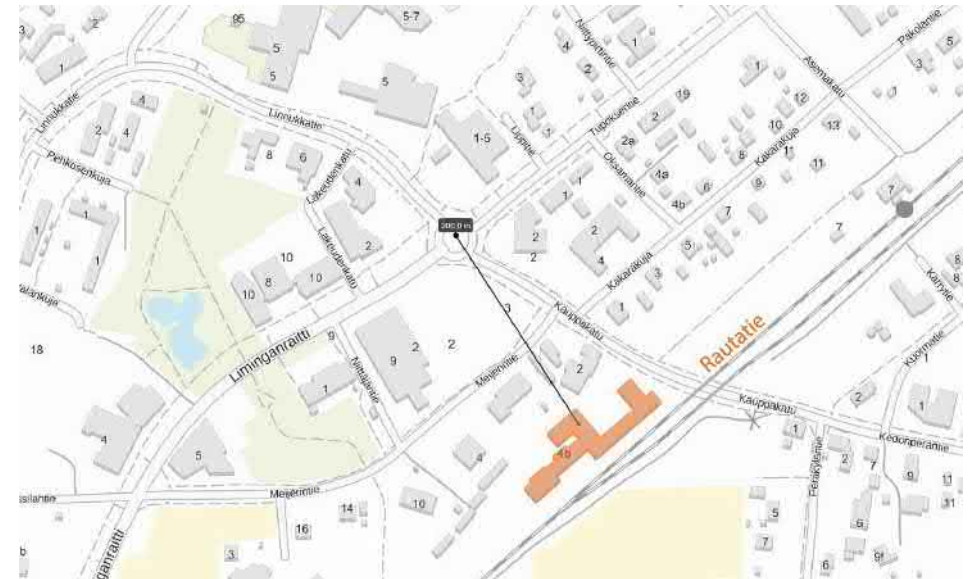
Limingan vanhan Osuusmeijerin lähiympäristö, pihapiiri ja itse meijerirakennus ovat kokeneet muutoksia niiden historian aikana. Tulipalot ovat tuhonneet rakennuksia, samoin pihapiiristä on purettu rakennuksia. Myös itse meijerirakennus on palanut vuonna 1934, jonka jälkeen sitä on korjattu.

Meijerin korttelin n:o 28 tonttia rajaa koillisessa Kauppakatu, kaakossa rautatie, lounaassa Meijerinmäen lähivirkistysalue (VL) ja luoteessa kerrostalovaltaiset asuntoalueet (AK). Ajo tontille tapahtuu Meijerintien kautta.

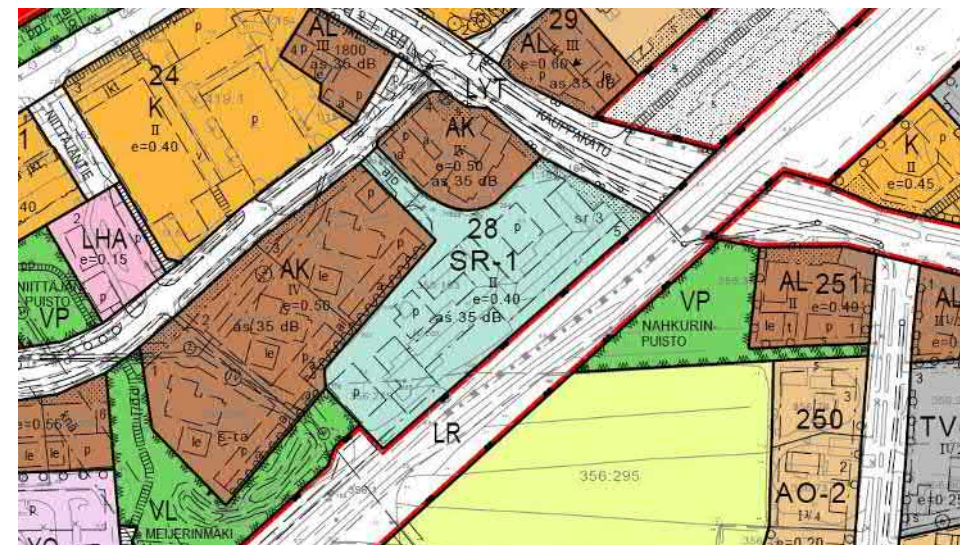
Voimassa olevassa Kirkonkylän asemakaavassa Limingan osuusmeijerin alue, kortteli 28, on osoitettu SR1-merkinnällä. Limingan osuusmeijeri on ollut mukana Pohjois-Pohjanmaan rakennettu kulttuuriympäristö 2015 päivitysinentoinnissa, jossa se on määritelty maakunnallisesti arvokkaaksi rakennukseksi, joista kerrotaan tarkemmin selvityksen kohdassa 1.4 perustiedot.

Limingan Osuusmeijeri ei ole kiinnostunut tulevaisuudessa kehittämään kiinteistöä, vaan olisi valmis luopumaan siitä. Osana kaavoitusta rakennukselle mietitään uutta käyttötarkoitusta. Meijerin myymälälle ja toimistotiloille on mahdollista etsiä toimitilat toisaalta.

Tässä työssä laaditaan rakennushistoriaselvitys, jonka perusteella voidaan tehdä päätöksiä vanhan meijerirakennuksen suojelusta, tulevasta käytöstä, mahdollisesta purkamisesta ja täydennysrakentamisesta. Selvityksen pääpaino on osuusmeijerin nykytilan, eri rakennusvaiheiden ja rakennuksen säilyneisyyden selvittämisessä.



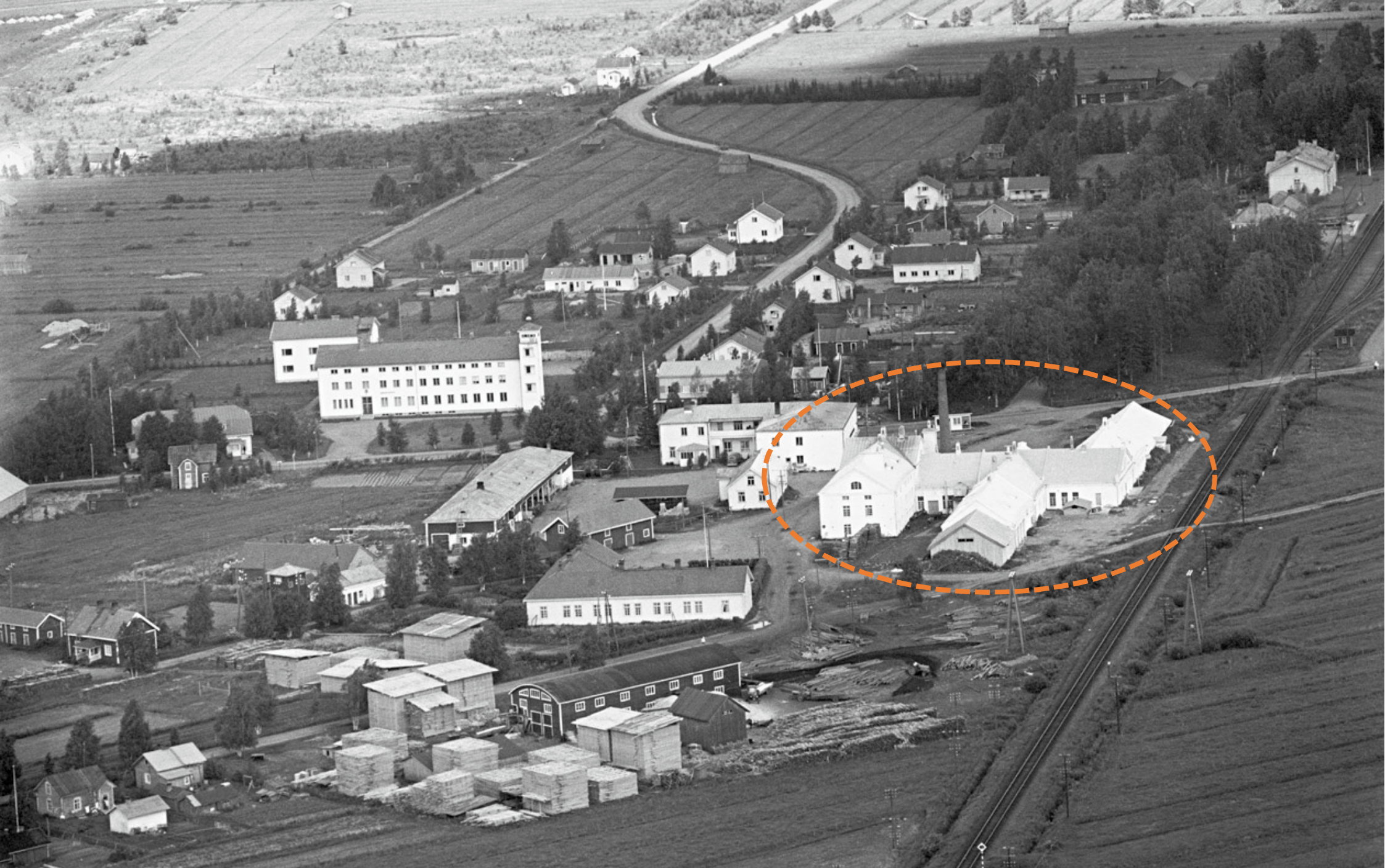
Kuva 3. Meijerirakennus sijaitsee aivan Limingan keskustan palveluiden vieressä. Keskusaukiolle on matkaa 200 metriä. (Kartta: MML paikkatietoikkuna)



Kuva 4. Ote ajantasakaavasta. (Limingan kunta)

² Limingan kunta, rakennushistoriaselvitys, 9.4.2008. Arkkitehtitoimisto Pekka Lukkaroinen Oy, sivu 19

³ Rehula, M., suullinen tiedonanto, 21.10.2021



Kuva 5. Limingän keskustaa pohjoiseen. Vanha osuusmeijeri merkitty oranssilla katkoviivalla. Kuvassa vasemmalla keskellä sijaitseva korkea rakennus on Limingän vanha kunnantalo vuodelta 1955, jonka rakennuskokonaisuuteen kuului myös Terveystalo vuodelta 1953 ja palokunnan letkunkuivatustorni vuodelta 1955. (Kuva: Suomen ilmakuva Oy, 1961, tekstin lähde: Limingän kunta, rakennushistoriaselvitys, 9.4.2008. Arkkitehtitoimisto Pekka Lukkaroinen Oy, sivu s. 36)

Rakennushistoriaselvityksen tekijät ovat Lukkaroinen Arkkitehdeilta arkkitehdit Sanni Leinonen ja Maisa Seppänen. Työn tilaajana on Limingan osuusmeijeri ja yhteyshenkilönä toimitusjohtaja Maarit Rehula. Selvityksen laadinta on aloitettu elokuussa 2021 ja selvitys valmistui lokakuussa 2021.

1.2 Käytetyt aineistot ja lähteet

Käytettyjä aineistoja ovat Limingan Osuusmeijerin historiikit ja vuosikertomukset, vanhat suunnitelmat, meijerin internet-sivut ja kirjallisuus sekä Limingan Osuusmeijerin toimitusjohtajan Maarit Rehulan haastattelu.⁴ Selvityksessä hyödynnetään myös eri-ikäisiä ilmakuvia, valokuvia, karttoja ja paikan päällä 26.8.2021 tehtyjä havaintoja.⁵ Lisäksi hyödynnetään Arkkitehtitoimisto Pekka Lukkaroinen Oy:n vuonna 2008 laadittua rakennushistoriaselvitystä⁶.

Käytetyt arkistot ovat Kansallisarkisto, Limingan osuusmeijerin arkisto, Limingan kunnan Teknisten palveluiden arkisto. Kansallisarkistosta löytyi kohteen alkuperäinen pohjapiirros, mutta siellä ei ollut säilytyksessä muita vanhan meijerirakennuksen suunnitelmia.

Käytössä on ollut ajantasainen dwg-muotoinen pohjakartta Limingan kunnan alueelta, joka on päivitetty kesäkuussa 2021. Limingan kunnan keskusta-alueelta otettu ortoilmakuva on vuodelta 2019, on ollut käytettävissä. Limingan Osuusmeijerin kautta on saatu lähes ajantasainen ensimmäisen kerroksen pohjapiirroskaavio.



Kuva 6. Limingan Osuusmeijeri, Uuno Laukan valokuva, päivämäärä ei tiedossa. Kuvassa oikealla ensimmäisessä kerroksessa näkyvät pariovet on muurattu umpeen. (Limingan Osuusmeijerin kuva-arkisto)



Kuva 7. Limingassa maitoastioita kutsutaan päniköiksi. Päniköiden kuljetusrata on vienyt astiat kuorma-autosta meijerin sisäpuolelle. (Limingan Osuusmeijerin kuva-arkisto)

⁴ Rehula, M. suullinen tiedonanto, 2021

⁵ Lukkaroinen Arkkitehdit Oy, kohdekäynti 26.8.2021, Sanni Leinonen ja Maisa Seppänen.

⁶ Limingan kunta, rakennushistoriaselvitys, 9.4.2008. Arkkitehtitoimisto Pekka Lukkaroinen Oy

1.3 Perustiedot

Kohde	Limingan vanha Osuusmeijeri
Sijainti	Meijerintie 4, 91900 Liminka
Kiinteistötunnus	425-402-358-163 ja 425-402-356-275
Valmistumisvuosi	1917
Suunnitteluvuosi	1916
Laajuus (pinta-ala ja tilavuus)	Vanhan osa: n. 2340 m ² / n. 12 700 m ³ , koillispäädyn juustovarastolaajennus n.420 k-m ² / n. 1890 m ³ , lounaspäädyn laajennus n. 305 k-m ² / 670 m ³ ⁷
Alkuperäinen suunnittelija	Hankkijan koneosaston johtaja, insinööri J. Kantola ja Meijerin monttööri J. Lohikoski ⁸
Alkuperäinen käyttötarkoitus	Meijerirakennus
Nykyinen käyttötarkoitus	Erityyppisiä yrityksiä, osa tiloista tyhjiillään
Omistaja	Kiinteistön omistaa Limingan osuusmeijeri LOM. Yrityksiä vuokralaisina.
Kaavallinen tilanne	Voimassa olevassa kaavassa merkintä SR-1 (rakennussuojelualue). <i>Merkinän mukaan Alueella suojeltavat rakennukset ja alueen osat on osoitettu sr 3 -merkinnällä. Kulttuurihistoriallisesti ja taajamakuvan kannalta arvokas rakennus, jonka ominaispiirteet tulee korjaus- ja muutostöissä säilyttää. Alueelle voidaan osoittaa lähipalveluja, asumista, työpajoja, liiketilaa, toimistoja, kulttuuritoimintaa palvelevia rakennuksia ja urheilupalveluja. Alueelle saa sijoittaa myös raideliikenteen lähiliikenneaseman.⁹</i>

Suojelutilanne	Meijerirakennus on osoitettu kaavassa sr 3 -merkinnällä (suojeltavat rakennukset). <i>Rakennustaiteellisesti arvokas tai kyläkuvan kannalta tärkeä rakennus. Rakennusta ei saa purkaa ilman pakottavaa syytä. Rakennuksessa tehtävien korjaus- ja muutostöiden tulee olla sellaisia, että rakennuksen rakennustaiteellisesti arvokas tai kyläkuvan kannalta merkittävä luonne säilyy. Rakennusta ei saa purkaa ilman MRL 127 §:ssä tarkoitettua lupaa.¹⁰</i>
Arvottaminen	Limingan Osuusmeijerille on määritetty MRKY 2015-päiväysinventoinnissa historiallisia (H), rakennushistoriallisia (R), maisema- ja ympäristöhistoriallisia (M), identiteetti- ja symbolimerkityksiä (I) ja säilyneisyysarvoja (S). MRKY 2015-päiväysinventoinnissa kohde on määritetty maakunnallisesti arvokkaaksi. Meijeri on osa valtakunnallisesti arvokasta Limingan lakeuden kulttuurimaisemaa (Arvokkaat maisema-alueet Pohjois-Pohjanmaalla)
Kohteesta tehdyt selvitykset	Limingan kunta, Rakennushistoriaselvitys, Osuusmeijeri, Niittykartano ja Kunnantalo, Arkkitehtitoimisto Pekka Lukkaroinen Oy, 9.4.2008.

⁷ Limingan kunta, rakennushistoriaselvitys, 9.4.2008. Arkkitehtitoimisto Pekka Lukkaroinen Oy, s. 10.

⁸ Niemelä, I., 1950, s. 48-50

⁹ <https://www.liminka.fi/asuminen-ja-rakentaminen/kaavoitus/voimassa-olevat-kaavat/>, luettu 8.9.2021.

¹⁰ <https://www.liminka.fi/asuminen-ja-rakentaminen/kaavoitus/voimassa-olevat-kaavat/>, luettu 8.9.2021.

2 TAUSTA

Limingan lakeuden perinteet lypsykarjan pidossa ovat peräisin jo 1500-luvulta. Meijereitä perustettiin 1700-luvun loppupuolella maanviljelyn ja karjanhoidon tehostuessa. Ensimmäinen meijeri oli Ala-Temmeksen Marttilassa ja ensimmäinen yhtiömeijeri Limingassa Sunilan sillan tuntumassa. Vuonna 1901 Limingan yhtiömeijerin voi palkittiin maan parhaana voina.¹¹

Pohjanmaan rautatie valmistui vuonna 1886.¹² Osuustoiminta-aate yleistyi 1900-luvun alussa, jolloin se saapui myös Liminkaan. Limingan yhtiömeijeri muutettiin näin ollen Limingan Osuusmeijeriksi. Samalla yhtiömeijereiden toiminta lakkasi. Osuuskunnalle siirtyivät meijeri ja mylly rakennuksineen sekä koneet, metsät ja Oulussa sijainneet kahdeksan maitokauppaa. Limingan Osuusmeijeri perustettiin vuonna 1909, ja seuraavana vuonna alkoi sen varsinainen toiminta. Pian heräsi ajatus uuden meijerin rakentamisesta.¹³

Meijerirakentaminen edusti aikakautensa edistyneintä rakennustekniikkaa. *Valion* tai *Hankkijan* suunnitteluosastot vastasivat yleensä rakennuspiirustuksista. Uusklassismi antoi meijerirakentamiselle erityisen leiman 1930-luvulla. Meijerit sijoitettiin muun muassa hyvien liikenneyhteyksien varsille ja myös tontin maapohjan laatu oli tärkeää. Meijerien tilat suunniteltiin palvelemaan valmistusprosesseja. Päätilat olivat väljiä, neliömäisiä ja valoisia. 60–100 m² suuruinen meijerisali muodosti pohjaratkaisun ytimen. Meijerisalin yhteydessä oli myös aina laboratorio. Samoin meijereissä oli konehuone ja jäähuone.¹⁴

Osuusmeijeri ja sen mylly valmistuivat vuonna 1917 rautatien läheisyyteen. Vuoden 1924 alussa osuuskunnassa oli jo 323 jäsentä.¹⁵ Muita yhtiömeijereitä lähialueilla olivat muun muassa Temmeksen yhtiömeijeri (lopettanut), Lumijoen osuusmeijeri ja Revonlahden yhtiömeijeri (lopettanut).¹⁶



Kuva 9. Limingan Osuusmeijerillä on ollut oma myymälänsä Oulun Kauppahallissa. (Limingan Osuusmeijerin kuva-arkisto).



Kuva 10. Tasavallan presidentti ja lääninmaaherra vierailivat Limingan Osuusmeijerillä vuonna 1959. (Limingan Osuusmeijerin kuva-arkisto)



Kuva 11. Myllyn laitteistoja. (Limingan Osuusmeijerin kuva-arkisto)

¹¹ Limingan osuusmeijerin inventointikortti, päivitysinventointi 2015, Pohjois-Pohjanmaan liitto.

¹² Limingan kunta, rakennushistoriaselvitys, 9.4.2008. Arkkitehtitoimisto Pekka Lukkaroinen Oy, sivu 12

¹³ Limingan osuusmeijerin inventointikortti, päivitysinventointi 2015, Pohjois-Pohjanmaan liitto

¹⁴ Limingan kunta, rakennushistoriaselvitys, 9.4.2008. Arkkitehtitoimisto Pekka Lukkaroinen Oy, s. 9

¹⁵ Limingan osuusmeijerin inventointikortti, päivitysinventointi 2015, Pohjois-Pohjanmaan liitto.

¹⁶ Limingan Osuusmeijerin kuva-arkisto

3 RAKENTAMISEN VAIHEET

Vuonna 1917 valmistui Limingan Osuusmeijerin ensimmäinen rakennusvaihe. Luonnokset meijeriä varten tekivät Hankkijan koneosaston johtaja, insinööri J. Kantola ja Meijeriliiton montööri Juho Lohikoski, yhdessä Meijerin hallituksen kanssa. Suunnittelussa yritettiin huomioida, että tuotantotilat olisivat riittävän väljät. Maidon vastaanotolle ja konehuoneelle varattiin runsaasti tilaa. Rakennettiin erillinen maidonlähetysosasto aputiloineen, huone smetanan valmistusta varten ja juustokeittiö.¹⁷

Kansallisarkistosta peräisin olevan Limingan osuusmeijerin alkuperäisen pohjapiirroksen (Hankkija, Helsinki, 23/VI-16) mukaan rautatien puoleiselle osalle sijoittuivat kylmäkellari, lämminkellari, suolaushuone ja juustola sekä maitosäiliöt. Tämän osan päädyssä sijaitsi Oulun maidon vastaanotto ja lähetystila, missä oli myös astianpesu- ja astiantuuletushuoneet, maitomyymälä, pyykinpesuhuone ja jäähdytysuhuone. Rakennuksen keskellä, nykyinen itsepalvelukirpputorin kohdalla, sijaitsivat maidonvastaanotto, meijerisali, hapatushuone ja happohuone. Mylly sijaitsi rakennuksen luoteispäädyssä. Myllyn ja meijerisalin välissä oli myös konehuone, viljankuivaushuone ja pieni laboratorio. Myllyn kohdalla rakennuksen runkosyvyys on 14 700 millimetriä. Meijerisalin lounaispuolella sijaitsi käytävä, jonka vieressä sijaitsi voihuone, Tvorogin¹⁸ säilytysuhuone ja jäähuone. Jäähuoneen kohdalla runkosyvyys on 13 000 millimetriä.¹⁹



Kuva 12. Meijeri ennen vuoden 1934 tulipaloa. (Limmingan Osuusmeijerin arkisto)

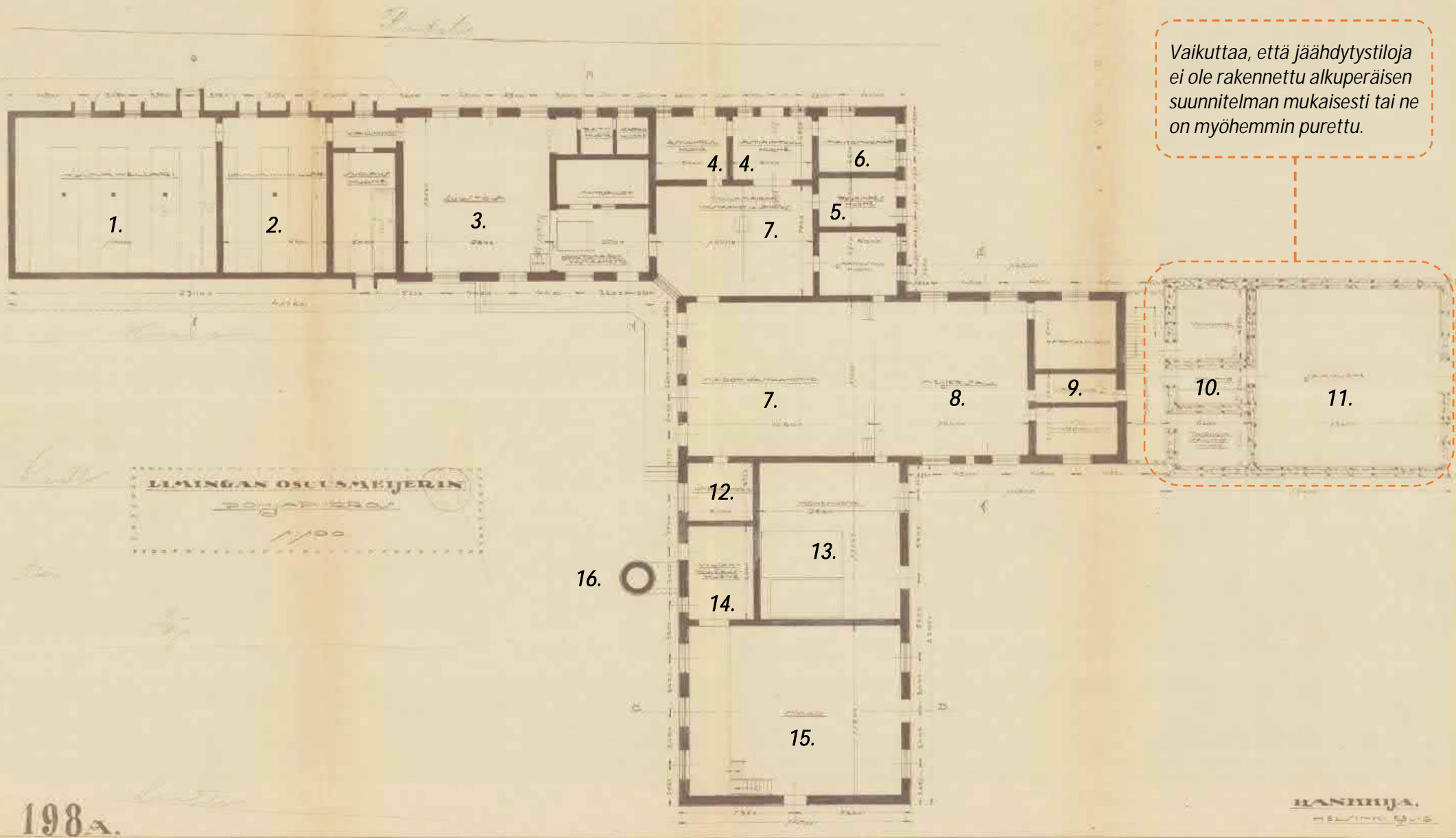


Kuva 13. Meijeri vuoden 1934 tulipalon jälkeen. (Limmingan Osuusmeijerin arkisto)

¹⁷ Niemelä, I., 1950, s. 48-50

¹⁸ Tvorog on venäjänkielinen nimitys eräänlaiselle hapanmaitotuotteelle

¹⁹ Alkuperäinen pohjapiirros, v. 1916



Vaikuttaa, että jäähdytystiloja ei ole rakennettu alkuperäisen suunnitelman mukaisesti tai ne on myöhemmin purettu.

Kuva 14. Limingan Osuusmeijerin alkuperäinen pohjapiirros, Hankkija, Helsinki, 23/VI -16. (Kansallisarkisto)

Pohjapiirroksen merkityt tilat:

- | | | | |
|--------------------------|-----------------------|----------------------------|--------------------|
| 1. Kylmävarasto | 5. Pyykinpesu | 9. Hapatus- ja happo huone | 13. Konehuone |
| 2. Lämmin varasto | 6. Maitomyymälä | 10. Voi- ja tvorog-huoneet | 14. Viljan kuivaus |
| 3. Juustola aputiloineen | 7. Maidon vastaanotto | 11. Jäahuone | 15. Mylly |
| 4. Astianpesu | 8. Meijerisali | 12. Laboratorio | 16. Piippu |

Alkuperäinen rakennusvaihe valmistui siis vuonna 1917. Osuusmeijerin vuosikertomuksen mukaan meijeriä laajennettiin runsaasti vuosien 1918–1920 välillä. Todennäköisesti tällöin laajennettiin radan suuntaisia siipimäisiä rakennusmassoja. Rakennuksen koillispuolella sijaitseva juustola- ja varastosiiپی on todennäköisesti rakennettu ennen vuotta 1920. Samoin hapatushuoneen vieressä olevat jäähuone, voihuone ja Tvorogin valmistushuone, jotka ovat alkuperäisen meijerirakennuksen lounaispuolella, valmistuivat todennäköisesti vuosien 1918–1920 välillä. Jäähuoneen siipi ei vaikuta valmistuneen aikvan alkuperäisen suunnitelman mukaisesti tai alkuperäinen laajennus on pu- rettu jossain vaiheessa.

Limingan vanha Osuusmeijeri edustaa 1900-luvun alun uusklassismin tyyli- suuntaa, jonka esikuvat ovat antiikin rakennustaiteessa. Rakennusten koris- telu oli hillittyä ja niukkaa.²⁰

Vuonna 1917 valmistuneen meijerirakennuksen seinät ovat massiivitiiltä ja julkisivut on rapattu vaaleankeltaiseksi. Rakennus muodostui ilmeisesti alusta saakka useammasta siivestä. Välipohjat ja vesikaton rakenteet ovat puiset ja kattomateriaali poimutettu kuitulevy. Rakennussiipien päädyt ko- rostuvat näyttävästi julkisivussa. Päätykolmioita on korostettu uusklassisti- silla aiheilla.

Helmikuussa 1934 meijerirakennus vaurioitu pahasti tulipalossa. Palo sai al- kunsu konehuoneesta, meijerin keskialueelta. Tuli levisi nopeasti vintille ja vesikaton kautta viereisiin tiloihin. Tuli saatiin pysähtymään juustolan ja juus- tokellarien sekä meijerin ja jäähuoneen vesikattoon saakka muurattuihin tiili- seiiniin. Myllyyn tuli pääsi leviämään ensimmäiseksi tiiliseinästä huolimatta ja myllyn pääty tuhoutui täysin.²¹

Kunnostustöihin ryhdyttiin ripeästi. Mylly päätettiin rakentaa kerrosta korke- ampna, jotta tarvittaessa olisi tilaa vehnämyllyn koneille. Valion rakennus- mestari K. A. Himanka teki rakennuspiirustukset korjausta ja laajennusta

varten.²¹ Myllysiipeä korotettiin ja jatkettiin sivulle päin. Laajennukseen tuli- vat kirnuhuone ja voin jäädytystila sekä toiseen kerrokseen toimistotiloja.

Paloturvallisuutta lisättiin muuraamalla osa väliseinistä vesikaton yläpuolelle saakka ulottuviksi paloseiniksi. Kaikki välipohjat, myös palolta säästyneet, oli tehtävä uudestaan betonisina. Rakennustyön aloitettiin maaliskuun puolivä- lissä 1934 ja ne valmistuivat jo saman vuoden elokuussa.²¹

Rakennuksen ullakolla sijaitsee kaksi suurta betonista vesiallasta. Ne on ra- kennettu todennäköisesti tulipalon jälkeen. Altaat ovat ilmeisesti toimineet varavesisäiliöinä höyrykoneelle.²²



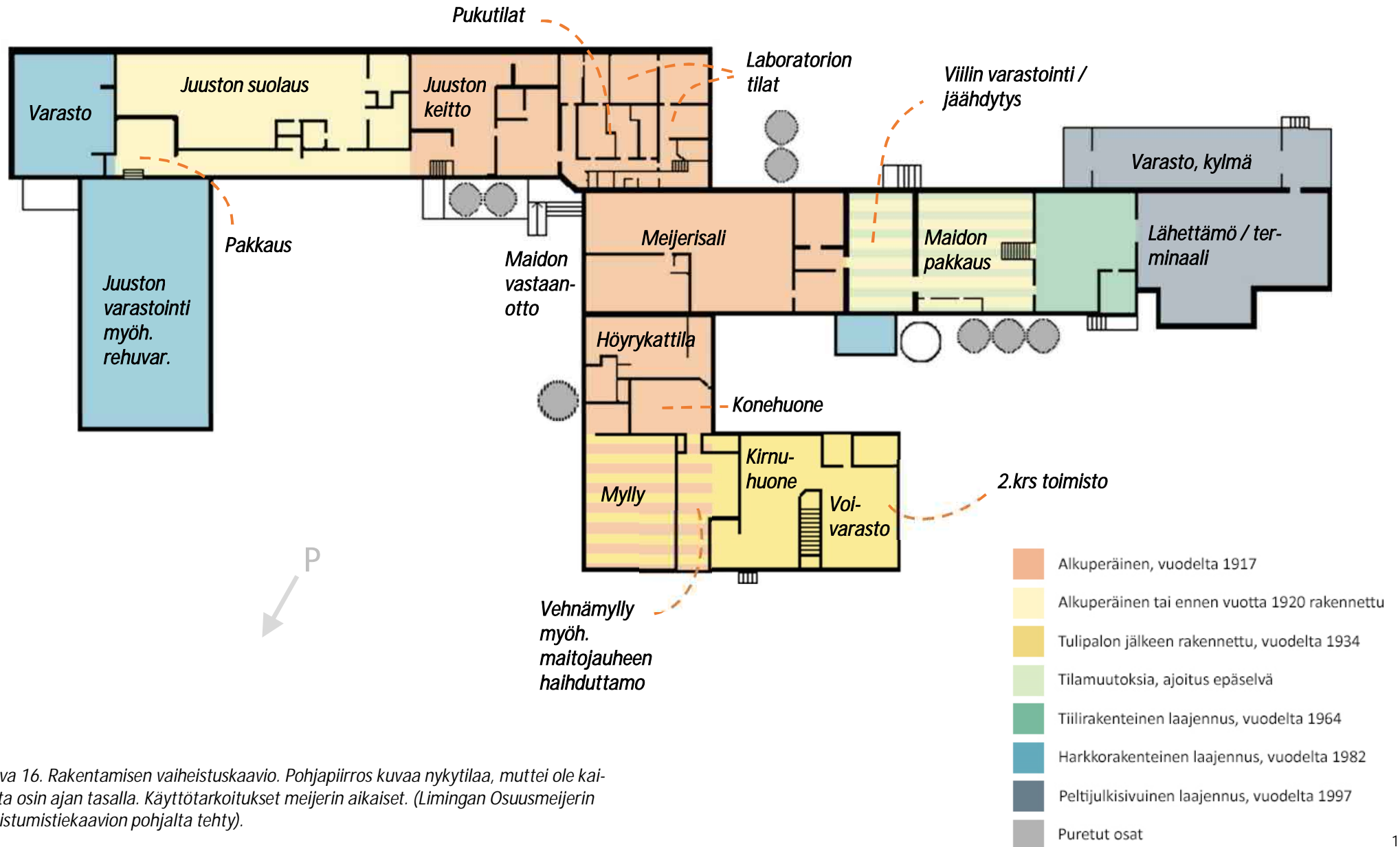
Kuva 15. Limingan Osuusmeijeri vuonna 1937. (Limingan Osuusmeijerin kuva-arkisto).

²⁰ Honkanen, L. 2000, s.253-254

²¹ Limingan osuusmeijeri, vuosikertomus 1934, s. 13-17

²² Rehula, M. suullinen tiedonanto, 2021

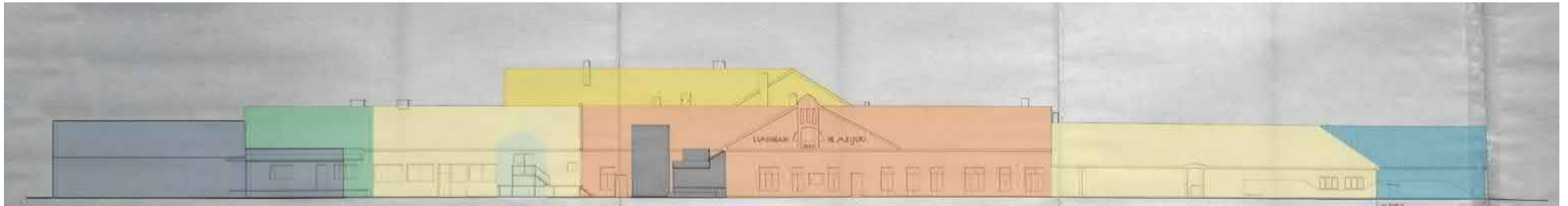
RAUTATIE



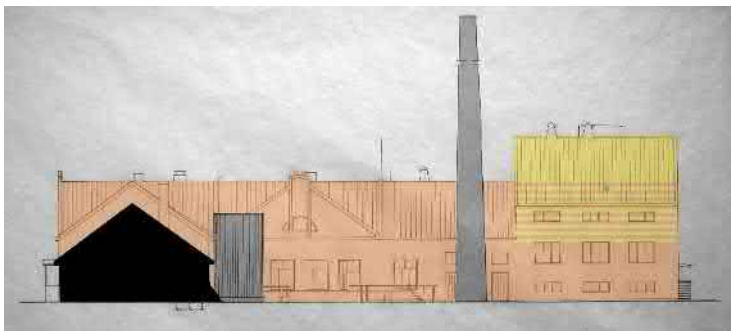
Kuva 16. Rakentamisen vaiheistuskaavio. Pohjapiirros kuvaa nykytilaa, muttei ole kaikilta osin ajan tasalla. Käyttötarkoitukset meijerin aikaiset. (Limingan Osuusmeijerin poistumistiekaavion pohjalta tehty).



Kuva 17. Rakentamisen vaiheistuskaavio, julkisivu luoteeseen (Taustalla Arkkitehtitoimisto O. Ylipahkalan piirustus 1982, Limingan Osuusmeijerin arkisto)



Kuva 18. Rakentamisen vaiheistuskaavio, julkisivu radan puolelle kaakkoon (Taustalla Arkkitehtitoimisto O. Ylipahkalan piirustus 1982, Limingan Osuusmeijerin arkisto)



Kuva 19. Rakentamisen vaiheistuskaavio, julkisivu sisäpihalle koilliseen (Taustalla Arkkitehtitoimisto O. Ylipahkalan piirustus 1982, Limingan Osuusmeijerin arkisto)

- Alkuperäinen, vuodelta 1917
- Alkuperäinen tai ennen vuotta 1920 rakennettu
- Tulipalon jälkeen rakennettu, vuodelta 1934
- Tilamuutoksia, ajoitus epäselvä
- Tiilirakenteinen laajennus, vuodelta 1964
- Harkkorakenteinen laajennus, vuodelta 1982
- Peltijulkisivuinen laajennus, vuodelta 1997
- Puretut osat

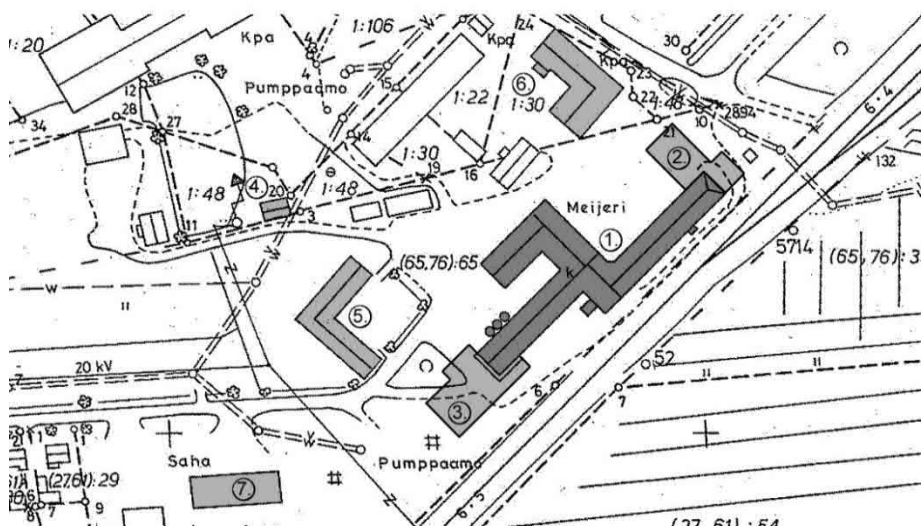


Kuva 20. 1960-luvun alussa otettu ilmakuva meijerin ympäristöstä. Kuvassa näkyvät muun muassa meijerin sikala, Vinkkeliksi kutsuttu asuinrakennus, itse meijerirakennus ja osuuskaupan rakennus. Pihapiirissä on myös muita asuin- ja talousrakennuksia. (Limingan Osuusmeijerin kuva-arkisto).

4 MUUTOKSET

4.1 Yleistä

Osuusmeijeri ja sen pihapiiri on kokenut yli satavuotisen historiansa aikana erilaisia muutoksia. Pihapiiriin rakennukset ovat vaihtuneet. Niitä on purettu, poltettu ja palanut. Meijeriä on laajennettu useissa vaiheissa ja osa laajennuksista on ehditty myös purkaa.



Kuva 21. Meijerin rakennuskokonaisuutta, jossa näkyy purettuja rakennuksia ja laajennuksia. N:o:lla 1 on merkitty meijerin osuutta, jossa meijeriä ennen 1980-lukua. N:o 2 kuvaa juustovaraston laajennusta vuodelta 1982. N:o 3 kuvaa varstolaajennusta vuodelta 1997. Numerolla 4 on merkitty purettu saunarakennus. N:o 5 on poltettu Vinkkeli-niminen asuinrakennus. Numero 6 on osuuskaupan purettu rakennus. N:o 7 on palanut saharakennus. (Kuva Arkkitehtitoimisto Pekka Lukkaroinen Oy:n vuoden 2008 rakennushistoriaselvityksestä sivulta 11).

4.2 Purettu rakennukset lähiympäristössä ja meijerin tontilla

Meijerin pihapiiristä ja lähiympäristöstä on hävinnyt rakennuksia sen historian aikana. Radan varressa meijerin takana sijainnut saharakennus on palanut vuonna 1994.²³ Piha-alueen nurkassa sijainnut vanha osuuskaupan rakennus on purettu.

Tontin reunalla on ollut klassistinen vuonna 1938 valmistunut saunarakennus. Saunarakennus oli olemassa vielä 2007, edellisen rakennushistoriaselvityksen laatimisen aikaan. Ilmeisesti se purettiin kevyenliikenteenväylän rakentamisen vuoksi.²⁴ Pohjois-Pohjanmaan kulttuurihistoriallisesti merkittävien kohteiden luettelossa sauna oli suositeltu säilytettäväksi.²³

Vinkkeli-niminen pohjamuodoltaan L-muotoinen asuinrakennus on sijainnut meijerin pihapiirissä. Ennen meijerin paloa otetussa valokuvassa rakennuksessa on mansardikatto ja kattolyhtyjä (kuva 26). Myöhemmin rakennuksen kattomuotoa on muutettu harjakattoiseksi ja kattolyhdyt ikkunoineen on poistettu (kuva 20). Rakennus on poltettu palokunnan harjoituksessa. Meijerin edustalla nykyisen kampaamon kohdalla ollut piippu on purettu keväällä 1980.²⁵



Kuva 22. Meijerin kortteli radalta päin katsottuna. Kuvassa oikealla on tontilla purettu osuuskaupparakennus. (Suomen Ilmakuva Oy, 1960)

²³ Limingan kunta, rakennushistoriaselvitys, 9.4.2008. Arkkitehtitoimisto Pekka Lukkaroinen Oy, sivu 7.

²⁴ Rehula, M. suullinen tiedoksianto, 2021

²⁵ Limingan Osuusmeijerin kuva-arkisto



Kuva 23. Meijerin pihapiirissä on sijainnut muun muassa sikala.
(Limingan Osuusmeijerin kuva-arkisto)



Kuva 24. Tontilta purettu vuonna 1938 valmistunut klassistinen saunarakennus. (Arkkitehti Pekka Lukkaroinen Oy, marraskuu 2007)



Kuva 25. Meijerin höyrykone kulutti paljon polttopuuta. Taustalla näkyvät Vinkkeli ja kauempana vuonna 1994 palanut saharakennus. (Limingan Osuusmeijerin kuva-arkisto)



Kuva 26. Kuvassa Vinkkeli-nimellä tunnettu asuinrakennus ennen vuotta 1934. Taustalla näkyy Osuusmeijeriä ja sen purettu piippu. Vinkkelirakennuksen suunnitelmat on päivätty tiettävästi vuonna 1900. (Limingan Osuusmeijerin kuva-arkisto)

4.3 Osuusmeijerirakennuksen muutokset ja laajennukset

Limingan vanha Osuusmeijeriä on muutettu ja laajennettu sen historian aikana eri insinööri- ja arkkitehtitoimistojen toimesta. Meijerirakennuksen palon jälkeen 1934, rakennuksen myllysiipeä korotettiin ja laajennettiin. Suunnittelijana toimi Valion rakennusmestari K. A. Himanka²⁶.

Eri muutosvaiheista löytyy useita pohjapiirroksia. Rakennusta on laajennettu lounaispäädyssä ainakin 1964 vuodelta olevien insinööri-toimisto Matti Ojalan tekemien suunnitelmien mukaan (kuva 28). Laajennus on myöhemmin purettu. 1970-luvulta löytyy suunnitelmia sisätilamuutoksista, jotka on suunnitellut R. I. Mannonen (kuva 29). Muutoksissa purettu muutamia väliseiniä ja ummistettu ikkuna juustokeittiön kohdalla.

Vuonna 1982 rakennuksen koillispuolelle rakennettiin harkkorakenteinen laajennus, Kauppakadun varrelle. Laajennus tehtiin juuston varastointia varten, mutta myöhemmin siinä on sijainnut muun muassa rehuvarasto²⁷. Laajennus on yksikerroksinen ja se on tehty osuusmeijerin alkuperäistä arkkitehtuuria mukaillen. Harkot näkyvät ohuen vaaleankeltaisen rappauspinnan lävitse. Laajennuksen suunnitteli Arkkitehtuuritoimisto Olli Ylipahkala ja suunnitelmat on päivätty 1982 (kuva 30). Vuodelta 1986 löytyy Paavo Luttisen tekemämuutospiirustus (kuva 31).

Meijerin lounaispäätyyn on tehty 1990-luvun lopulla meijerin arkkitehtuurista poikkeava laajennus. Siinä on epäsymmetrinen harjakatto ja sen julkisivut ovat luonnonvalkoista vaakapeltiä. Rakennuksessa on konesaumattu peltikatto. Laajennus on jokseenkin irrallinen osa meijerin muutoin yhtenäistä arkkitehtuuria. Kyseisen laajennuksen suunnitteli Arkkitehtitoimisto Ritva Tiihonen-Anttila 14.2.1997. Laajennukseen suunniteltiin kylmävarasto, varasto ja tekninen tila.

4.4 Osuusmeijerin toimintoja ja niiden muutoksia

Limingan Osuusmeijerin historia eri toimintojen suhteen on monipuolinen. Osuusmeijerillä on ollut muun muassa vehnämylly, sikala²⁸ ja saha. Vehnämylly lakkautettiin vuonna 1966. Sikala toimi meijerin pihapiirissä vuosina 1921-1971. Sen yhteydessä on ollut asuin- ja talousrakennus²⁷. Saha purettiin meijerin yhteyteen vuonna 1935. Uusi sahalaite rakennettiin meijerin viereen vuonna 1943, jossa se toimi vuoteen 1991 saakka. Saharakennukset tuhoutuivat vuoden 1994 tulipalossa.

Nykyään rakennuksessa on monenlaista toimintaa. Rakennuksessa toimii tällä hetkellä itsepalvelukirpputori, kampaamo, kiinteistöhuolto, erämatkailuyritys, lääkinnällisiä laitteita valmistava yritys, puukäsityöläisten veistotiloja, kasvipohjaisten öljyjen valmistukseen liittyvä yritys ja koiraharrastustila agility-areena. Myllysiivessä sijaitsee vuokra-asunto.²⁹

Lisäksi rakennuksessa on lähivuosina toiminut muun muassa kuntosali, kahvila, meijerin myymälä ja kauneushoitola. Tiloja on vuokrattu myös taiteilijoiden työtiloiksi.²⁷



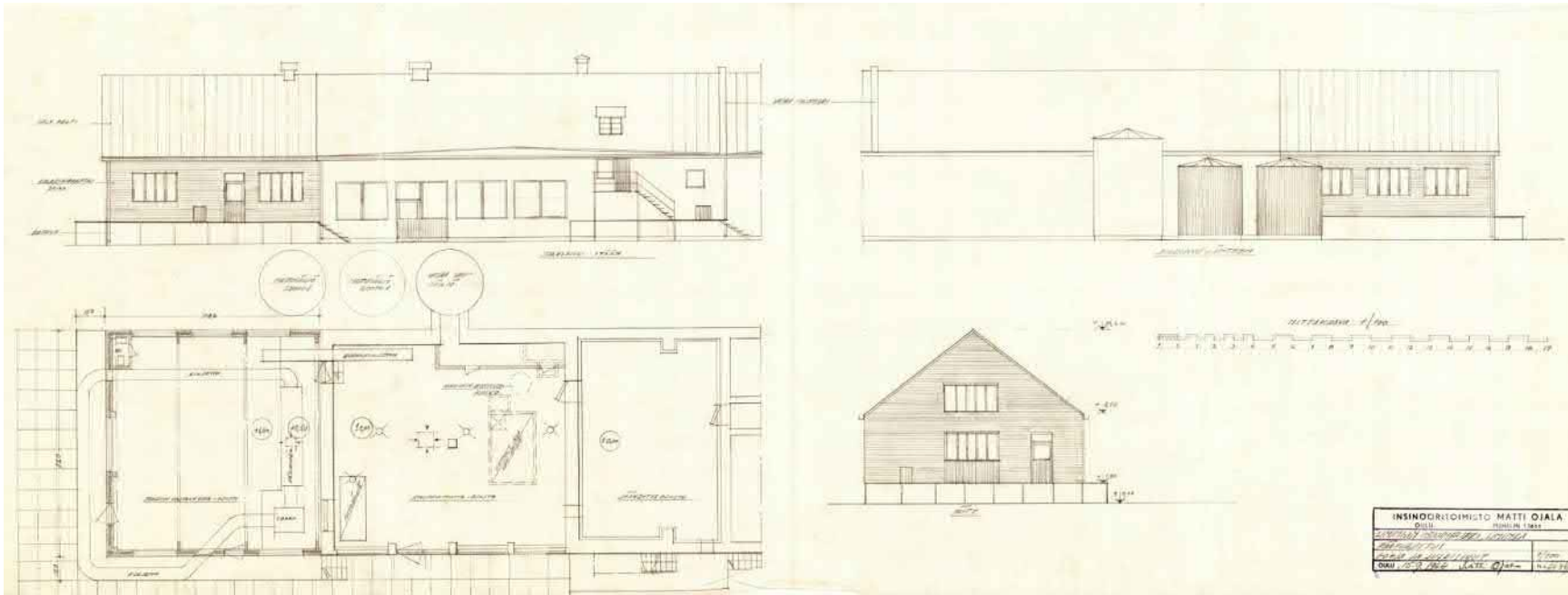
Kuva 27. Meijerin ja konehuoneen henkilökunta.
(Eero Särkelä, Limingan Osuusmeijerin kuva-arkisto)

²⁶ Limingan osuusmeijeri, vuosikertomus 1934, s. 13-17

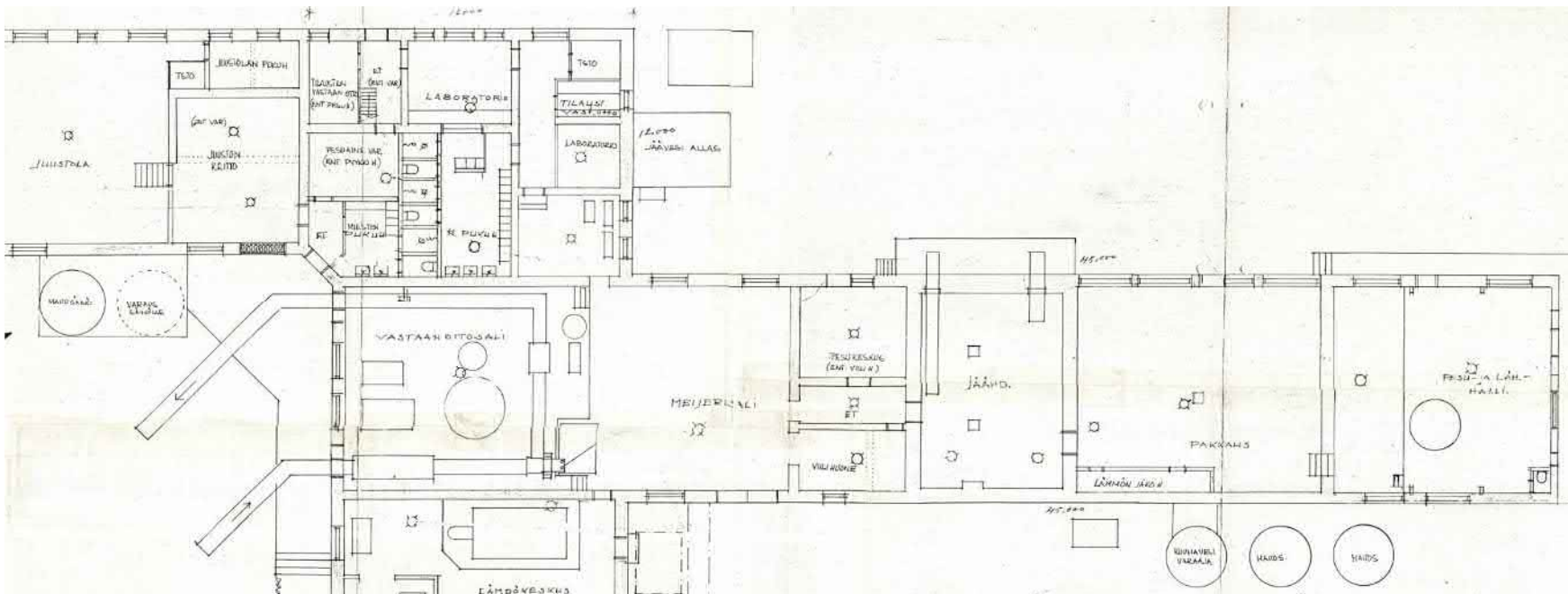
²⁷ Rehula, M. suullinen tiedoksianto, 2021

²⁸ Meijerin toimintakertomus vuodelta 1932

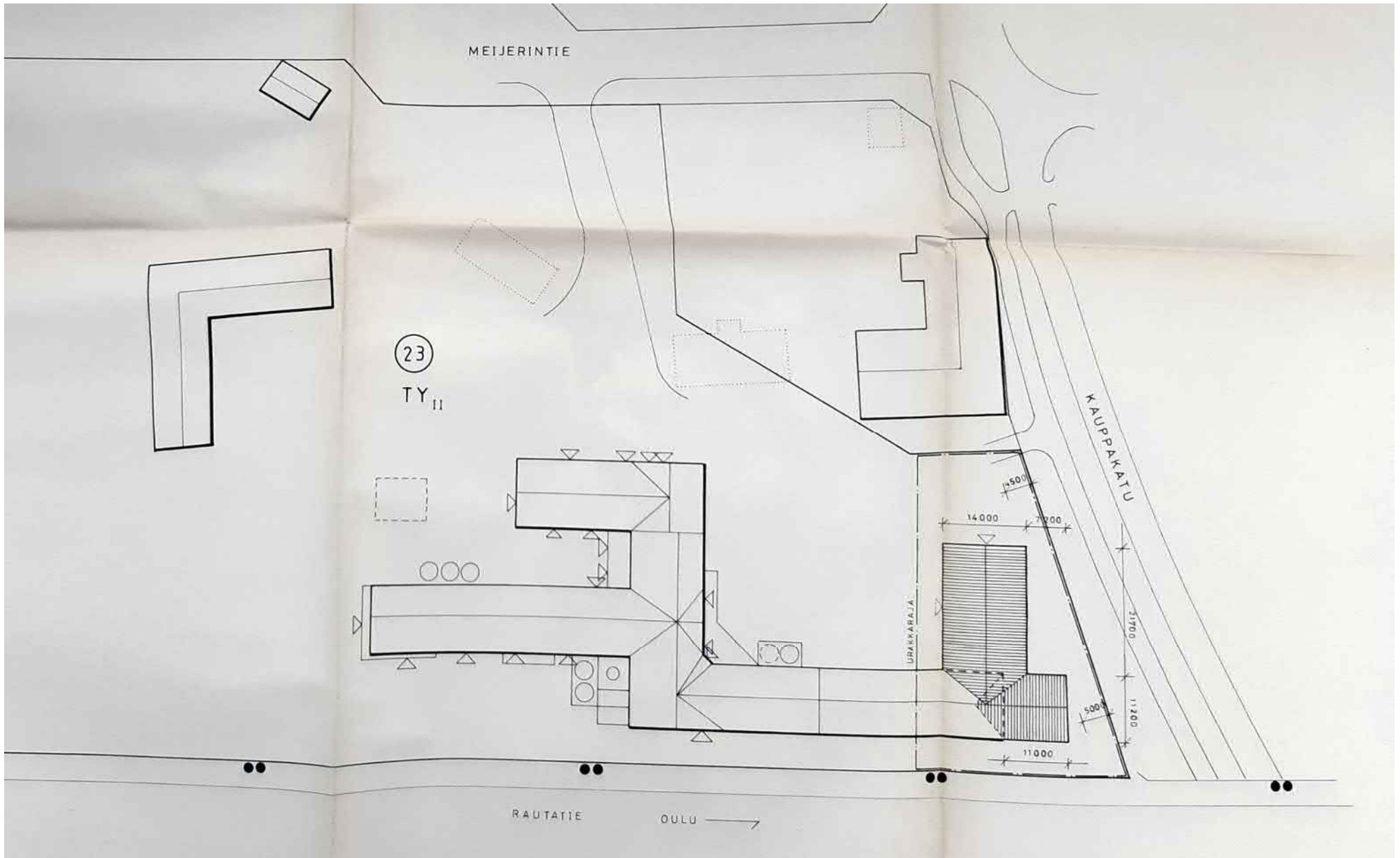
²⁹ <https://liminganosuusmeijeri.fi/vuokratilat/>, (luettu 30.8.2021), <https://www.dogantti.fi/> (luettu 30.8.2021), <https://www.apuvalinehuolto.net/> (luettu 30.8.2021).



Kuva 28. Insinööritoimisto Matti Ojalan suunnittelema lounaispäädyn laajennus. Suunnitelmat on tehty vuonna 1964. Laajennus on purettu ja korvattu vuonna 1997 arkkitehtitoimisto Ritva Tiihonen-Anttilan suunnittelemana laajennuksella. (Limingan teknisten palveluiden arkisto).



Kuva 29. Vuoden 1970 muutospirustus. R. I. Mannonen (Limingan teknisten palveluiden arkisto)



Kuva 30. Arkkitehtuuritoimisto Olli Ylipahkalan suunnittelema juustovaraston laajennus. Asemapiirustus vuodelta 1982. (Limingan Osuusmeijerin arkisto)

5 NYKYTILA JA SÄILYNEISYYS

5.1 Korttelin sijainti Limingan keskustarakenteessa

Vanhan osuusmeijerin kortteli n:o 28 sijaitsee Limingan keskusta-alueen itä-osassa. Koillis-lounaissuuntainen rautatie rajaa keskusta-alueita kaakkoispuolelta. Meijerirakennuksen lähiympäristön rakennuskanta on monimuotoinen kokonaisuus: alue on rakentunut väljästi ja matalasti,³⁰ mutta uudehkot asuinkerrostalot tuovat korkeutta ympäristöön.

Limingan keskustan palveluja ovat muun muassa Lakeustalo (nykyinen kunnantalo), Limingan lukio, Liminganlahden koulu, Limingan osuuspankki, S-market Liminka, Limingan apteekki, hotelli, Limingan kirjasto sekä Limingan terveyskeskus. Varsinaiseen palvelukeskittymään nähden meijerin kortteli sijaitsee sen kaakkoispuolella, sisääntuloväylän, Kauppakadun, yhteydessä. Keskustan lounaispuolella on myös paloasema.

Radan eteläpuolella meijeriä vastapäätä on avointa peltoa, jonka takana pientalovaltaista asuinalueita. Kauppakadun ja radansuuntaisen Kakarakujan risteyksessä pienehkö kerrostalo, jossa on ensimmäisessä kerroksessa liiketila. Muutoin Kakarakujan varrella on pientaloja.



Kuva 32. Meijerin piipun purkutöiden alku. Postikortti aiheesta on vuoden 1980 heinäkuulta. Piippu oli punatiilillä verhoiltu. (Limingan Osuusmeijerin arkisto)

³⁰ Limingan kunta, rakennushistoriaselvitys, 9.4.2008. Arkkitehtitoimisto Pekka Lukkaroinen Oy, s.8



Kuva 33. Limingan keskuksen toimintoja ja osuusmeijerin sijoittuminen niihin nähden (taustalla oleva ilmakuva: Limingan kunta, muokkaus Lukkaroinen Arkkitehdit Oy 2021)



Kuva 34. Limingän keskusta pohjoiseen. Kuvassa näkyy meijeri ja sen lähiympäristö. Meijerikokonaisuus ja sen lähirakennukset ympäröity oranssilla katkoviivalla. (Pentti Kela, 2006)

5.2 Rakennuspaikka ja rakennus

Meijerirakennus sijaitsee hyvin lähellä rautatietä ja se on sijoitettu junaradan suuntaisesti, lähimmillään reilun kymmenen metrin etäisyydellä radasta. Radan ja meijerin väli on aitaamatonta.

Kun lähestytään Limingan keskustaa Kauppakatua pitkin, vanha meijerirakennus erottuu selvästi muuta katualuetta korkeammalla ja toimii näin eräänlaisena porttiaiheena keskustana tultaessa. Vuonna 1982 tehty juustovaraston laajennus näkyy selvästi Kauppakadun varrella, radan alikulun alitse kuljettaessa. Osuusmeijerin rakennus istuu pehmeästi ympäristöönsä. Kauppakadun varrella kasvaa lehtipuita, muun muassa koivuja.



Kuva 35. Osuusmeijerin pihaa Kauppakadun varresta katsottuna. Vasemmalla 1980-luvulla rakennettu harkkorakenteinen laajennus, jossa toimii koira-areena. Kauempana juustola ja meijerisali ja mylly. Meijerisalissa toimii nykyisin kirpputori.



Kuva 36. Osuusmeijerin harkkorakenteinen pääty rautatiealikulun suunnasta Kauppakadun varresta.



Kuva 37. Osuusmeijerin juustolasiipi ja vanhin meijerin osa rautatien varresta kuvattuna.

Meijerin kaakkoispuolella sijaitsevat asuinkerrostalot nousevat vanhaa meijeriä korkeammalle. Etenkin vuonna 2021 valmistunut uusi kerrostalo, As Oy Limingan Veturi erottuu selkeästi matalamman meijerirakennuksen läheisyydessä.

Nykyinen peltiverhoiltu osuusmeijeri sijaitsee vanhaa meijeriä vastapäätä, korttelin kaakkoisosassa. Meijerintien ja Kauppakadun risteyksessä sijaitsee punatiiliverhoiltu, harjakattoinen asuinkerrostalo, joka on rakennettu 2000-luvulla. Yleisesti ottaen meijerin lähiympäristö on kerroksellista, uutta ja vanhaa on rinnakkain.

Meijerin piha on pääosin asfaltoitu ja siinä on pysäköintipaikkoja. Paikoittelun asfaltin alta on nähtävissä vanhaa pihakiveystä. Nurmialueita on nykyisen osuusmeijerin lounaispuolella sekä joissain kohdin myös vanhan osuusmeijerin seinustalla. Meijerin Kauppakadun ja junaradan puoleisilla alueilla on nurmialuetta. Piha-alueella on säilytyksessä myös mm. autojen peräkärryjä. Myllysiiven edustalla on pulpettikattoinen, väriltään punamullan värinen, puurakenteinen jätekatos.



Kuva 38. Meijerin rakennuskokonaisuutta lounaasta kuvattuna. Oikealla näkyy vuoden 1997 laajennus, jonka edustalla on lastauslaituri-alue (elokuu 2021).



Kuva 39. Meijerin tonttia radalta päin katsottaessa elokuussa 2021. Kuvassa vasemmalla näkyy vuonna 2021 valmistunut As Oy Limingan Veturi.



Kuva 40. Limingan Osuusmeijerin nykyiset toimisto- ja myymälätilat sijaitsevat peltihallissa, jonka julkisivun pelti on väriltään keltaista ja luonnonvalkoista. (Lukkaroinen Arkkitehdit Oy, 10/2020)

5.3 Pohjaratkaisu ja tilojen jakautuminen

Meijerirakennuksen pohjaratkaisu koostuu pitkästä radansuuntaisesta rakennusmassasta, josta erkanee pienempiä siipiä 90 asteen kulmassa päämassaan nähden. Pohjaratkaisua voisi luonnehtia sakaramaiseksi. Eri siivet ovat pitkiä ja kapeahkoja, mikä tekee useista tiloista myös valoisia. Pitkiä rakennusmassoja rytmittävät uusklassistiset päätyaiheet ja erilaiset ulokkeet, joissa on muun muassa sisäänkäyntejä.

Radan suuntaisessa rakennusosassa on sijainnut juustonvalmistustiloja, varasto- ja laboratoriotiloja. Entisen juuston suolausaltan paikalla on viimeisimpänä toiminut kuntosali. Juustonkeittotiloissa on viimeisimpänä ateljeetiloja, meijerin myymälä ja kahvila. Entisten pukutilojen, laboratorioden ja valvomon kohdalla on viimeisimpänä sijainnut kauneushoitola.



Kuva 41. Entinen juustonvalmistustila elokuussa 2021. Ikkunat on uusittu jossain vaiheessa tuotantotiloihin sopiviksi. Ne ovat todennäköisesti haponkestävää terästä. Tilan väriyty on vaaleaa.



Kuva 42. Juuston suolausallas on purettu. Allas on ollut koko tilan pituinen. Tila sijaitsee radan varressa juustolasivessä, joka on osittain maanalla. Viimeisimpänä tilassa toiminut kuntosali. Tila on matala. Valoiseksi maalattua betonia on käytetty katossa ja lattiasa, myös seinät ovat joko valkoisia tai tummia. Jossain kohdin kuntosali on myös punatiilipintaista seinää.

Rakennuksen keskellä entisessä meijerisalissa toimii kirpputori. Kirpputorin sisäänkäynnin vieressä rakennuksen sisänurkassa on 45 asteen viiste. Se näkyy jo alkuperäisessä pohjapiirroksessa vuodelta 1916.

Rakennuksen lounaispäädyssä kulkee radansuuntaisesti yksi siipirakennus. Se jatkuu meijerisalin eli nykyisen kirpputorin jatkeena. Siivessä sijaitsee Euroveiston työtilat ja Ecolub Oy:n toimisto- ja tuotantotiloja.

Pihan puolella sijaitsevassa rakennusmassassa, meijerisalin vieressä on sijainnut konehuone ja höyrykattila. Paikalla on ollut kampaamo vuodesta 2010 lähtien sekä purkinsulkijoita valmistava Erätapio. Kampaamon luoteispuolella sijaitsee mylly, joka on säilynyt alkuperäisessä asussa.

Myllysiipi jatkuu sivulle radan suuntaisesti. Myllyn vieressä on ollut maitojauheen haihduttamo ja kirnuhuone, jotka ovat korkeita tiloja. Siiven päädyssä kirnuhuoneen jatkeena on sijainnut voivarasto. Sen yläpuolella toisessa kerroksessa on ollut toimistotiloja. Entinen kirnuhuone ja voivarasto ovat tällä hetkellä kiinteistöhuoltoyrityksen käytössä. Toisen kerroksen toimistotilat on muutettu vuokra-asunnoksi.

Juustolasiiven päätyyn rakennuksen koillispuolella on 1982 rakennettu harkkorakenteinen laajennus. Laajennus jatkanut juustolasiipeä pidemmäksi radan suuntaisesti. Lisäksi poikittain rataa nähden jatkuu juuston varastointiin tehty harkkorakenteinen halli. Hallin ja alkuperäisen rakennuksen välille muodostuu kolmelta sivulta rajattu sisäpiha.

Muuallakin kohteessa rakennusmassojen väliin muodostuu sisäpihoja. Rakennuksen luoteispuolelle muodostuu myös pieni sisäpiha myllysiiven ja meijerisalin väliselle alueelle.



Kuva 43. Alkuperäisen maidonvastaanoton ja meijerisalin kohdalla sijaitsee nykyisin kirpputori. Kirpputorin sisäänkäynnin vasemmalla puolella näkyy rakennuksen viistetty kulma.



Kuva 44. Lounaispäädyn siipirakennusta on laajennettu ja muokattu useaan otteeseen.



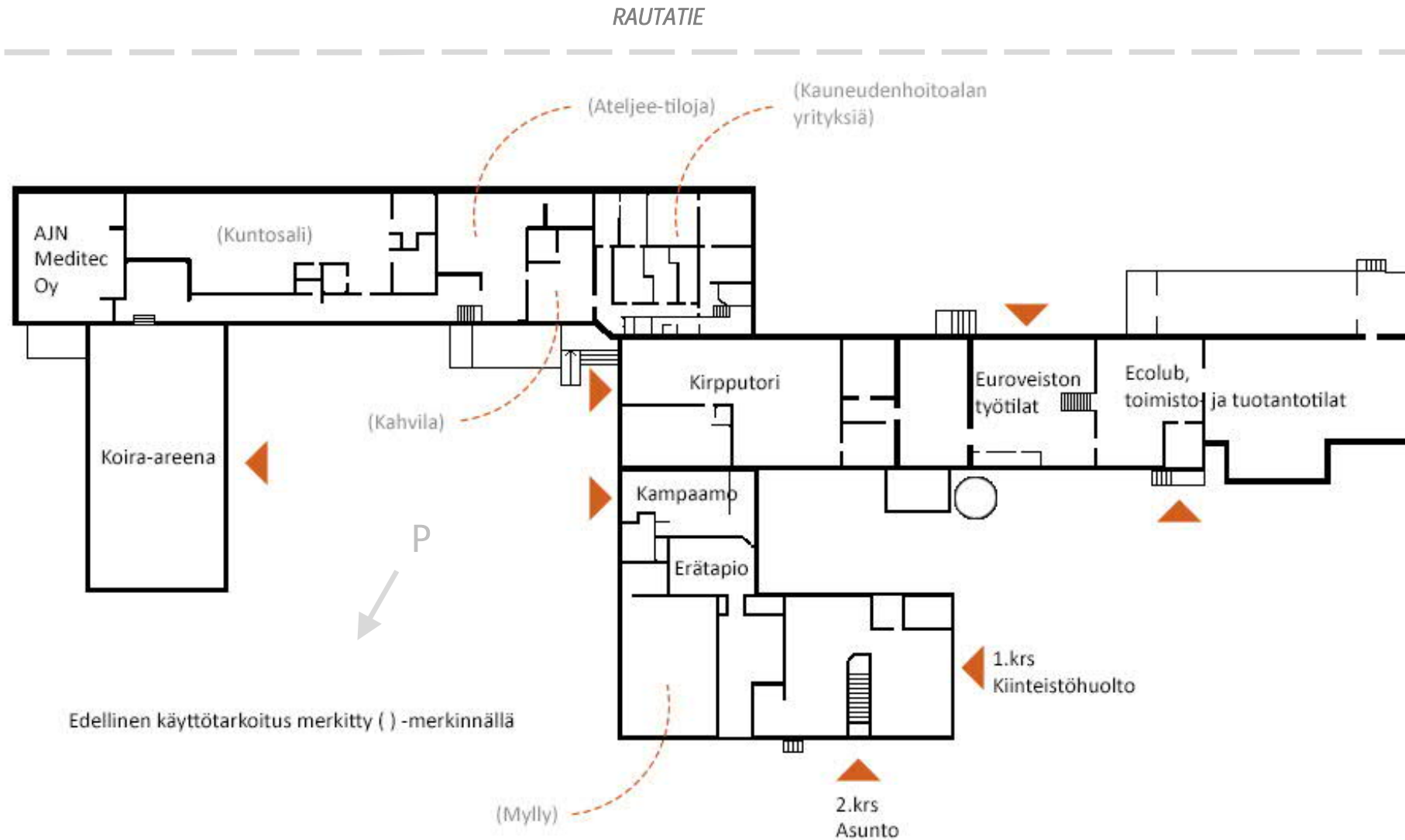
Kuva 45. Meijerisalin alkuperäinen ikkuna on vuorattu sisäpuolelta lasitiilillä. Rapautuneen julkisivun takaa on paljastunut punatiilinen seinärakenne.



Kuva 47. Vanhassa meijerirakennuksessa on myös asunto, jonka sisäänkäynti on katoslipalla katettu. Oven oikealla puolella on aiemmin ollut kaksi isoa oviaukkoa.



Kuva 46. Meijeri luoteesta päin kuvattuna elokuussa 2021. Piha-alue on pääosin asfaltoitu.



Kuva 48. Rakennuksen nykyiset tai viimeisimmät käyttäjät. Kaavion pohjapiirustus suuntaa antava. (Lukkaroinen arkkitehdit Oy)

5.4 Ulkoasu, julkisivut ja rakenteet

Meijerirakennus kuvastaa vuosisadan alun tyyliä ja uusklassismia. Sen kerrosluku vaihtelee 1–2 ½ -kerroksen välillä. Pihan puoleinen osa, joka suuntaa luoteeseen, on kaksikerroksinen ja siinä on myös ullakkokerros. Radan varren osalla kerrosluku on 1 ja ullakkokerros.

Meijerin julkisivut ovat vaaleankeltaiseksi rapatut. Alkuperäisen osan runko on punatiiltä. Tämä on havaittavissa myös osalla julkisivuja, missä rappausta on kulunut pois ja punatiiliverhousta näkyy alta. Vanhan jäähuoneen kohdalla runko on koolattua rakennetta meijerin alkuperäisen pohjapiirroksen mukaan, tosin on epäselvää, onko muutos sellaisenaan rakennettu tai onko se myöhemmin purettu.

Meijerirakennus on satulakattoinen. Katemateriaali on harmaanvihertävää poimutettua kuitulevyä. Rakennuksessa on maanvarainen teräsbetoniperustus. Vuonna 1982 tehdyn harkkohallin julkisivumateriaali on harkko, jonka päällä on kevyt vaaleankeltainen rappaus.³¹ Uusimman 1997 tehdyn laajennuksen julkisivu- ja kattomateriaalina on pelti.

Meijerirakennuksen 2 ½ -kerroksisella osalla on havaittavissa eri värisiä keltaisen sävyjä, mikä voi olla viittaus tulipalon jälkeen eri aikana tehtyihin muutoksiin. Porrashuoneen, jonka kautta asunto-osaan kuljetaan, yläpuolella on pieni katoslippa.

Ikkunoiden puitteet ovat puuta ja joko ruskeita tai valkoisia. Esimerkiksi vanhassa juustolassa on ruostumattomasta teräksestä tehtyt ikkunanpuitteet. Rakennuksen ikkunat ovat suurimmaksi osin suorakaiteen muotoisia. Pihan puolella ikkunat ovat 3-ruutuisia. Ullakkokerroksen ikkunat ovat pienempiä ja 2-ruutuisia. Entisessä juustovalmistustilassa on viisiruutuisia ikkunoita. Myllyn ullakko-osalla on puolipyöreitä ikkunoita. Rakennuksen lounaispuolen ullakolla on suorakaiteen muotoinen ikkuna, jossa on kaareva yläosa. Vuonna 1986 tehdyn harkkohallin päässä on myös puolipyöreä ikkuna. Ulko-ovet ovat mm. peltiverhoiltuja. Rakennuksessa on myös nosto-ovia.

Radan puolella rakennuksen julkisivussa on teksti "Limingan Os.meijeri 1916". Myös pihan puolella nykyisen kirpputorin kohdalla on teksti "Limingan Os. meijeri". Noiden tekstien kohdalla on myös satulakaton kolmionmuotoiset päädyt, mitkä tekevät rakennusmassaan kaunista vaihtelua. Myös vanhan myllyn kohdalla on satulakaton pääty. Päätykolmioiden reunukset on detaljoitu porrastetulla koristeaiheella, joka kiertää päätykolmiota.

Tunnusomainen yksityiskohta on lisäksi se, että osassa rakennusta eli juustolasiiven kohdalla maanpinta on nostettu hyvin korkealle meijerin pitkillä sivuilla, millä voi olla funktiota myös seinien tukirakenteena.

Meijerirakennuksen massoitteelu on tasapainoista ja laajennukset istuvat melko hyvin alkuperäisen rakennuksen arkkitehtuuriin, lukuun ottamatta vuoden 1997 laajennusta, joka on materiaaleiltaan irrallinen muutoin melko yhtenäisestä meijerikokonaisuudesta. Sisäpihalla on miellyttävä mittakaava. Yleisesti ottaen julkisivut melko ränsistyneessä kunnossa ja korjausta vailla.



Kuva 49. Juustolasiiven maavallilla tuettu rakenne.
(Limingan Osuusmeijerin kuva-arkisto)

³¹ Limingan kunta, rakennushistoriaselvitys, 9.4.2008. Arkkitehtitoimisto Pekka Lukkaroinen Oy, sivu 13.



Kuva 51. Myllysiipi sijaitsee pihan puolella. Mylly on kuvassa vasemmassa laidassa olevassa kulmauksessa. Siipirakennuksen päädyssä on sijainnut toimistotiloja, joissa on nyt asunto.



Kuva 53. Meijerin alkuperäisen osan julkisivua radan suuntaan.



Kuva 52. Radan puolella päätykolmion julkisivuteksti puolipyöreän ikkunan yhteydessä.



Kuva 54. Juustolasiivestä on ollut kulku suoraan radan puolelle. rakennus on osittain tuettu maavallilla.

5.5 Esimerkkejä sisätiloista



Kuva 55. Kirnuhuoneen yläpuolista ullakkoa elokuussa 2021. Ulkoseinissä käytetty punatiili luo tilaan pehmeän tunnelman yhdessä puisten pilareiden ja kattorakenteiden sekä puulankkua olevan lattian kanssa. Tila on valoisa, alkuperäisessä asussa ja toimii lähinnä varastona.



Kuva 56. Myllyn ullakkoa elokuussa 2021. Tila on valoisa ja väritykseltään myös vaalea. Tiiliseinät on rapattu ja maalattu valkoiseksi. Tilassa on sirot vaaleat puupilarit -ja palkit, joissa on myös kaunista detaljointia. Mylly ei ole muussa käytössä kuin varastona ja on kylmillään. Sen alkuperäinen asu on säilynyt.



Kuva 57. Myllyn ullakko ja välineistöä. Tilassa on puolipyöreä ikkuna. Tila on säilynyt alkuperäisessä asussa.



Kuva 58. Kiinteistöhuollon varastotila sijaitsee entisessä kirnuhuoneessa. Tila sijaitsee Myllysiivessä.



Kuva 59. Myllyn tiloja 1. kerroksessa elokuussa 2021. Myllyn tilat ovat kylmillään ja niitä käytetään varastona. Tilassa on säilynyt myllyn välineistöä.



Kuva 60. Itsepalvelukirpputoria elokuussa 2021. Kuva on otettu entisen maidon vastaanottotilan kohdalta ja ikkunoiden takaa näkyy meijerin piha-alue ja ns. harkkohlilaajennus. Väliseinä on lisätty kirpputorikäytön myötä.



Kuva 61. Entinen juustovarasto on muutettu Koiraharrastustilaksi. Tilassa on teräksiset, vihreäksi maalatut pilarit ja palkit. Päädyssä on puolipyöreä ikkuna.



Kuva 62. Vanhassa meijerisalissa on hieno kaareva betoniholvikatto. Tehdyt väliseinämuutokset katkaisevat osittain kaarevan katon näkymisen.



Kuva 63. Entisen pesukeskuksen yläpuolella ullakolla on nähtävissä vuoden 1934 tulipalon jälkiä tiiliseinässä.



Kuva 64. Entisen maidonpakkaamon vesikaton kattorakenteena on alareunasta kaareutuvat liimapuupalkit.



Kuva 65. Entisen valvomon kohdalla on viimeisimpänä toiminut kauneushoitola. Sen infrapunasaaunan edustalle oli rakennettu "hiekkaranta", joka on edelleen tilassa olemassa.

5.6 Säilyneisyys

Osuusmeijerin rakennus on kokenut useita laajennuksia. Säilyneisyyden kuvaamista on hieman vaikea erottaa rakennuksen vaiheistuksesta. Pääosin rakennuksen eri vaiheet ovat rakennusaikaansa nähden melko alkuperäisessä asussa.

Rakennuksen keskellä sijaitseva, ensimmäisessä rakennusvaiheessa rakennettu osa, vaurioitui pahoin tulipalossa 1934, mutta se korjattiin. Alkuperäisen osan nykyinen muoto ja julkisivut ovat pääosin peräisin palon jälkeiseltä ajalta.

Suurin muutos vanhimmassa osassa on nykyisten kirpputorin ja kampaamon sisäänkäyntien kohdalle tehdyt aukkomuutokset. Kirpputorin kohdalla vanhat ikkunat ja oviaukot, joita on ollut yhteensä 4, on uusittu kahdella suuremmalla lasiseinärakenteella. Lasiseinärakenteiden sävy on tumma, kuten alkuperäisten ikkunoiden karmienkin. Julkisivun mittakaavaan nähden lasirakenteet tuntuvat kuitenkin liian suurilta, täyttäen julkisivun koko päätyaiheen. Muuten vanhimman osan julkisivujen aukotus vaikuttaa alkuperäiseltä. Osa ikkunoista on uusittu väriltään poikkeavilla uusilla ikkunoilla tai päällystetty lasitiilellä.

Julkisivussa korostuvat erityisesti kaksi uusklassistisin aihein koristeltua päätykolmiota. Alkuperäisen maidon vastaanottohallin sisäänkäynnissä ja radan puolella rakennuksen keskellä sijaitsevissa päätykolmioissa lukee rakennuksen nimi ja vuosi 1916. Nykyisin kirpputorikäytössä olevassa vastaanottohallissa on näkyvissä tulipalon jälkeen 1934 rakennettu betoniholvikatto.

Juustolan siipi on valokuvien perusteella rakennettu varmasti ennen tulipaloa (kuva 65). Meijerin vuosikertomuksen mukaan meijeriä laajennettiin runsaasti vuosina 1918–1920. Arvelemme juustolasiiven olevan kyseisen ajan laajennus. Se on selvästi matalampi ja rakenneratkaisultaan erilainen. Maa-vallilla tuetun siipiosan tunnelma on kellarimainen ja apurakennusmainen. Juustolasiipi on säilynyt kuitenkin hyvin alkuperäisessä asussa.



Kuva 66. Limingan osuusmeijeri ennen vuoden 1934 tulipaloa. (Limingan Osuusmeijerin kuva-arkisto)



Kuva 67. Osuusmeijeri tulipalon ja korjauksen jälkeen. (Limingan Osuusmeijerin kuva-arkisto)



Kuva 68. Maidonvastaanottotilan ja meijerisalin kohdalla vanhat ovi- ja ikkuna-aukot on korvattu lasiseinillä.

Vuoden 1934 tulipalon jälkeen rakennusta laajennettiin ja korjattiin. Myllyä korotettiin kerrosta korkeammaksi ja samalla rakennusta laajennettiin. Myllysiipi istuu hyvin alkuperäiseen rakennukseen. Siinä on päädyissä usklassistisia koristeaiheita ja kaarevia ikkunoita.

Sisätiloilta mylly ja kirnuhuone sekä niiden ullakot ovat hyvin alkuperäisessä asussa. Ullakolla on kauniita vanhoja puurakenteita ja tiilipintoja. Julkisivussa on suuret pariovet laitettu umpeen, mutta muuten julkisivun aukotus on melko alkuperäinen. Entiset toimistotilat on muutettu asunnoksi ja ikkunat on uusittu. Uusitut ikkunat ovat valkoiset ja poikkeavat alkuperäisistä ruskeista ikkunoista. Julkisivun rappauksessa näkyy useita keltaisen sävyjä.

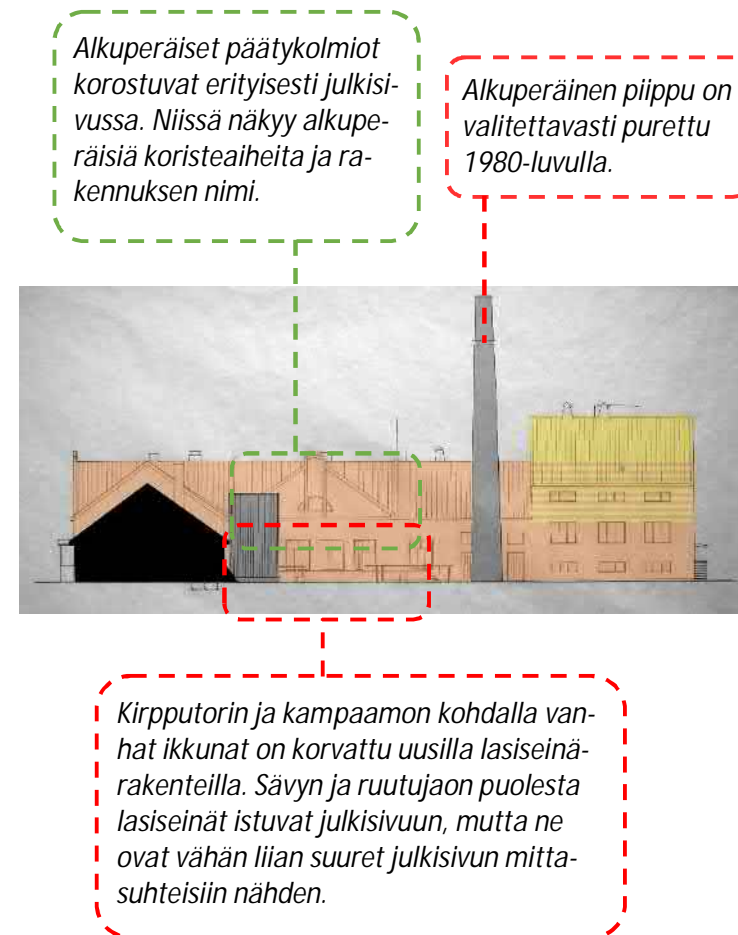
Radansuuntainen rakennuksen lounaispäädyssä sijaitseva siipi on kokenut suurimmat muutokset. Siipirakennusta on laajennettu useissa vaiheissa ja osa laajennuksista on jo ehditty purkaa. Rakennusvaiheiden ajoituksessa on hieman epäselvyyttä. Ei ole varmaa onko alkuperäisessä suunnitelmassa näkyvää jäähuone rakennettu ollenkaan. On myös epävarmaa, milloin jäähdyttämö ja maidonpakkaustilat, jotka ovat pohjissa näkyisellään tunnistettavissa on rakennettu. 1960-luvulla on tehty joka tapauksessa muutoksia ja laajennus. Viimeisin laajennus on vuodelta 1997.

Julkisivuissa on nähtävissä materiaalivaihdoksien myötä eri rakennusvaiheiden rajoja. Julkisivuaukotus on kokenut paljon muutoksia ja on nyt melko sekava. Lounaispäädyn siipirakennus on yleisilmeeltään hieman epäsiisti.

Entisen pesukeskuksen ja jäähdyttämön välisessä seinässä ullakolla on nähtävissä tulipalon jäljet (kuva 63). On hieman epäselvää, onko kyseinen seinä ollut ulkoseinä vai väliseinä, johon palo on pysähtynyt.

Vuonna 1982 rakennettu harkkorakenteinen laajennus on hyvin alkuperäisessä asussaan. Laajennus sopii massoitteeltaan hyvin meijerin kokonaisuuteen. Harkkohallin julkisivu on ohuesti rapattu vaaleankeltaisella rappauksella. Alta kuultaa harkkorakenteen pinta, mikä antaa hieman teollisen ja karun ilmeen laajennukselle. Ilme on hieman vieras verrattuna alkuperäiseen meijeriin ja sen usklassistisiin yksityiskohtiin.

Limingan vanhan osuusmeijerin rakennus on kerroksellinen, mutta samalla yllättävän eheä kokonaisuus. Laajennusosat istuvat massoitteeltaan, materiaaleiltaan ja väreiltään pääosin todella hyvin meijerin alkuperäiseen osaan. Ainoastaan viimeisin 1997 vuoden laajennus poikkeaa täysin rakennuksen muusta arkkitehtuurista.



Kuva 69. Vaiheistus- ja säilyneisyyskaavio, julkisivu sisäpihalle koilliseen.

Harkkorakenteinen laajennus sopii sommitelmallisesti meijerin kokonaisuuteen. Laajennus on samankaltaisessa asussa kuin rakennushetkellä. Harkkohalli näkyy ensimmäisenä kadunvarresta katsottaessa, eikä maalattu harkkopinta ei anna kovin viimeisteltyä vaikutelmaa.

Osa ikkunoista on uusittu elintarviketuotantotiloihin sopiviksi RST-ikkunoiksi.

Muutoksia aukotuksessa ja uusittuja poikkeavan värisiä ikkunoita.

Viimeisin laajennus vuodelta 1997, poikkeaa voimakkaasti tyyliltään ja materiaaleiltaan muusta rakennuksesta.



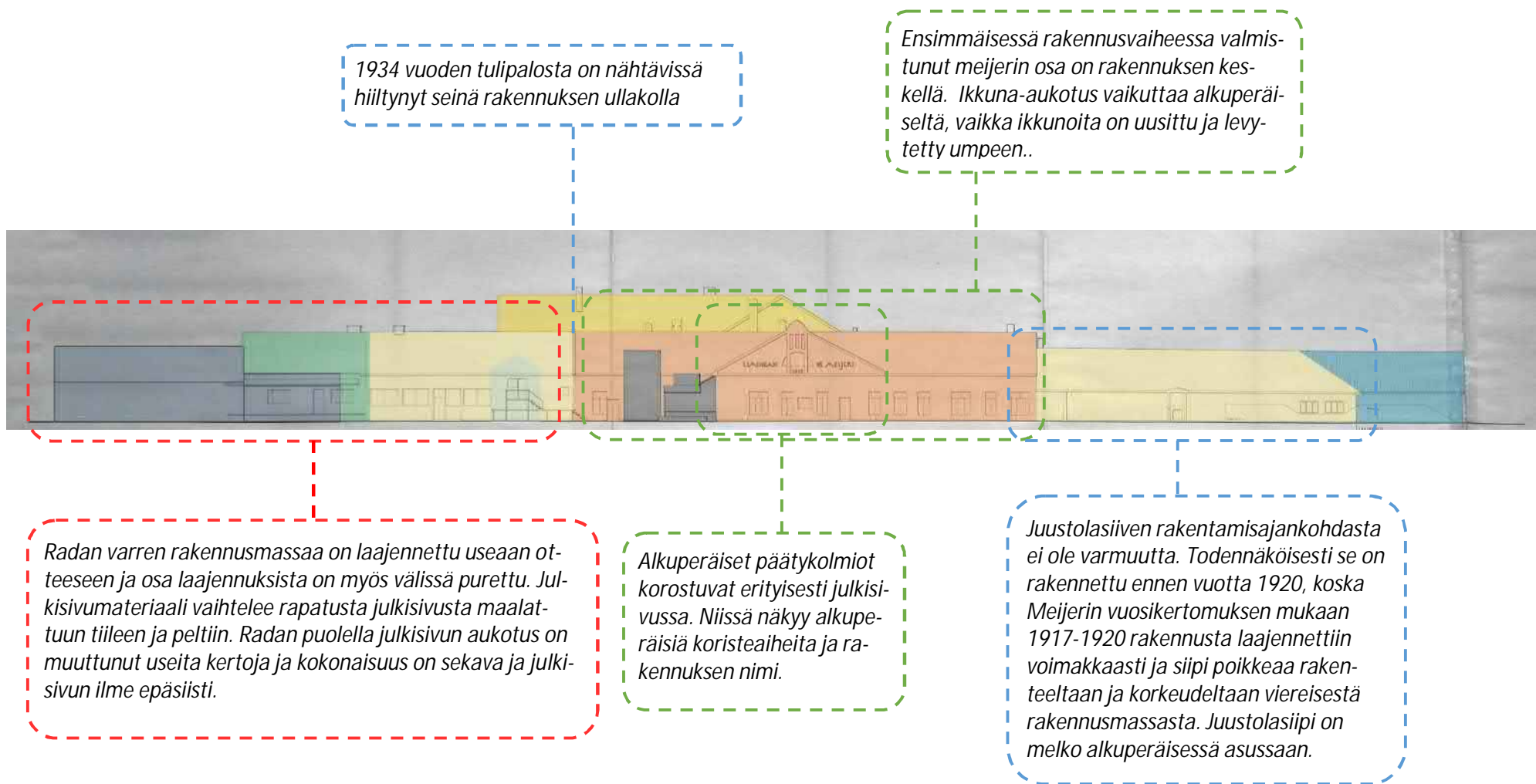
Juustolasiipi näkyy ennen tulipaloa otetuissa valokuvissa. Maavallilla tuettu matala rakennusosassa on kellarimainen tunnelma.

Vaikka 1934 tulipalon jälkeen rakennettu myllysiipi ei ole kokonaan alkuperäinen, on se vanhin laajennus ja sopii hyvin kokonaisuuteen. Myllysiiven julkisivuissa on uusklassistisia aiheita. Julkisivun aukotus on pääosin alkuperäinen.

Myllyn sisätilat ovat aivan alkuperäisessä asussa. Ullakolla on nähtävissä kauniita puurakenteita ja tiilipintoja.

- Alkuperäinen, vuodelta 1917
- Alkuperäinen tai ennen vuotta 1920 rakennettu
- Tulipalon jälkeen rakennettu, vuodelta 1934
- Tilamuutoksia, ajoitus epäselvä
- Tiilirakenteinen laajennus, vuodelta 1964
- Harkkorakenteinen laajennus, vuodelta 1982
- Peltijulkisivuinen laajennus, vuodelta 1997
- Puretut osat

Kuva 70. Vaiheistus- ja säilyneisyyskaavio, julkisivu pihan puolelle luoteeseen.



Kuva 71. Vaiheistus- ja säilyneisyyskaavio, julkisivu rautatien puolelle kaakkoon.

6 YHTEENVETO

Alun perin vuonna 1917 valmistunut meijerirakennus oli rakennusaikanaan kunnan huomattavimpia rakennuksia, arkkitehtuurinsa, kokonsa ja keskeisen sijaintinsa ansiosta. Limingan Osuusmeijeri oli myös maakunnallisesti merkittävä tuotantolaitos.³² Nykyäänkin osuusmeijerillä on sijaintinsa puolesta keskeinen paikka Limingan kunnan taajamarakenteessa.

Rakennushistoriaselvityksessä selvisi Limingan Osuusmeijerin kehityksen päävaiheet. Arkkitehtitoimisto Pekka Lukkaroinen Oy:n vuonna 2008 laatiman osuusmeijeriä koskevan rakennushistoriaselvityksen keskeisimmät tiedot saatiin päivitettyä tähän rakennushistoriaselvitykseen.

Monista muutoksista huolimatta usklassismia edustava meijerirakennus on säilynyt yllättävänkin yhtenäisenä rakennuskokonaisuutena. Rakennus on kerroksellinen kokonaisuus, jonka eri aikoina tehdyissä laajennuksissa on säilynyt hyvin oman rakennusaikansa piirteitä.

Tontilla on tapahtunut isojakin muutoksia, kun vanhoja rakennuksia on purettu tai poltettu ja uusia asuinkerrostaloja on noussut meijerin välittömään läheisyyteen. Vanha meijerirakennus ei ole enää alkuperäisessä käyttötarkoituksessaan meijerinä. Limingan Osuusmeijeri on toiminut maidon hankintameijerinä 2000-luvun ajan. Rakennus on melko suuri, yli 3000 k-m² laajuinen kokonaisuus. Osa rakennuksen tiloista on vuokrattu eri alojen yrityksiin käyttöön, mutta iso osa rakennuksesta on tyhjillään.

Rakennus on melko huonossa kunnossa. Se on painunut, julkisivut ovat paikoitellen pahasti rapautuneet ja vesikaton vedenpitävyyden kanssa on ongelmia. Hyvin lähellä sijaitseva rautatie kuormittaa rakenteita tärinällä.

Nykyisellä omistajalla Limingan Osuusmeijerillä eli ole mahdollisuutta kunnostaa vaativaa rakennusta. Osuuskunnalla ei ole käyttöä vanhalle meijerirakennukselle ja se on valmis luopumaan kiinteistöstä.

MRKY 2015-päivitysinventoinnissa Limingan Osuusmeijeri on arvotettu maakunnallisesti arvokkaaksi³³. Pohjois-Pohjanmaan museo arvottaa meijerirakennuksen tarkemmin tämän rakennushistoriaselvityksen pohjalta.

Alueella on käynnissä asemakaavamuutos. Alueen kaavoituksessa määritellään suuntaviivat vanhan meijerin alueen kehittämiseksi. Keskeisen sijaintinsa ansiosta korttelilla on paljon potentiaalia kehittyä ainutlaatuisiksi ympäristöksi Limingan kunnassa. Se, että kohde on rautatien välittömässä läheisyydessä, mahdollistaisi sille myös hyvät yhteydet myös kunnan ulkopuolelle.

³² Korte, 1977, s.171

³³ Limingan osuusmeijerin inventointikortti, päivitysinventointi 2015, Pohjois-Pohjanmaan liitto.

7 LÄHTEET

Käytetyt arkistot

Kansallisarkisto

Limingan kunnan rakennusvalvonnan arkisto

Limingan kunnan teknisten palveluiden arkisto

Limingan osuusmeijerin arkisto ja kuva-arkisto

Lähdekirjallisuus

Honkanen, L. (toim.) *Arkkitehtuurin sanakirja*, 2000

Niemelä, I., *Limingan osuusmeijeri 40-vuotiskertomus*, 1950

Limingan Osuusmeijeri, vuosikertomus 1932

Limingan Osuusmeijeri, vuosikertomus 1934

Korte, S. (toim.) *Liminka 1477–1977*, Limingan kunta ja seurakunta, Oy Liiton kirjapaino, Oulu, 1997

Kaavoitus, raportit ja selvitykset

Limingan kunta, rakennushistoriaselvitys, 9.4.2008. Arkkitehtitoimisto Pekka Lukkaroinen Oy

Limingan osuusmeijerin inventointikortti, päivitysinventointi 2015, Pohjois-Pohjanmaan liitto. <https://pohjois-pohjanmaa.fi/wp-content/uploads/2020/09/B86.pdf> (luettu 18.10.2021)

Asemakaava, Limingan kirkonkylä, Limingan kunta, 18.10.2021, <https://www.liminka.fi/asuminen-ja-rakentaminen/kaavoitus/voimassa-olevat-kaavat/> (luettu 8.9.2021)

Internet-lähteet

<https://liminganosuusmeijeri.fi/vuokratilat/>, (luettu 30.8.2021)

<https://www.dogantti.fi/> (luettu 30.8.2021)

<https://www.apuvalinehuolto.net/> (luettu 30.8.2021)

Haastattelut

Meijerin toimitusjohtajan Maarit Rehulan haastattelu 26.8.2021

Meijerin toimitusjohtajan Maarit Rehulan suullinen tiedoksianto 21.10.2021

Kuvalähteet

Valokuvat Lukkaroinen Arkkitehtien 26.8.2021 ottamia, ellei toisin mainita. Muiden kuvien lähteet mainittu kuvatekstien lopussa.



Kuva 72. Kuvassa näkyy, Limingan Osuusmeijerin logossakin näkyvä, ennätystuottoisa lehmä Kaupin Hela. Sen omistivat Helli ja Toivo Alatalo Limingasta. Hela oli ensimmäinen pohjoissuomalainen lehmä, jonka vuosituotto ylitti 300 rasvakiloa. Maitoa 7548 kg, rasvaprosentti 4 %. (Limingan osuusmeijerin kuva-arkisto)