

Päivämäärä  
**30.9.2022**

**LIMINGAN KUNTA**  
**LIMINGAN ASEMANSEUDUN**  
**ASEMAKAAVAMUUTOKSEN**  
**LUONTOSELVITYS**



Päivämäärä **30.9.2022**  
Laatija **Antje Neumann, Ramboll Finland Oy**  
**Pinja-Emilia Lämsä, Ramboll Finland Oy**  
Tarkastaja **Nelli Nenonen, Ramboll Finland Oy**  
Hyväksyjä **Venanzia Rizzi, Limingan kunta**  
Kansikuva **Junaradan ympäristö ja vanha meijeri**  
Projektinro **1510070608**

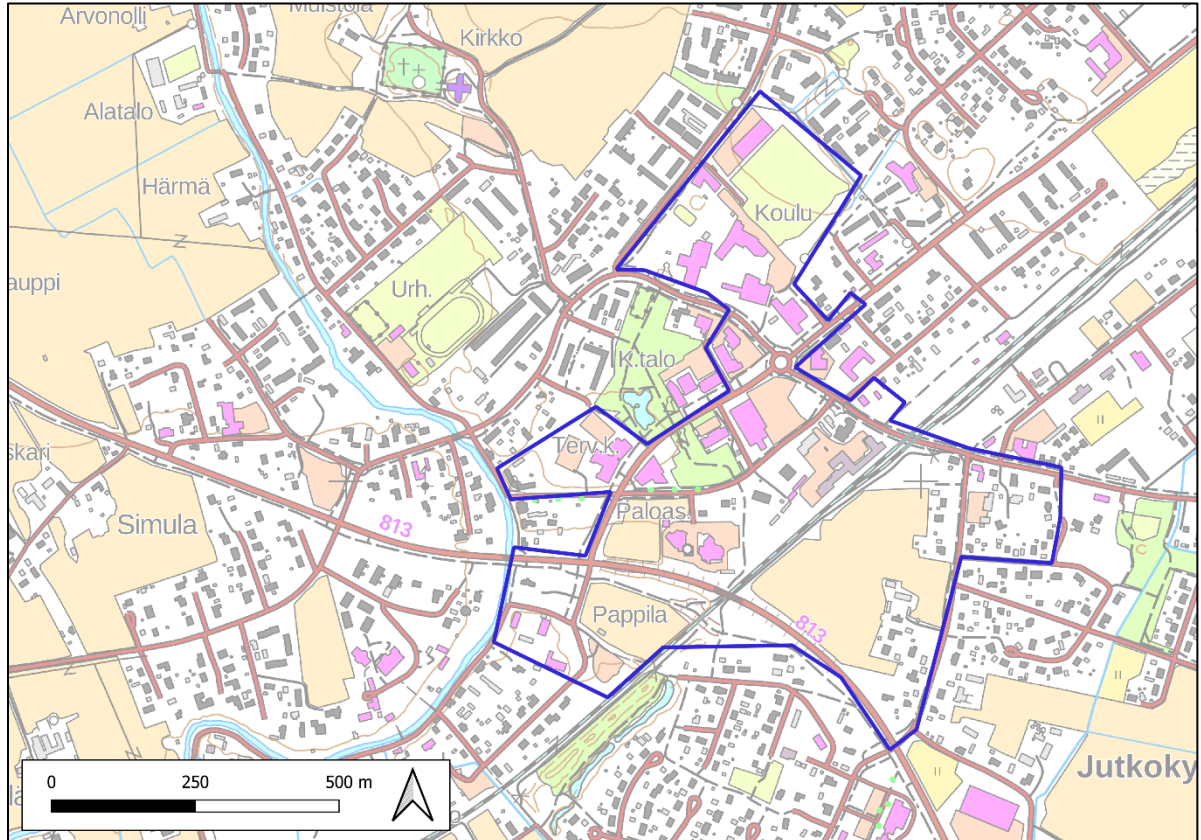
## Sisältö

<b>1.</b>	<b>JOHDANTO</b>	<b>3</b>
<b>2.</b>	<b>MENETELMÄT</b>	<b>4</b>
2.1	Kasvillisuusselvitys	4
2.2	Pesimälinnustonselvitys	4
2.3	Lepakkonselvitys	5
<b>3.</b>	<b>TULOKSET</b>	<b>5</b>
3.1	Alueen yleiskuvaus	5
3.2	Kasvillisuus ja luontotyypit	6
3.2.1	Metsät	6
3.2.2	Pellot	8
3.2.3	Nurmet ja pientaret	8
3.2.4	Vesistöt	11
3.2.5	Vieraslajit	14
3.3	Lepakot	15
3.4	Linnustonselvitys	17
3.4.1	Pesimälinnuston yleiskuvaus	17
3.4.2	Alueen uhanalaiset pesimälintulajit	18
3.4.3	Mustavaristen pesimäpaikat	20
<b>4.</b>	<b>YHTEENVETO JA SUOSITUKSET MAANKÄYTÖLLE</b>	<b>22</b>
<b>5.</b>	<b>LÄHDE- JA KIRJALLISUUSLUETTELO</b>	<b>23</b>

Liite 1. Raportissa esitettyjen valokuvien ottamispaikat

## 1. JOHDANTO

Tehtävänä oli laatia Limingan kunnan suunnittelemaan asemanseudun asemakaavamuutokseen liittyen luontoselvitys. Selvitys koostui pesimälinnusto-, kasvillisuus ja direktiivilajiselvityksistä. Luontoselvityksen tarkoituksena on selvittää alueella esiintyvää suojelullisista syistä kaavoituksessa huomioon otettavaa lajistoa. Selvitysalue on 34 ha:n kokoinen ja suurimmilta osin asuin- ja liikealuetta (Kartta 1). Luontotyyppi- ja kasvillisuus selvityksen on tehnyt FM biologi Antje Neumann ja linnustoselvityksen sekä lepakkokartoituksen FM biologi Pinja-Emilia Lämsä Ramboll Finland Oy:stä.



Kartta 1. Selvitysalueen rajaus (pohjakartta: MML 2022).

## 2. MENETELMÄT

Luontoselvityksen lähtötietona oli keväällä 2022 valmistunut kirjallinen luontoselvitys Ruutikan-kaan-Liminganlahden osayleiskaava-alueelta (Ramboll Oy). Lisäksi haettiin Suomen Lajitietokeskukselta ajankohtaiset uhanalaisten ja muiden tarkisteltavien lajien (mustavarikset) esiintymistiedot asemakaava-alueelta (Lajitietokeskus 2022). Olemassa olevan paikkatiedon, maastokartta- ja ilmakuvatulkinnan perusteella arvioitiin alustavasti alueen suojelullisista syistä huomioon otettavat luontokohteet.

### 2.1 Kasvillisuus selvitys

Kasvillisuus selvityksen maastotyöt tehtiin pääosin 5.7.2022, jolloin kierrettiin selvitysalue systemaattisesti. Lisäksi käytiin 18.8.2022 tarkistamassa uudestaan alueen oja etenkin silmälläpidettävien lajien vesihilven ja sammakkoleinikin osalta.

Maastotyöt keskitettiin selvitysalueen rakentamattomiin osiin ja luonnonkasveihin. Puistojen puutarhalajeja ei kartoitettu, ei myöskään viljely-/heinäpeltojen lajistoa. Yksityiset pihapiirit jäivät inventoinnin ulkopuolelle.

Eryistä huomiota kiinnitettiin metsälailalla (10 §), vesilailalla (11 §) sekä luonnonsuojelulailalla (29 §) suojeltujen luontotyyppien, uhanalaisten luontotyyppien ja suojelullisista syistä erityishuomiota vaativien kasvilajien esiintymiseen alueella. Eryishuomiota vaativat lajit ovat luonnonsuojelulain suojelusäännöksissä tarkoitettuja kasvi- ja eläinlajeja, silmällä pidettäviä tai uhanalaisia lajeja, rauhoitettuja lajeja ja luontodirektiivin liitteen IV (b) kasvilajeja. Lisäksi kirjattiin ylös vieraslajiesiintymiä.

### 2.2 Pesimälinnustose selvitys

Pesimälinnusto inventoitiin kahdella maastokäyntikerralla. Ensimmäinen maastokäynti tehtiin 31.5.2022 kello 04:00-07:40 ja toinen käyntikerta tehtiin 14.6.2022 kello 04:00-07:30. Menetelmänä käytettiin kartoituslaskentaa soveltaen Luonnontieteellisen keskusmuseon linnustoseuran havainnointiohjeita (Luomus 2022 ja Koskimies 1994). Kaikki lintuhavainnot merkittiin ylös. Maastokäynnillä 31.5.2022 oli heikkoa lounaistuulta, sää oli pilvinen ja lämpötila oli 10–14 astetta. 14.6.2022 lämpötila oli 10–15 astetta, sää oli tyyni ja pilvinen. Lintujen lauluaktiivisuus oli molemmilla käyntikerroilla erinomainen.

Linnun katsottiin yleensä olevan reviiirillä, jos se havaittiin jommankumman maastokäynnin aikana. Kriittisesti suhtauduttiin epätyypillisessä elinympäristössä havaittuihin lintulajeihin tai liikkuvilta vaikuttaviin lintuihin, joita yleensä ei tulkittu pesiviksi kyseisellä kohtaa. Muutoinkin lajien toisistaan poikkeava havaittavuus ja reviirien vaihteleva koko huomioitiin lopullisia reviiiritulkintoja tehdessä. Molemmilla maastokäynneillä havaittu reviiiri sijoitettiin havaintopaikkojen keskelle tai elinympäristön soveltuvuuden perusteella. Pesimäkantaa selvitetäessä keskeisessä asemassa ovat reviiireistä saatavat samanaikaishavainnot, joita maastossa liikkussa tavoiteltiin. Maastossa kiinnitettiin eniten huomiota pesivien suojelullisesti merkittävien ja uhanalaisten lintulajien esiintymiin, joilla on merkitystä kaavoja laadittaessa ja maankäyttöä suunniteltaessa. Eryistä huomiota kiinnitettiin alueella pesiviin pesäpaikkauskollisiin mustavariksiin, sillä laji on rauhoitettu. Lajin yksilöiden tarkemman seurannan lisäksi alueella olevien pesimiseen suotuisien lehtipuiden ja mäntyjen yläosia kiikaroitiin mahdollisten pesien varalta. Selvitysalueella on runsaasti asuintaloja, joiden pihapiireissä ei käyty, eikä piha-alueiden tai niiden puuston havainnoinnissa käytetty kiikaria tai kameraa. Yksityisillä pihalla liikkuminen tai havainnointi teknisin apuvälinein vaatii asianomistajan luvan.

## 2.3 Lepakkoselvitys

Kaikki Suomen lepakkolajit kuuluvat luontodirektiivin liitteen IV (a) lajeihin ja ovat myös rauhoitettuja. Yleisin ja laajimmalle levinnyt laji on pohjanlepakko (*Eptesicus nilssoni*), jonka levinneisyys ulottuu Lappiin asti. Pohjanlepakko suosii vähäpuustoisia alueita, kuten pihoja, avoimia kallioalueita tai jopa parkkipaikkoja. Pohjanlepakolle sopivia elinympäristöjä ovat myös kulttuurimaisemat sekä pienet kaupunkimetsiköt ja puistot. Pohjanlepakkoa ei tavata hyvin tiheissä metsissä. Muiden Suomessa tavattujen lajien levinneisyysalueet ovat pääosin Oulua etelämpänä tai Oulun alue on niiden levinneisyysalueen pohjoisrajalla.

Lepakkoselvityksen maastotyöt tehtiin 31.5.2022, 10.7.2022 ja 2.8.2022 aktiiviseurantamenetelmällä lepakkodetektoria (Magenta Bat5) käyttäen. Lepakot suunnistavat ja saalistavat kaikuluotauksen (ultra-äänet) avulla. Lepakkodetektorilla (ultraääni-ilmaisimella) muuntaa nämä kaikuluotauksen äänet ihmisen kuuloalueelle ulottuviksi eli laitteella voidaan havainnoida lepakoita niiden saalistusäänten perusteella. Selvitysalueen rakennusten sisätiloista ei tarkastettu lepakoiden esiintymistä.

Ensimmäisellä lepakkoselvityskäynnillä 31.5.2022 selvitysalueella kierrettiin autolla ja lisäksi jalan aktiividetektorin kanssa. Kartointu aloitettiin hieman ennen auringonlaskua (23:00) Limingan vanhalla meijerillä (Kuva 16), jonka luona tarkkailtiin mahdollisia päiväpiiloista poistuvia lepakoita. Kartointu jatkettiin klo 3 saakka. Kartointuyönä sää oli tyyni ja pilvinen, lämpötila +13 astetta.

Toisella selvityskäynnillä 10.7.2022 kartointu aloitettiin hieman ennen auringonlaskua (23:20) Limingan vanhan paloaseman luota (Kuva 16), jossa tarkkailtiin mahdollisia päiväpiiloista poistuvia lepakoita. Kartointu jatkettiin klo 2:30 saakka. Kartointuyönä sää oli tyyni ja puolipilvinen, lämpötila +15 astetta. Puoliltaöin selvitysalueen viher- ja peltoalueille alkoi tulla usvaa. Usvainen sää ei ole optimaalinen lepakkohavainnoinnille, koska lepakoiden saalistamat hyönteiset eivät ole yhtä runsaasti liikkeellä kuin selkeänä yönä.

Kolmannella selvityskäynnillä 2.8.2022 kartointu aloitettiin 22:00 vanhan meijerin luota, jossa tarkkailtiin mahdollisia päiväpiiloista poistuvia lepakoita. Kartointu jatkettiin noin klo 01:00 saakka, jolloin kartointu keskeytettiin runsaan sateen vuoksi. Sää oli pilvinen, lämpötila +14 ja lounaasta tuli heikkoa tuulta.

## 3. TULOKSET

### 3.1 Alueen yleiskuvaus

Selvitysalueeseen kuuluvat Limingan keskusta, koulu sekä asuin- ja peltoalueita. Selvitysalueen lävitse kulkee junarata ja se rajoittuu lännessä Liminganjokeen. Alue on kauttaaltaan kulttuurivaihteinen.

## 3.2 Kasvillisuus ja luontotyypit

### 3.2.1 Metsät

Selvitysalueella on asuinalueiden ja peltojen lomassa pienehköjä metsäkuvioita. Metsäkuviot ovat pääosin koivulehtoja. Luontotyyppi "lehdot" luokitellaan vaarantuneiksi (VU) (Kontula ym. 2018). Lehdot ovat eriasteisesti kulttuurivaikuttaneita, jonka takia niiden luonnontilaisuus ja edustavuus ovat heikentyneitä ja tarkemman lehtotyypin määrittäminen on haastavaa. Lehdossa on sekä tuoreiden että kosteiden lehtojen kasvillisuutta, seassa joitakin reunavaikutteisuutta indikoivia niittylajeja ja vadelmaa.

Luonnonläheisimmät metsäkuviot havaittiin selvitysalueen pohjoisosassa (Kuva 1). Lehtojen puuston päälaaji on hieskoivu. Koivikon seassa kasvaa jonkin verran kuusta, harmaaleppää, pihlajaa ja tuomea. Kenttäkerroksen lajistoon kuuluvat mesiangervo, huopaohdake, metsäalvejuuri, vadelma, lehtovirmajuuri ja metsätähti.



**Kuva 1. Lehtometsäkuvio selvitysalueen pohjoisosassa**

Peltoalueiden vieressä olevat pienehköt metsäkuviot ja puustoiset kaistaleet ovat kulttuurivaikutteisia. Metsikköjen kenttä- ja pohjakasvillisuudessa esiintyy lähinnä niittylajistoa kuten peltokortetta, koiranputkea, hiirenvirnaa, karhunputkea ja korpikastikkaa (Kuva 2).



**Kuva 2. Koivikko alueen kaakkoisosassa**

Vanhan meijerin kaakkoispuolisella metsiköllä on runsas nokkoskasvusto, mikä ilmentää voimakasta kulttuurivaikutteisuutta. Nokkonen kasvaa yleensä hyvin ravinteisilla paikoilla kuten puutarhajätteiden tai muiden biologisten jätteiden läjityspaikoilla (Kuva 3).



**Kuva 3. Vanhan Meijerin lounaispuolinen koivikko**



### 3.2.2 Pellot

Selvitysalueella on kolme heinäpeltoa, joilla kasvoi maastokäynnin aikana korkeakasvuista heinää. Peltojen reunoilla esiintyy joutomaan kasvillisuuden lajistoa kuten koiranputki, timotei, raiheinä, hiirenvirna, valkoapila, kamomillasaunio ja maitohorsma (Kuva 4).



**Kuva 4. Heinäpelto selvitysalueen isäosassa**

### 3.2.3 Nurmet ja pientaret

Asuintalojen välillä, keskustassa puistoalueella ja tieympäristössä on hoidettuja niittyjä ja nurmikoita (Kuva 5). Niityillä havaittiin tavanomaisia lajeja kuten viljelysekoitusten heinälajeja, niittyleikkiä, voikukkaa ja apilaa.



**Kuva 5. Kirjaston ympäristössä on nurmia ja puuistutuksia**

Pientareilla kasvillisuus on paikoin korkeampaa kuin puiston niityillä (Kuva 6). Näillä alueilla havaittiin mm. timoteita, peltokortetta, koiranputkea, valkoapilaa, hiirenvirnaa, niittyleinikkiä, ketosilmäruohoa, ojakärsämöä, punanataa, siankärsämöä, puna-apilaa, niittynätkelmää, nokkosta, pietaryrttiä, tesmaa, maahumalaa, hevонhierakkaa ja amerikanhorsmaa.



**Kuva 6. Pientareilla esiintyy tavanomaista nurmi- ja joutomaakasvillisuutta**

Junaradan penkalla kasvaa koivuntaimia ja maitohorsmaa (Kuva 7). Niiden edustalla esiintyy jonkin verran kuivien niittyjen ja paahdeympäristöjen lajeja kuten pujo, kissankello, pietaryrtti, keltakannusruoho, rätvänä, paimenmatara, pihasaunio ja hietalituruo.



**Kuva 7. Junaradan penkereellä kasvaa jonkin verran paahtoalueiden lajistoa.**

Rakennettujen alueiden lomassa esiintyy paikoin joutomaan kasvillisuutta kuten maitohorsmaa, pelto-ohdaketta, pietaryrttiä, koiranputkea, nokkosta sekä korkeankasvuisia heiniä (Kuva 8, Kuva 9).



**Kuva 8. Koulun alueella ja sen reunamilla on hoidettuja nurmikoita sekä jonkin verran joutomaan kasvillisuutta**



**Kuva 9. Selvitysalueen lounaisosassa sijaitsevan sorakentän reunavallilla esiintyy tavanomaista joutomaan lajistoa.**

#### 3.2.4 Vesistöt

Suurimmassa osassa selvitysalueen pelto- ja tieojia on runsaskasvuisia ja melko yksitoikkoisia järviruokokasvustoja (Kuva 10).



**Kuva 10. Useimmissa pelto-ojissa sekä koulun viereisessä ojassa on runsas järviruokokasvusto.**

Lumijointien ja Pappilantien ojissa kasvillisuus on monipuolisempaa ja lajistoon kuuluvat järvi-ruo' on lisäksi osmankäämi, mesiangervo, ratamosarpio, rantapalpakko, terttualpi ja karheanurmikka. Pappilantien sivuojassa lähellä Lumijointietä on havaittu vuosina 2013 ja 2017 silmälläpidettävää (NT) vesihilpeä (*Catabrosa aquatica*) (Lajitietokeskus 2022). Maastokäynnillä 18.8.2022 havaittiin vesihilpeä Pappilantien ojassa (Kuva 11), mutta etelämpänä kuin rekisteritiedossa oleva havaintopaikka (Kartta 2). Vuosien 2013/2017 havaintopaikka Pappilantien ja Lumijointien risteyskohdan nurkassa on kuivaa puistonurmea (Kuva 12). Toinen vesihilpiesiintymä havaittiin Lumijointien viereisessä ojassa (Kuva 13). Esiintymien koot ovat noin 1,5 ja 2,5 m<sup>2</sup>.



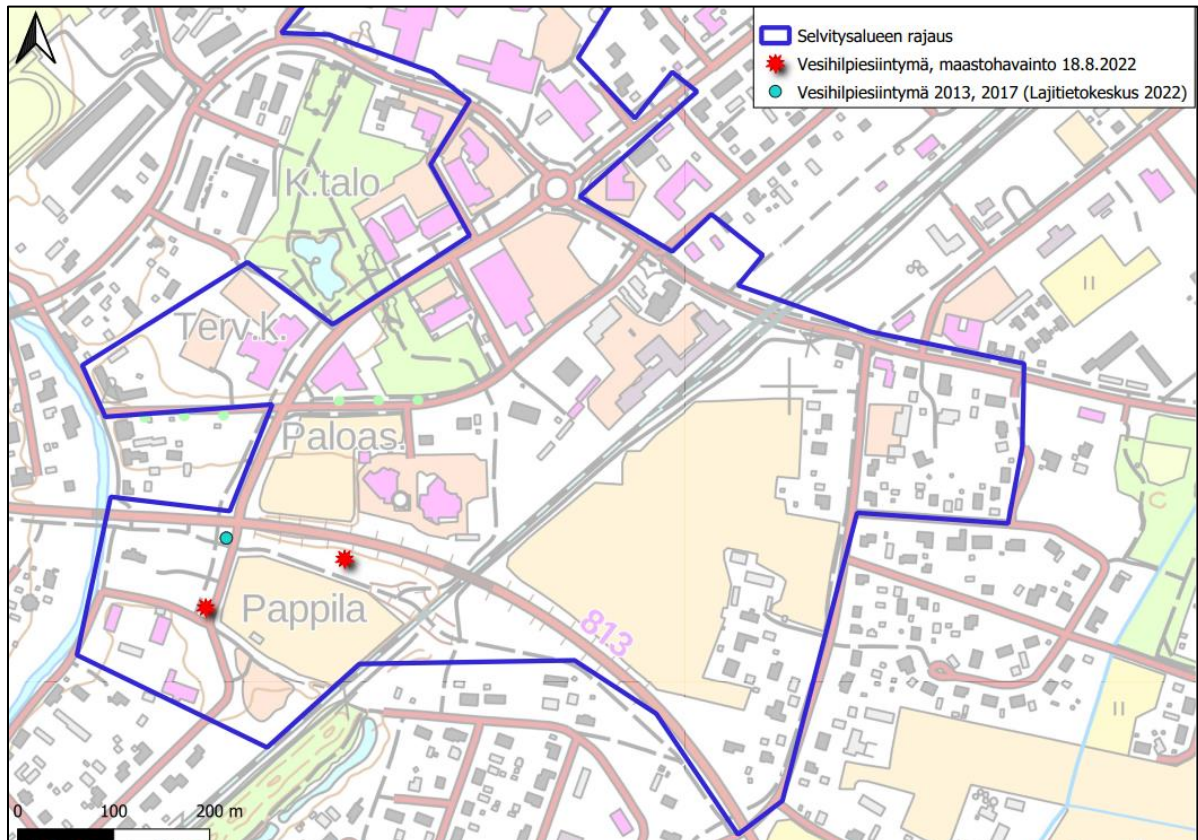
**Kuva 11. Pappilantien sivuojassa havaittiin vesihilpeä.**



**Kuva 12. Vuonna 2013 ja 2017 havaittiin vesihilpeä Pappilantien ja Lumijointien risteyskohdan nurkassa. Maastokäynnillä 18.8.2022 ei tehty havaintoja vesihilvestä vanhalla havaintopaikalla. Havaintopaikalla ei enää ollut vesihilvelle soveltuvaa kasvupaikkaa.**



Kuva 13. Lumijoentien ojassa havaittiin yhdessä kohdassa vesihilpiäsiintymä.



Kartta 2. Pappilantien sekä Lumijoentien tieojissa esiintyy silmälläpidettäväksi (NT) luokiteltua vesihilpiä (pohjakartta: MML 2022).

Selvitysalue rajoittuu lännessä Liminganjokeen (Kuva 14). Joen rannalla on kapeahko puustoinen kaistale. Puuston valtalaji on hieskoivu. Muuta lajistoa ovat pihlaja, tuomi, mesiangervo, korpikas-tikka, lehtovirmajuuri ja huopaohdake.



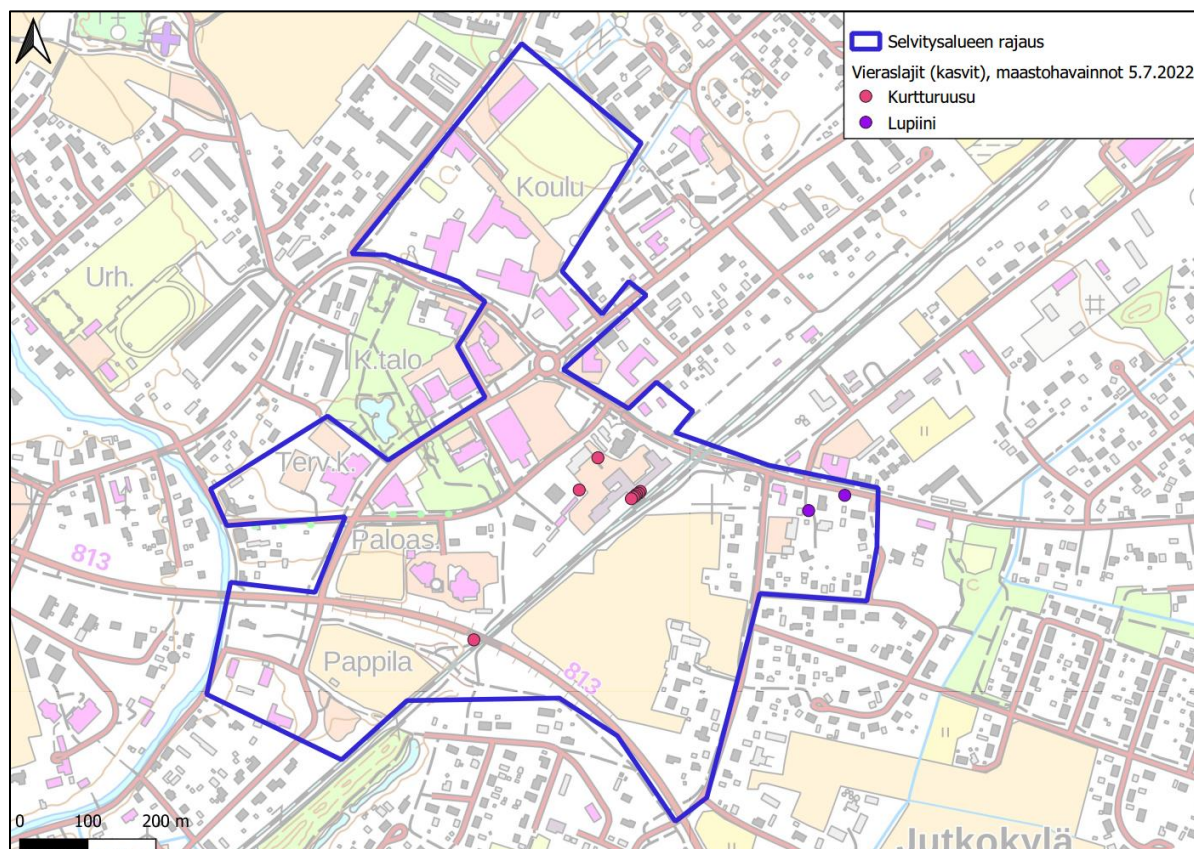
**Kuva 14. Selvitysalueen länsirajalla virtaavan Liminganjoen ranta on puustoinen.**

### 3.2.5 Vieraslajit

Selvitysalueella havaittiin neljässä kohdassa haitalliseksi vieraslajiksi luokiteltua kurturuusua (*Rosa rugosa*) ja kahdella paikalla komealupiinia (*Lupinus polyphyllus*).



**Kuva 15. Lumijoentien alikulun penkereellä on laaja kurturuusuesiintymä.**



**Kartta 3. Selvitysalueella havaittujen vieraslajiesiintymien sijainnit kartalla (pohjakartta: MML 2022)**

### 3.3 Lepakot

Aktiividetektorikerrokset tehtiin selvitysalueella kolmesti niin, että alueella käytiin kerran kesä-, heinä- ja elokuussa. Aktiivisissa kartoituksissa tehtiin yhteensä 7 lepakkohavaintoa. Kaikki havainnot olivat pohjanlepakoista. Havaintojen jakautuminen kartoituskerroille on esitetty Taulukko 1. Aktiivisissa kartoituksissa havaittujen lepakoiden lukumäärät ja havaintopaikat Kartta 4.

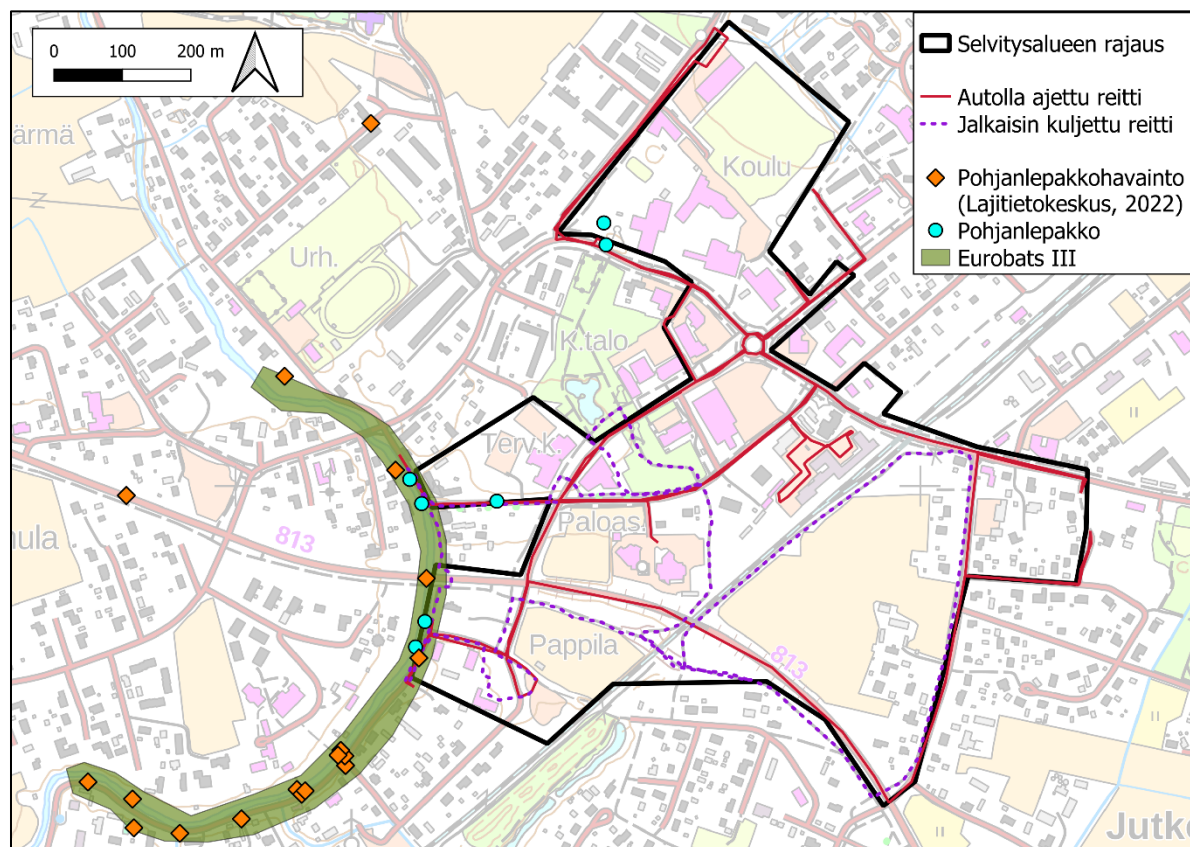
**Taulukko 1. Aktiivisissa kartoituksissa havaittujen lepakoiden lukumäärät.**

Laji	31.5.-1.6.2022	10.-11.7.2022	2.-3.8.2022	Yhteensä
pohjanlepakko	2	2	3	7

Lepakkohavainnot sijoittuivat samoille alueille jokaisella kartoituskerralla. Eniten pohjanlepakkohavaintoja saatiin Liminganjoen varrelta. Samalle alueelle sijoittuvat myös Lajitietokeskuksen 2022 tiedossa olevat pohjanlepakkohavainnot (Ramboll Oy 2022).

Kaikki joella havaitut lepakot olivat saalistavia. Toinen keskittymä oli Liminganlahden koulun piha-alueella lähellä Limingan keskuspuistoa. Näistä havainnoista toinen oli ohilentävästä yksilöstä ja toinen saalistavasta. Kaikki lepakkohavainnot olivat erillisiä yksittäisiä yksilöitä.





**Kartta 4. Limingan asemakaavaseudun lepakkoselvityksissä (31.5.2022, 10.7.2022 ja 2.8.2022) havaitut lepakot, selvityksissä kuljetut reitit ja arvioitu SLTY:n mukainen luokan III/Eurobats III alue (pohjakartta: MML 2022).**

Suomen lepakkotieteellinen yhdistys on laatinut ohjeistuksen (SLTY 2012), jonka mukaan lepakoiden käyttämät alueet voidaan jaotella kolmeen kategoriaan seuraavasti:

**Luokka I, lisääntymis- ja levähdyspaikka:**

Ehdottomasti säilytettävä, hävittäminen ja heikentäminen luonnonsuojelussa kielletty.

**Luokka II, tärkeä ruokailualue tai siirtymäreitti:**

Alueen arvo lepakoille huomioitava maankäytössä. Alue, jolla saalistaa monta lajia ja/tai yksilöä.

**Luokka III, muu lepakoiden käyttämä alue:**

Lepakoiden käyttämä alue, jonka laji ja/tai yksilömäärä pienempi. Maankäytössä mahdollisuuksien mukaan huomioitava alueen arvo lepakoille.

SLTY:n (2012) ohjeistuksen perusteella arvioidaan, että selvitysalueella on luokan III-alueita. Selvityksissä havaittiin vain pohjanlepakkoa ja kaikki havainnot olivat yksittäisistä pohjanlepakoista. Havaintojen määrän perusteella on oletettavaa, että alueella tavattavien pohjanlepakoiden yksilömäärät ovat alhaisia. Alueella tehdyt lepakkohavainnot viittaavat siihen, että alueella on pohjanlepakoiden läpikulku- ja saalistusalueita. Mahdolliset pohjanlepakoiden levähdyspaikat voivat sijoittua Vanhan Limingan vanhoihin puutaloihin ja muihin ulkorakennuksiin, jotka sijoittuvat pääosin selvitysalueen luoteispuolelle.

Selvitysalueella sijaitsevan vanhan meijerin ja paloaseman luona ei havaittu auringonlaskun aikana rakennuksista poistuvia lepakoita, joiden havaitseminen olisi viitannut mahdollisten levähdyspaikkojen sijaitsemisesta rakennuksissa (Kuva 16). Havaintoihin liittyy kuitenkin epävarmuustekijöitä, koska havainnointi tehtiin vain kerran/kohde. Silmämääräisesti arvioiden paloasema ei vaikuta mahdolliselta lepakkopiilolta, koska rakenteet ovat suhteellisen tiiviitä eikä rakennuksessa havaittu mahdollisia sisään- ja ulostuloaukkoja. Vanhan meijerin osalta ei voida sulkea mahdollisuutta pois, että olisi lepakoiden kulkumahdollisuuksia kattorakenteiden tai tuuletusaukkojen kautta.



**Kuva 16. Lepakkoinventoinnilla oli tarkoitus selvittää mm. ovatko Limingan vanha meijeri (vasen kuva) ja paloasema (oikea kuva) lepakoiden levähdyspaikkoja.**

### 3.4 Linnustoselvitys

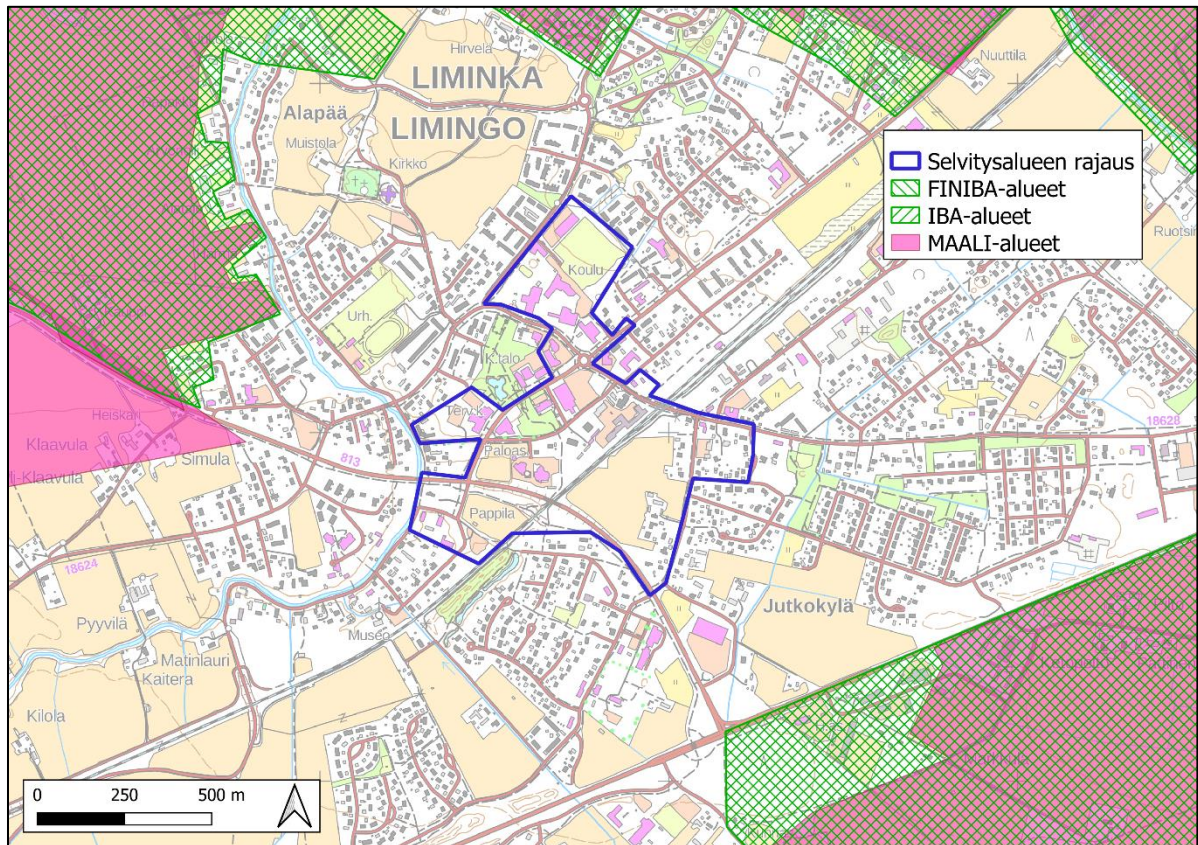
#### 3.4.1 Pesimälinnuston yleiskuvaus

Selvitysalue on pääosin liike- ja asuinalueita, jonka pinta-ala on noin 34 ha. Selvitysalueen itäosissa on laajahko peltoalue ja eteläosissa pienempi Pappilan peltoalue. Selvitysalueella on myös pieni kaupunkipuisto sekä useita pieniä viheralueita.

Pesimälinnusto koostui pääosin kulttuuriympäristön yleislinnuista. Runsaslukuisia pesimälajeja olivat peippo, pajulintu, keltasirkku, räkätti- ja punakylkirastas sekä naakka. Pöntöissä ja luonnonkoloissa pesiviä tali- ja sinitiaisia sekä kirjosiippoja havaittiin asutuksen läheisyydessä. Harvakuusimpia pesimälajeja olivat mm. mustavaris, tervapääsky, pikkuvarpunen, varpunen,

pensastasku, turkinkyyhky, harmaasiippo, kuovi, viherpeippo, sepelkyyhky, pensaskerttu, lehtokerttu, hernekerttu ja haarapääsky.

Selvitysalueen läheisyydessä on kansainvälisesti (IBA), kansallisesti (FINIBA) ja maakunnallisesti (MAALI) arvokkaita lintualueita (Kartta 5). Kolmen kilometrin säteellä selvitysalueesta ei ole Natura 2000 -verkostoon kuuluvia lintudirektiivin mukaisia erityisiä suojelualueita (SPA-alue).



**Kartta 5. Selvitysalueen lähellä olevat kansainvälisesti (IBA), kansallisesti (FINIBA) ja maakunnallisesti (MAALI) arvokkaat lintualueet. (BirdLife Suomi 2022, karttapohja: Maanmittauslaitos 2022).**

### 3.4.2 Alueen uhanalaiset pesimälintulajit

Selvitysalueella havaittiin pesivänä 10 suojellisesti huomionarvoista lintulajia (Taulukko 2). Vuoden 2019 uhanalaisuustarkastelussa (Hyvärinen ym. 2019) valtakunnallisesti äärimmäisen uhanalaisiksi (CR) luokiteltuja lintulajeja ei havaittu selvitysalueella. Erittäin uhanalaisiksi (EN) luokitelluista havaittiin tervapääsky, varpunen, viherpeippo ja turkinkyyhky. Tervapääskyjen reviirit (15–25 paria) sijoittuivat pääasiassa selvitysalueen kaakkois- ja lounasosiin vanhojen asutusrakennusten ja Pappilan ympäristöön. Lisäksi muutama pari havaittiin Limingan keskustan ympäristössä. Tervapääskyt pesivät talojen yläosien rakenteissa. Pesiviä pareja havaittiin Limingan koulurakennuksessa ja lisäksi asuinalueilla. Tarkempi reviirien ja pesäpaikkojen kartoitus vaatii kuitenkin esteetöntä liikkumista pihapiireissä. Kanta on arvioitu havaintojen perusteella. Varpusia (4 paria) havaittiin selvitysalueen rajalla sen pohjoisosissa asuintalojen ympäristössä. Reviiri ulottuu alueen ulkopuolelle. Viherpeippojen (4 paria) reviirit olivat selvitysalueen lounasosassa vanhan Pappilan pihapiirissä. Suomessa harvalukuisia turkinkyyhkyjä (1 reviiri) havaittiin selvitysalueen länsiosissa kulkevan joen varren pihapiirissä sekä alueen ulkopuolelle jäävän asuinalueen puissa. Tarkempi reviirialueen ja pesimäpaikan selvitys vaatisi esteetöntä liikkumista pihapiireissä.

Vaarantuneiksi luokitelluista (VU) lajeista alueella havaittiin haarapääsky (1 pari) ja pensastasku (1 pari). Haarapääsky kuljetti ruokaa suussa selvitysalueen lounaisosissa Pappilan pihapiirissä. Laji pesii esimerkiksi rakennusten seinillä räystäiden alla. Laulava pensastaskukoiras havaittiin kaakkoisosan laajalla peltoalueella.

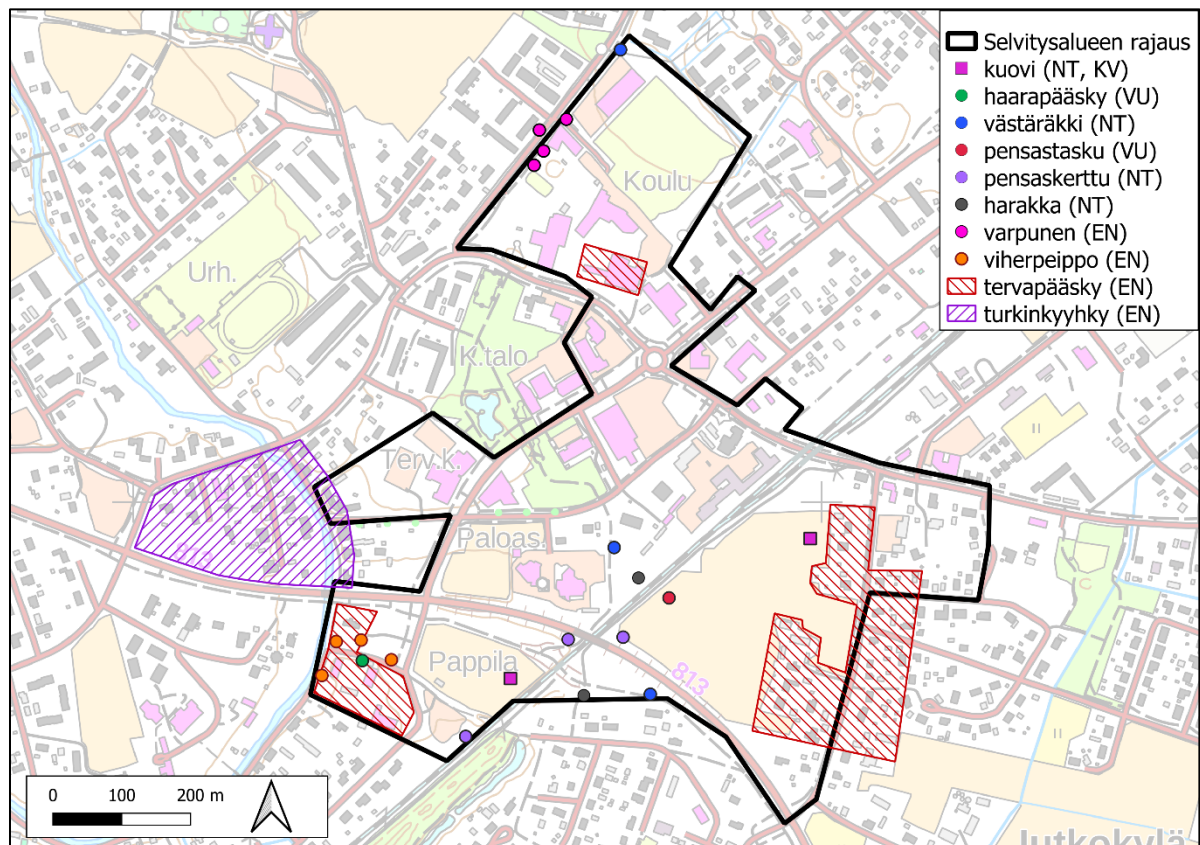
Silmälläpidettäviksi (NT) luokitelluista lajeista selvitysalueella havaittiin kuovi (2 paria), västäräkki (3 paria), pensaskerttu (3 paria) ja harakka (2 paria). Kuovien reviirit sijoittuivat selvitysalueen peltoalueille. Västäräkkin reviirit sijoittuivat tasaisesti ympäri selvitysalueita. Kolme laulavaa pensaskerttukoirasta havaittiin selvitysalueen eteläosissa rautatien varren kasvillisuudessa. Harakka pesii usein kaupunkien puistoissa ja taajamametsissä. Reviirit sijoittuivat selvitysalueen eteläosiin.

Alueellisesti uhanalaisiksi (RT) luokiteltuja lintulajeja ei havaittu selvityksessä. Suojellisesti huomionarvoisiin lintulajeihin kuuluvat myös kansainväliset vastuulajit (KV). Kansainvälinen vastuu merkitsee lähinnä sitä, että lajin seuranta ja tutkimusta on tehostettava, ja että lajin elinympäristö tulee ottaa huomioon maankäytön suunnittelussa. Suomen vastuulla on sellaisia lajeja, joiden kokonaislevinneisyys on laaja, mutta ne ovat yleisiä vain pienellä osalla aluetta, josta merkittävä osa on Suomessa. Vastuulajeja valittaessa pidettiin ohjearvona, että Suomessa pesii vähintään 15 prosenttia Euroopan kannasta. Kansainvälisistä vastuulajeista selvitysalueella havaittiin kuovi.

Euroopan Unionin lintudirektiivi (79/409/ETY) koskee kaikkien luonnonvaraisina elävien lintujen, niiden munien ja pesien sekä niiden elinympäristöjen suojelua. Direktiivin I-liitteessä lueteltujen lajien (EU D1) suojeluun halutaan yhteisön alueella kiinnittää erityistä huomiota. Lintudirektiivin I liitteessä mainittujen lajien elinympäristöjä on suojeltava erityistoimin, jotta varmistetaan lajien elonjääminen ja lisääntyminen niiden levinneisyysalueella. Lajien suojelua varten on perustettu Natura-alueiden suojeluverkosto. EU:n lintudirektiivin liitteen I mukaisia lintulajeja ei havaittu selvitysalueella.

**Taulukko 2. Limingan asemakaavaseudun asemakaavamuutoksen selvitysalueen kartoituslaskennassa (31.5.2022 ja 14.6.2022) havaittujen suojellisesti huomionarvoisten lintulajien parimäärät. EN= erittäin uhanalainen, VU = vaarantunut, NT= silmälläpidettävä (Suomen uhanalaisuusluokituksessa mainittu laji, Hyvärinen, ym. 2019). KV = Suomen kansainvälinen vastuulaji.**

Laji			Parimäärä
<b>Kuovi</b>	<i>Numenius arquata</i>	NT, KV	<b>2</b>
<b>Turkinkyhky</b>	<i>Streptopelia decaocto</i>	EN	<b>1</b>
<b>Tervapääsky</b>	<i>Apus apus</i>	EN	<b>15–25</b>
<b>Haarapääsky</b>	<i>Hirundo rustica</i>	VU	<b>1</b>
<b>Västäräkki</b>	<i>Motacilla alba</i>	NT	<b>3</b>
<b>Pensastasku</b>	<i>Saxicola rubetra</i>	VU	<b>1</b>
<b>Pensaskerttu</b>	<i>Sylvia communis</i>	NT	<b>3</b>
<b>Harakka</b>	<i>Pica pica</i>	NT	<b>2</b>
<b>Varpunen</b>	<i>Passer domesticus</i>	EN	<b>4</b>
<b>Viherpeippo</b>	<i>Carduelis chloris</i>	EN	<b>4</b>
<b>Yhteensä</b>			<b>36–46</b>

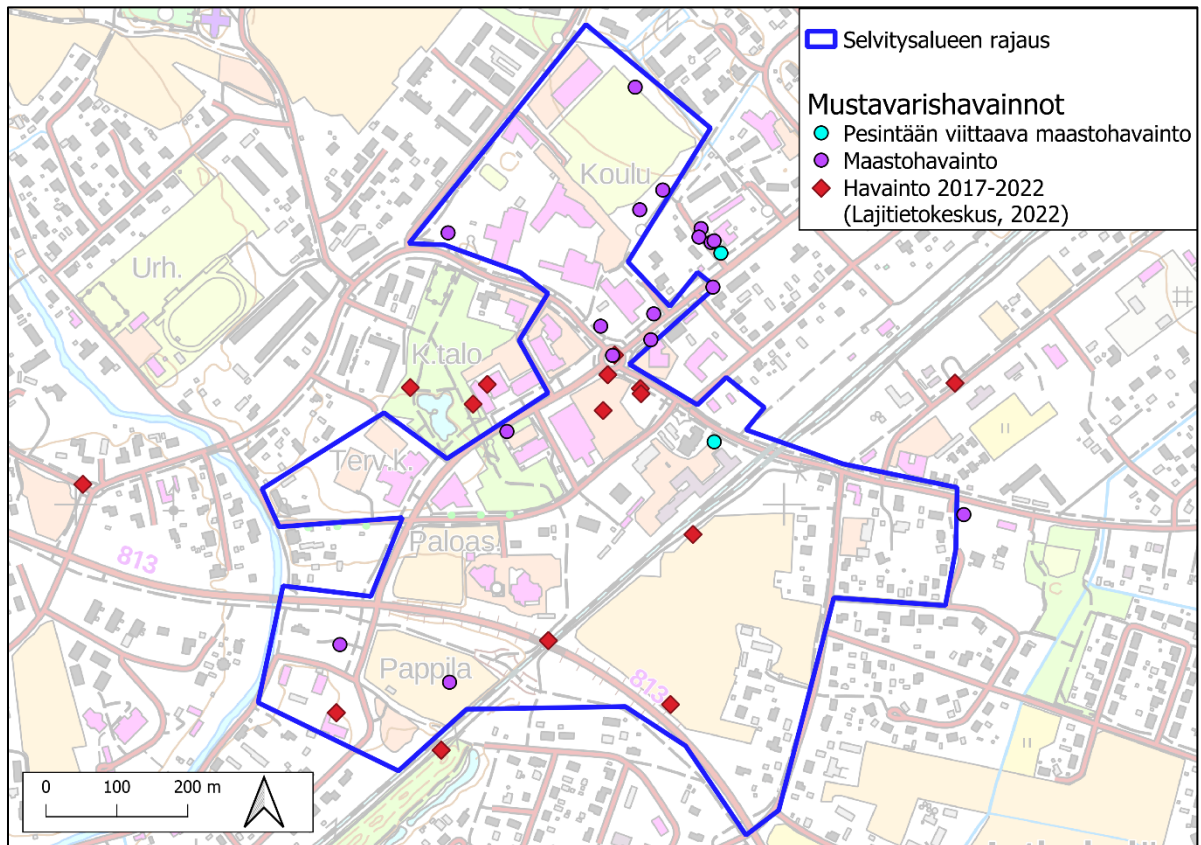


**Kartta 6. Limingan asemakaavaseudun asemakaavamuutoksen selvitysalueen kartoituslaskennassa (31.5.2022 ja 14.6.2022) havaittujen suojellisesti huomionarvoisten lintulajien reviiirit. EN= erittäin uhanalainen, VU = vaarantunut, NT= silmälläpidettävä (Suomen uhanalaisuusluokituksessa mainittu laji, Hyvärinen, ym. 2019). KV = Suomen kansainvälinen vastuulaji.**

### 3.4.3 Mustavaristen pesimäpaikat

Selvityksissä kiinnitettiin erityistä huomiota alueella pesivien mustavaristen pesimäpaikkoihin. Mustavaristen pesinnän häirintä, pesäpuiden kaataminen ja pesien hävittäminen vaatii poikkeamis-lupamenettelyn (Ympäristöministeriö, 2018). Laji pesii yleensä vuosittain samaan käyttämäänsä pesään.

Mustavarishavainnot keskittyivät selvitysalueen pohjoisosiin keskustassa sijaitsevan liikenneympyrän seudulle sekä selvitysalueen ulkopuolelle jäävän Niittypirtintien läheisyyteen. Kartoituslaskennoissa havaittiin kaksi pesintään viittaavaa mustavarishavaintoa (Kartta 7). Vanhan meijerin luona mustavaris lensi pohjoiseen ulos selvitysalueelta ravintoa suussa. Toinen pesintään viittaava havainto tehtiin alueen ulkopuolella pihatiellä. Mustavaris lensi tieltä pihapiiriin ravintoa suussa. Tarkempi pesäpuiden selvitys vaatisi myös pihapiirien puiden kartoittamista.



**Kartta 7. Selvitysalueella kartoituslaskennassa (31.5.2022 ja 14.6.2022) havaittujen mustavaristen sijainnit sekä Lajitietokeskuksen vuosien 2017–2022 havainnot kartalla (Pohjakartta: MML 2022).**



**Kuva 17. Pappilantien varrella olevilla niityillä ja pellolla havaittiin maastokäynnillä 18.8.2022 naakkoja ja mustavariuksia.**

## 4. YHTEENVETO JA SUOSITUKSET MAANKÄYTÖLLE

Selvitysalue on 34 ha kokoinen ja suurimmilta osin asuin- ja liikealuetta. Alueella on kolme heinäpeltoa ja pienehköjä koivuvaltaisia metsäkuvioita. Selvitysalueen lävitse kulkee junarata ja alue rajoittuu lännessä Liminganjokeen.

Selvitysalue on kauttaaltaan kulttuurivaikutteinen. Alueella ei havaittu luonnontilaisen kaltaisia uhanalaisia tai lailla suojeltuja luontotyyppisiä, kuten ei myöskään perinnebiotooppeja. Pappilantien ja Lumijoentien ojassa havaittiin vesihilpiäsiintymiä (NT). Muita silmälläpidettäviä tai uhanalaisia kasvilajeja ei havaittu, eikä niistä myöskään ollut mainintoja Lajitietokeskuksen rekisteritiedoissa.

Selvitysalueella havaittiin pesivänä 10 suojellisesti huomionarvoista lintulajia. Suurin osa huomionarvoisista lintulajeista keskittyi selvitysalueen etelä- ja keskiosien peltoalueille ja niiden pihapiireihin, keskustan viheralueille sekä vanhan Pappilan pihapiiriin. Tervapääskyjen (EN) ja turkin-kyyhkyn (EN) pesimäkanta on arvio saatujen havaintojen ja pesimäympäristön soveltuvuuden perusteella, sillä selvitysalueella olevia pihapiirejä ei kartoitettu.

Selvitysalueella ei havaittu rauhoitetun mustavariksen pesiä. Mustavarishavainnot keskittyivät Limingan keskustaan sekä alueen ulkopuolelle jäävän Niitypirtintien pihapiireihin. Pesä voi kuitenkin olla pihapiirien puissa, joita ei kartoitettu. Tarkempi mustavaristen pesäpuiden selvitys vaatisi esteetöntä liikkumista pihapiireissä.

Hankealueella on pohjalepakoiden saalistusalueita. Maastoselvityksissä ei havaittu pohjalepakoiden lisääntymis- tai levähdyspaikkoja. Havaintoihin voi kuitenkin sisältyä epävarmuustekijöitä lepakoiden havaintotiheyden osalta. Lepakoita ei havaittu vanhan meijerin tai paloaseman luona. Muita EU:n direktiivilajeja ei arvioida esiintyvän EU:n selvitysalueella.

## 5. LÄHDE- JA KIRJALLISUUSLUETTELO

Birdlife Suomi 2022. Tärkeät lintualueet os. <https://www.birdlife.fi/suojelu/alueet/>

Euroopan Unionin lintudirektiivi (79/409/ETY)

Hotanen, J-P., Nousiainen, H., Mäkipää R., Reinikainen, A. ja Tonteri, T. 2013. Metsätyypit – opas kasvupaikkojen luokitteluun. Metsäkustannus. 192 s.

Hämet-Ahti, L., Suominen, J., Ulvinen, T. & Uotila, P. (toim.) 1998: Retkeilykasvio. Luonnontieteellinen keskusmuseo, Kasvimuseo. Helsinki.

Hyvärinen, E., Juslén, A., Kemppainen, E., Uddström, A. & Liukko, U.-M. (toim.) 2019. Suomen lajien uhanalaisuus – Punainen kirja 2019. Ympäristöministeriö & Suomen ympäristökeskus. Helsinki. S. 560–570.

Kontula, T. & Raunio, A. (toim.). 2018. Suomen luontotyyppien uhanalaisuus 2018. Luontotyyppien punainen kirja – Osa 2: luontotyyppien kuvaukset. Suomen ympäristökeskus ja ympäristöministeriö, Helsinki. Suomen ympäristö 5/2018. 925 s.

Koskimies, P. 1994: Linnuston seuranta ympäristöhallinnon hankkeissa. Vesi- ja ympäristöhallinnon julkaisuja – sarja B. 83 s.

Kyheröinen, E.-M., Osara, M. & Stjernerberg, T. 2003: Agreement on the conservation of bats in Europe. Update to the national implementation report of Finland. Ympäristöministeriö. Helsinki

Lajitietokeskus 2022. Lajitietohaut FinBIF. <http://tun.fi/HBF.67275> (haettu 26.9.2022), <http://tun.fi/HBF.60127> (haettu 28.1.2022) ja <https://laji.fi/citation/HBF.67181> (haettu 28.9.2022).

Luke 2022. Luonnonvarakeskuksen avoimien aineistojen tiedostopalvelu os. [kartta.luke.fi](http://kartta.luke.fi)

Luomus 2022. Linnustonseuranta os. <https://luomus.fi/fi/linnustonseuranta>

Luonnonsuojelulaki 1096/1996.

Luonnontieteellinen keskusmuseo 2022. Vieraslajiportaali os. <http://www.vieraslajit.fi>

Luontodirektiivi 92/43/ETY.

Maanmittauslaitos, MML 2022. Maanmittauslaitoksen avoin kartta-aineisto

Metsälaki 1093/1996.

Nieminen, M. & Ahola, A. (toim.) 2017: Euroopan unionin luontodirektiivin liitteen IV lajien (pl. lepakot) esittelyt. – Suomen ympäristö 1/2017: 1–278.

Ramboll Oy. 2022. Ruutikankaan-Liminganlahden osayleiskaavan luontoselvitys. Limingan ja Lumijoen kunnat.

Suomen lepakkotieteellinen yhdistys ry 2012. Suomen lepakkotieteellinen yhdistys ry:n suositus lepakkokartoituksista luontokartoittajille, tilaajille ja viranomaisille. [http://www.lepakko.fi/docs/SLTY\\_lepakkokartoitusohjeet.pdf](http://www.lepakko.fi/docs/SLTY_lepakkokartoitusohjeet.pdf)

SYKE 2022. Avoin tieto, ladattavat paikkatietoaineistot os. [https://www.syke.fi/fi-FI/Avoin\\_tieto/Paikkatietoaineistot/Ladattavat\\_paikkatietoaineistot](https://www.syke.fi/fi-FI/Avoin_tieto/Paikkatietoaineistot/Ladattavat_paikkatietoaineistot)



Vesilaki 587/2011.

Ympäristöministeriö 2018. Mustavaris os. [https://www.ymparisto.fi/fi-FI/Rauhoitettujen\\_lintujen\\_aiheuttamat\\_haitat\\_\\_mita\\_voin\\_tehda/Mustavaris](https://www.ymparisto.fi/fi-FI/Rauhoitettujen_lintujen_aiheuttamat_haitat__mita_voin_tehda/Mustavaris)

Raportissa esitettyjen valokuvien ottamiskaikat

