



# Aamu- ja iltapäivätoiminnan palautekysely huhtikuu 2023

Päivi Mäki  
sivistysjohtaja



# Taustaa

- Opetuksen järjestäjä on velvollinen arvioimaan aamu- ja iltapäivätoimintaa
- Limingan lukuvuoden 2022–23 aamu- ja iltapäivätoiminnan arviointi toteutettiin Webropol-kyselyllä huhtikuussa 2023
- Aamu- ja iltapäivätoimintaa järjestetään Liminganlahden, Ojanperän ja Tupoksen kouluissa
- Koulujen (apulais)rehtorit toimittivat kyselylinkin Wilma-viestillä perheille, joista lapsi/lapsia aamu- ja/tai -iltapäivätoiminnassa
- Aamu- ja iltapäivätoiminta järjestetään kunnan omana toimintana
- Aamu- ja iltapäivätoiminnan ohjaajina toimivat koulunkäynninohjaajat



# Kyselyn sisältö

- Kyselyllä kerättiin tietoa aamu- ja iltapäivätoiminnasta kunnan tasolla ja yksittäisen koulun tasolla
- Tavoitteena on, että kunnassa ja kouluilla parannetaan aamu- ja iltapäivätoimintaa kyselyn tulosten perusteella
- Kyselyssä huoltajat arvioivat annettuja väitteitä seuraavalla pisteskaalalla:
  - 4= Täysin samaa mieltä
  - 3= Jokseenkin samaa mieltä
  - 2= Jokseenkin eri mieltä
  - 1= Täysin eri mieltä
  - 0= En osaa sanoa



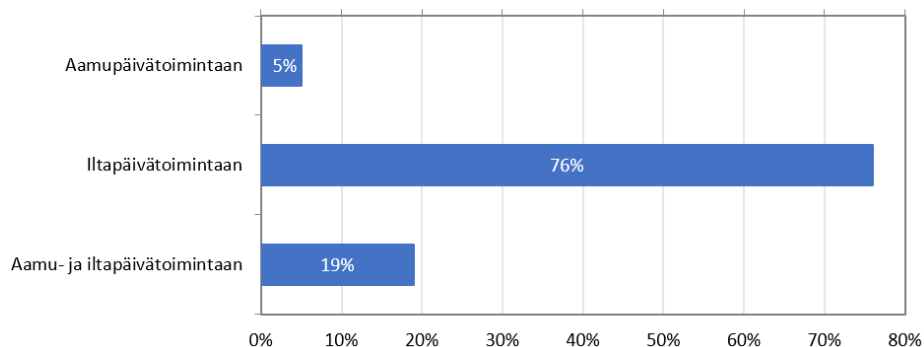


# Tulokset

- Kyselyyn vastattiin seuraavasti:
  - Liminganlahden koulu 12 vastaajaa 29,3 % kaikista vastauksista
  - Ojanperän koulua 19 vastaajaa 46,3 % kaikista vastauksista
  - Tupoksen koulua 10 vastaajaa 24,4 % kaikista vastauksista
- Koulukohtainen vastausprosentti aamu- ja iltapäivätoimintaan osallistuvista
  - Liminganlahti 37 perhettä, vastausprosentti 32,4 %
  - Ojanperä 36 perhettä, vastausprosentti 52,8 %
  - Tupos 22 perhettä, vastausprosentti 45,5 %
- Tupoksen koululla ei ole tarvetta aamupäivätoiminnalle, koska ekaluokkalaisilla koulu alkaa klo 8.

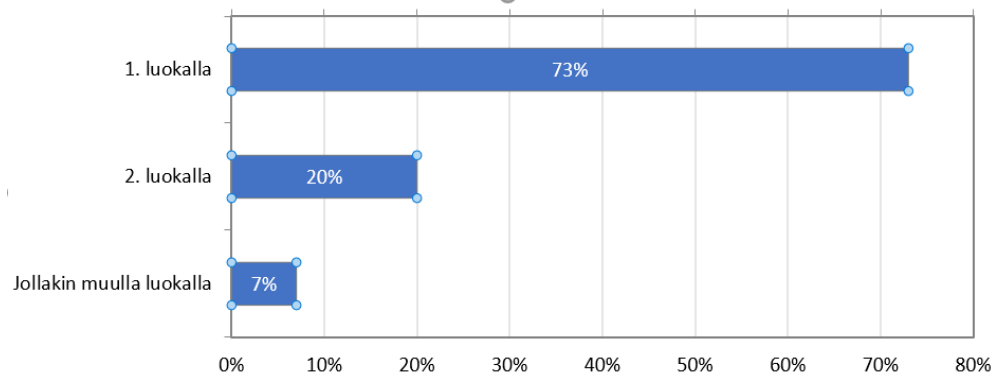


## Osallistuminen aamu- ja/tai iltapäivätoimintaan



- Vastanneiden perheiden lapsista enemmistö osallistuu vain iltapäivätoimintaan
- Aamupäivätoiminnan merkitys vähenee syyslukukauden jälkeen, kun kouluun lähtö alkaa sujua lapselta omatoimisesti
- Vastanneiden perheiden joukossa on vain kaksi aamupäivätoimintaa tarvitsevaa lasta

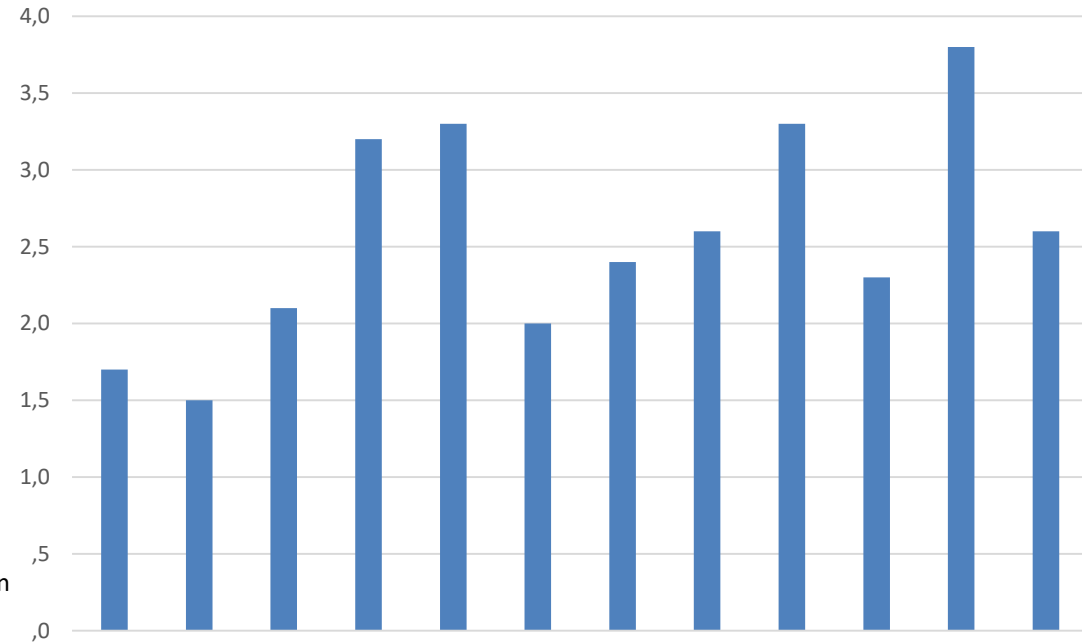
- Aamu- ja iltapäivätoiminnan lapsista enemmistö (73 %) on 1. luokan oppilaita
- Muilta luokilta tulevilla lapsilla (7 %) on yleensä erityisen tuen päätös.
- Vastausten perusteella tuen tarpeisista oppilaista kolmasosalla on oma ohjaaja mukana ap- ja/tai ip-toiminnassa





# Aamu- ja iltapäivätoiminnan laatu

4= Täysin samaa mieltä ,3= Jokseenkin samaa mieltä 2= Jokseenkin eri mieltä, 1= Täysin eri mieltä, 0= En osaa sanoa



## Parhaiten toiminnassa on onnistuttu:

- 😊 Lapsen mahdollisuus vaikuttaa sisältöihin
- 😊 Tuki kotitehtäviin
- 😊 Viikko-ohjelmasta tiedottaminen

## Parannettavaa seuraavissa:

- 😞 Kaverisuhteiden luominen ryhmässä
- 😞 Yleisen viihtyvyyden parantaminen
- 😞 Ap-ip-ohjaajien osaamisen ja motivoitumisen vahvistaminen



**Vapaa sana** – Huoltajia pyydettiin mainitsemaan yksi asia, jolla he parantaisivat aamu- ja iltapäivätoimintaa.

- Huoltajilta tuli 22 ehdotusta, joista 11 liittyi tiedottamisen parantamiseen:
  - *Olisipa kiva tietää viikko-ohjelma, en ole kertaakaan kauden aikana saanut infoa muuten kuin lapselta että mitä milloinkin tehdään.*
  - *Viikko-ohjelmasta informointi. En tiedä, mistä vanhemmat saavat tiedon mitä asioita milläkin viikolla tehdään. On tiedotettu vain retkistä.*
  - *Ikinä ei ole mitään infoa iltapäiväkerhon toiminnasta. Joskus vain viesti esim. retkestä. Muuten ei tietoa mistään ohjatusta toiminnasta ole ikinä. Olisi mukava tietää miten suunniteltua/ohjattua toimintaa kerhossa järjestetään.*
  - *Voisiko ohjaajilla olla joku viestintäkanava pop-ryhmien osalta, jotta vanhemmat saisivat paremmin viestit ja kuulumiset toiminnan osalta. Pop-ryhmien lapset eivät välttämättä osaa kertoa itse. (pop=pidennetty oppivelvollisuus)*
- Sisällöllisiä parannusehdotuksia tuli neljä
  - *Läksyjen tekoa vielä enemmän ja aktiivisemmin*
  - *Lapsen mielestä iltapäiväkerhossa on ollut liikaa ulkoilua. Ulkoiluajat usein suhteellisen pitkiä lapsen kerhossa viettämään aikaan. Lapsi kaipasi enemmän sisätoimintaa.*
  - *Apip-toimintaan enemmän ohjattua toimintaa, liikuntaa, leipomista, retkeilyä lähimaastoon, yms. aktiviteettia lasten toiveet huomioiden. Nykyisessä toiminnassa tällaista ei ole juurikaan tai ainakaan siitä ei ole tiedotettu. Hinnat kuitenkin apip-toimintaan ovat kohtalaisen korkeat.*
  - *Toiminnan rytmittäminen siten, että jos lapsella on sopimus ip:stä klo 15 asti, hän ei jäisi paitsi mukavasta kuten liikuntasalin käytöstä (on joutunut lähtemään kesken kaiken).*



**Vapaa sana** – Huoltajia pyydettiin mainitsemaan yksi asia, jolla he parantaisivat aamu- ja iltapäivätoimintaa.

- Lapsen yksilöllisyyden huomioon ottamista ja kaverisuhteiden vahvistamista toivottiin kolmessa palautteessa:
  - *Tukea ja ohjausta uusiin kaverisuhteisiin. Ei jätetä lasta yksin makaamaan maahan, jos oma paras kaveri ei ole paikalla.*
  - *Lapsikohtaisuus huomioon.*
  - *Pienemmät ryhmäkoot.*
- Kiitosta tuli kahdessa palautteessa:
  - *Olette mahtavia!! Kiitos kuluneesta vuodesta!*
  - *Ei parannettavaa! Ollaan oltu tyytyväisiä*
- Lisäksi tuli palautetta ap-ip-toiminnan maksuista ja toimintaan pääsystä
  - *Osa-aikaisesta iltapäivätoiminnasta sen mukainen maksu täyden sijaan.*
  - *Se ketkä pääsee ap/ ip-kerhoon, pitäisi kertoa ajoissa. Ei vasta sitten kun uusi syyslukukausi alkanut. Etenkin ekaluokalle menijän tai erityislapsen kohdalla tämä iso stressi vanhemmille ja lapselle.*
- Iltapäivätoiminnassa on kaksi maksuluokkaa: klo 15 asti ja klo 17 asti.
- Tieto aamu- ja iltapäivätoimintaan pääsystä on ollut selvillä keväällä.

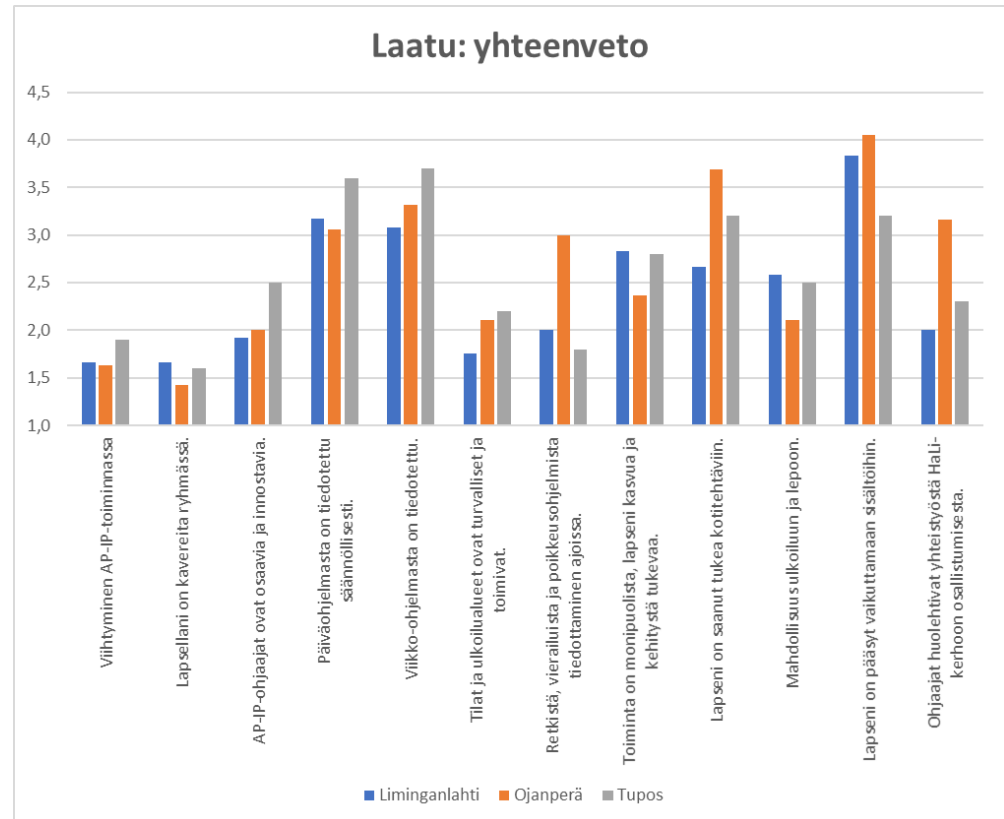




## Aamu- ja iltapäivätoiminnan laadun epätasaisuus

- Epäjohdonmukaisuus kunnan tason laatutaulukon (diat 8, 9) ja parannusehdotusten välillä (dia 7) selittyy aamu- ja iltapäivätoiminnan laadun epätasaisuudella eri koulujen välillä

- Vaikka tyytyväisyys tiedottamiseen vaihtelee koulujen välillä, jokaisen koulun tiedotus yltää kolmosen tasolle päivä- ja viikko-ohjelmien osalta
- Erikoisohjelmista tiedottamisessa on eroja koulujen välillä
- Tuki kotitehtävien tekoon ja huolehtiminen HaLi-kerhojen yhteistyöstä vaihtelee myös kouluittain.
- Palautteessa hämmästyttää tilojen ja ulkoilualueiden turvallisuutta koskevan väittämän saama arvio.
- Liminganlahden koulun tilat ja ulkoilualueet ovat huippuluokkaa, mutta vastaajat ovat jokseenkin eri mieltä asiasta (1,7)
- Tulokseen voi vaikuttaa myös POP-opilaiden osuus.





# Toimenpiteet

1. Tulokset käsitellään kunnan rehtoritiimissä ja valitaan yhteiset kehittämiskohteet kunnan tasolla.
2. Koulukohtaiset tulokset toimitetaan jokaiselle koululle ja vastuuhjaajalle käsiteltäväksi yhdessä (apulais)rehtorin kanssa.
3. Jokaiselta koululta nostetaan kolme kehittämiskohdetta.
4. Vuoden 2024 aamu- ja iltapäivätoiminnan arvioinnissa tarkistetaan, miten kehittämiskohteiden osalta on onnistuttu ja valitaan taas kehittämiskohteet.





**KIITOS!**