

# PERUSOPETUKSEN ILTAPÄIVÄTOIMINTA LIMINGASSA

## Toimintasuunnitelma



# SISÄLLYS

## 1. TOIMINTA-AJATUS JA TAVOITTEET

1.1. Perusteet

1.2. Iltapäivätoimintaa ohjaavat linjaukset

## 2. SISÄLLÖLLISET PAINOALUEET JA SUUNNITTELUN PERIAATTEET

2.1. Kodin ja koulun kasvatustyön tukeminen

2.2. Hyvinvoinnin, tunne-elämän ja sosiaalisen kehityksen tukeminen

2.3. Eettisen kasvun tukeminen

2.4. Osallisuuden, yhdenvertaisuuden ja tasa-arvon edistäminen sekä sosiaalinen vahvistaminen

2.5. Toiminnan sisältö

2.5.1. Eettinen kasvu ja yhdenvertaisuus

2.5.2. Leikki ja vuorovaikutus

2.5.3. Liikunta ja ulkoilu

2.5.4. Ruokailu ja lepo

2.5.5. Kulttuuri ja perinteet

2.5.6. Kädentaidot ja askartelu

2.5.7. Kuvallinen, musiikillinen, kehollinen ja kielellinen ilmaisu

2.5.8. Mediataidot

2.5.9. Arkiaskareet, elinympäristö ja kestävä elämäntapa

2.5.10. Erilaiset tiedolliset ja taidolliset aihepiirit

3



## 3. TOIMINNAN JÄRJESTÄMISEEN LIITTYVÄT KESKEISET ASIAT LIMINGASSA

3



3.1. Toimintapaikat ja -tilat

4



3.2. Toiminta-aika

5



3.3. Toimintamaksu

5



3.4. Toiminnasta tiedottaminen

5



3.5. Toimintaan hakeminen

5



3.6. Lasten määrä ja toiminnan laajuus

6



3.7. Tukea tarvitsevat lapset iltapäivätoiminnassa

3.7.1. Iltapäivätoiminta yleisen, tehostetun ja erityisen tuen aikana

7



3.8. Henkilöstön resursointi, henkilöstön rakenne ja ohjaajien kelpoisuus

7



3.9. Ohjaajien rikostaustan selvittäminen

8



3.10. Ohjaajien perehdyttäminen

8



3.11. Kulkemisen ja kuljetusten järjestäminen

8



3.12. Välipalan järjestäminen

9



3.13. Turvallisuus- ja pelastussuunnitelma

9



3.14. Vakuutusasiat

9



3.15. Taloussuunnitelma

9



9



10



11



## 4. TOIMINNAN SEURANTA JA ARVIOINTI

17

11



4.1. Toiminnan sisäinen arviointi

17

11



4.2. Toiminnan ulkopuoliseen arviointiin osallistuminen ja tulosten julkistaminen

17

11



## 5. ILTAPÄIVÄTOIMINNAN YHTEISTYÖ JA TIEDONKULKU

18

12



5.1. Yhteistyö kotien kanssa

18

12



5.2. Yhteistyö koulun kanssa

18

12



5.3. Yhteistyö luokanopettajien ja erityisopettajien kanssa

19

12



5.4. Lasta koskevien salassapidettävien henkilötietojen luovuttamiseen liittyvä menettely eri toimijoiden välillä sivistystoimessa sekä verkostoyhteistyössä

19

12



5.5. Moniammatillinen oppilashuoltotyö ja verkostoyhteistyö

20

12



5.6. Yhteistyö kuljetuksissa

20

13



5.7. Yritysten ja yhteisöjen kanssa tehtävä yhteistyö, sekä markkinointi ja sponsorointi iltapäivätoiminnassa

20

13



14



14



14



14



15



15



15



15



15



15



15



15



16



# 1. TOIMINTA-AJATUS JA TAVOITTEET

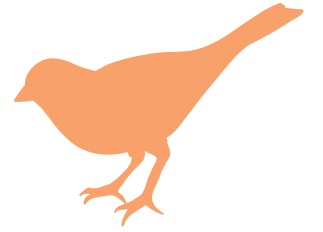
## 1.1. PERUSTEET

Iltapäivätoiminnalla tarkoitetaan perusopetuslain mukaista perusopetuksen oppilaille suunnattua ohjattua toimintaa, jonka kokonaisuudesta kunta vastaa. Perusopetuslain mukaisesti Opetushallitus päättää iltapäivätoiminnan tavoitteista ja keskeisistä sisällöistä antamalla toimintaa varten perusteet. Iltapäivätoiminta tulee järjestää Aamu- ja iltapäivätoiminnan perusteiden (2011) mukaisesti. **Limingan kunnassa järjestetään vain iltapäivätoimintaa.**

Iltapäivätoimintaa tulee tarjota kunnan päättämässä laajuudessa perusopetuksen ensimmäisen ja toisen vuosiluokan oppilaille sekä muiden vuosiluokkien oppilaille, joilla on perusopetuslain mukainen päätös erityisestä tuesta.

Lapsen ja nuoren kehitystä tukeva iltapäivätoiminta tulee rakentaa jatkumona varhaiskasvatukseen ja esiopetuksen kasvatustehtävälle, ja sen lähtökohtana ovat perusopetuksen yleiset kasvatustavoitteet. Iltapäivätoiminnan tavoitteena on tukea lapsen kokonaisvaltaista hyvinvointia ja terveyttä sekä luoda pohja lapsen hyvälle kasvulle. Lapsuudessa ja varhaisnuoruudessa lapsen itsenäisyys lisääntyy vähitellen, mutta hän tarvitsee vielä aikuisen turvaa, läsnäoloa ja ohjausta.

Iltapäivätoiminnassa tarjotaankin lapselle koulupäivän jälkeen turvallinen ympäristö, jossa lapsi voi aikuisen ohjauksessa osallistua monipuoliseen ja virkistävään toimintaan. Lapselle annetaan myös mahdollisuus lepoon ja itsekseen oloon.



Lapsen hyvinvointia rakennetaan yhteistyön kautta. Yhtenä iltapäivätoiminnan keskeisenä tavoitteena on kodin ja koulun kasvatustyön tukeminen. Koulun opetussuunnitelma ja siinä määritellyt kasvatustavoitteet ohjaavat myös koulun tiloissa toteutettua iltapäivätoimintaa. Aikuisen antama malli, yksilön kunnioittaminen, toisen huomioon ottaminen ja yhteiset säännöt ovat perusta hyvälle yhteistyölle.



Yhteistyö edellyttää avointa ja luottamuksellista vuorovaikutusta. Se luo pohjaa mahdollisten ongelmatilanteiden ratkaisuun. Laadukkaasti suunniteltu ja toteutettu iltapäivätoiminta tarjoaa parhaan mahdollisen tuen lasten koulunkäynnin, vanhempien työelämän ja perheiden vapaa-ajan yhteensovittamiseksi. Moniammatillisen yhteistyön verkostolla turvataan lapsen hyvä kokonainen päivä.



Iltapäivätoiminta pohjautuu perusopetuksen arvoihin. Niitä ovat ihmisyyys, sivistys, tasa-arvo ja demokratia, kulttuurinen moninaisuus rikkautena ja kestävän elämäntavan välttämättömyys. Toiminnan tulee perusopetuksen tavoin edistää osallisuutta ja lapsen kokonaisvaltaista hyvinvointia sekä vahvistaa lapsen käsitystä siitä, että hän on ainutlaatuinen ja arvokas juuri sellaisena kuin on.



## 1.2. ILTAPÄIVÄTOIMINTAA OHJAAVAT LINJAUKSET

Iltapäivätoiminnalla pyritään vähentämään lasten yksinäistä aikaa ilman turvallisen aikuisen läsnäoloa ja ohjausta koulupäivän jälkeen. Iltapäivätoiminnassa huolehditaan toimintaympäristön turvallisuudesta ja siitä, että lapset eivät joudu kiusaamisen, häirinnän tai väkivallan kohteiksi.

Iltapäivätoiminta vahvistaa lasten itseluottamusta ja monipuolisten vuorovaikutustaitojen kehittymistä. Se innostaa ja tukee lapsia myös omien vahvuuksien löytämiseen ja oman osaamisen kehittämiseen. Toiminta valmentaa itsestä huolehtimiseen ja antaa mahdollisuuksia luovaan itsensä toteuttamiseen. Laadukkaasti järjestetty iltapäivätoiminta ohjaa lasten tarpeet ja edellytykset huomioon ottaen lapsia kasvamaan aktiiviseen, terveelliseen ja kestävään elämäntapaan sekä elämään kansainvälistyneessä ja teknologisoituneessa maailmassa.

Toiminnan suunnittelussa otetaan huomioon sekä yksilölliset että yhteisölliset näkökohdat. Iltapäivätoiminta on ryhmätoimintaa. Ryhmää ohjaavat säännöt ja arvot muovaavat osaltaan lasten sosiaalista kasvua. Tavoitteena on tarjota lapsille heidän tarpeitansa vastaavaa, monipuolista ja virkistävää toimintaa sekä antaa myös mahdollisuus lepoon ja itsekseen olemiseen. Koulupäivän aikana tapahtuneet asiat ja lasten kokemukset tulee mahdollisuuksien mukaan ottaa toiminnassa huomioon.

Toiminnalla on oma erityisluonteensa, sillä se perustuu vapaaehtoisuuteen ja sijoittuu lasten vapaa-aikaan. Lasten hyvinvoinnin edistäminen toteutuu parhaiten luonnollisia kasvuympäristöjä ja pedagogista osaamista hyödyntämällä ja yhdistämällä. Tavoitteena on avoin, rohkaiseva ja kiireetön ilmapiiri.



Lasten itsenäisyys lisääntyy kasvun myötä, mutta lapset tarvitsevat vielä aikuisen turvaa, läsnäoloa ja ohjausta. Toiminnan suunnittelussa ja toteuttamisessa hyödynnetään eri toimijoiden moniammatillista yhteistyötä ja yhteistyötä perheiden kanssa. Yhteistyön tarkoituksena on lisätä tuntemusta lapsista, auttaa tunnistamaan lasten tarpeet ja parantaa toiminnan laatua. Toimintaa järjestettäessä otetaan huomioon eri kieli- ja kulttuuriryhmien tarpeet, eri-ikäisten lasten tarpeet ja paikalliset erityispiirteet.

Iltapäivätoiminnan yleisenä tavoitteena on tukea kodin ja koulun kasvatustyötä sekä lapsen tunne-elämän kehitystä ja eettistä kasvua. Toiminnan tulee lisäksi edistää lasten hyvinvointia ja tasa-arvoisuutta yhteiskunnassa sekä ennaltaehkäistä syrjäytymistä ja lisätä osallisuutta. Tämä tavoite velvoittaa kaikkia iltapäivätoiminnan järjestämisessä ja toteuttamisessa mukana olevia.



# 2. SISÄLLÖLLISET PAINOALUEET JA SUUNNITTELUN PERIAATTEET



## 2.1. KODIN JA KOULUN KASVATUSTYÖN TUKEMINEN

Toiminnan lähtökohtana ja tavoitteena on koulun ja kotien kasvatustyön tukeminen. Ohjaajien työtä ohjaavana periaatteena on kasvatuskumppanuus, jolla tarkoitetaan ammattikasvattajien sitoutumista toimimaan yhdessä huoltajien kanssa lapsen kasvun, kehityksen ja oppimisen tukena. On tärkeää, että iltapäivätoiminnassa ohjataan ja tuetaan oppilaiden kotitehtävien tekemistä. Iltapäivätoimintaan osallistuvien oppilaiden päivät jatkuvat pitkälle iltapäivään. Perheiden arkea tuetaan huolehtimalla siitä, että kotitehtäviä ei tarvitse alkaa tehdä iltapäivätoiminnan jälkeen kotona.

Iltapäivätoiminnan tulee olla luonteva osa koulun omaa toimintaa. Toimiva yhteistyö tukee oppilaan hyvinvointia. Laadukas iltapäivätoiminta perustuu sujuvaan ja joustavaan yhteistyöhön ja tiedonkulkuun kodin, koulun sekä iltapäiväkerhon välillä. Tämä edellyttää kodin, koulujen ohjaajien ja opetushenkilöstön välistä yhteistyötä.

Yhteisen päämäärän tulee näkyä myös yksittäistä oppilasta koskevien asioiden hoidossa, tiedonsiirrossa sekä iltapäivätoiminnan henkilöstön osallistumisessa tarpeen mukaan oppilasta koskeviin neuvotteluihin huoltajien luvalla. Avoin ja luottamuksellinen vuorovaikutus luo pohjan hyvälle yhteistyölle ja tiedottamiselle. Iltapäivätoiminnan yhteistyö oppilasta koskevissa asioissa toimii aina huoltajien luvalla ja ohjaajien salassapitovelvollisuus huomioiden.



Limingassa tapahtuvasta yhteistyöstä kodin, koulun ja iltapäivätoiminnan kesken lisää luvussa 5 Iltapäivätoiminnan yhteistyö ja tiedonkulku.

## 2.2. HYVINVOINNIN, TUNNE-ELÄMÄN JA SOSIAALISEN KEHITYKSEN TUKEMINEN

Iltapäivätoiminnan tavoitteena on lasten hyvinvoinnin, tunne-elämän ja sosiaalisen kehityksen tukeminen. Ohjaajan myönteisellä suhtautumisella ja läsnäololla on tässä suuri merkitys. On tärkeää, että jokainen lapsi kokee olevansa arvostettu ja hyväksytty. Lapset tarvitsevat myös kaveripiirin hyväksyntää ja tunteen ryhmään kuulumisesta. Yhdessä toimimalla opitaan sosiaalisessa vuorovaikutuksessa tarvittavia taitoja, kuten vastavuoroisuutta ja erimielisyyksien ratkaisua myönteisin keinoin.

Lasten rohkaisu ja kannustaminen tukevat itsetunnon kehitystä ja samalla lapset oppivat luottamaan omiin taitoihinsa.

- Lapsia ohjataan tunnistamaan tunteita ja säätelemään omaa toimintaansa.
- Osallistumisen iloa ja onnistumisen kokemuksia korostetaan.



Iltapäivätoiminta tukee harrastuneisuutta ja tutustuttaa mahdollisuuksien mukaan erilaisiin vapaa-ajan harrastuksiin esimerkiksi seuraavin tavoin:

- Toimintaa suunnitellaan oppilaiden kiinnostuksen kohteet huomioiden.
- Käydään kirjastossa ja nuorisotalolla.
- Käytetään opetusteknologiaa ja liikuntasalia.
- Askarrellaan, tehdään kädentöitä.
- Leivotaan
- Käytetään lähialuetta monenlaiseen toimintaan;
  - luontoretket
  - puistot
  - tutustuminen ympäristöön
- Oppilaat voivat halutessaan olla koulun kerhotoiminnassa mukana.

Iltapäivätoiminnan tulee olla kiireetöntä ja turvallista. On tärkeää, että oppilailla on mahdollisuus sekä levähtämiseen ja rauhoittumiseen että ulkoiluun ja fyysiseen aktiivisuuteen. Maittävä välipala ja ympäristön viihtyisyys lisäävät hyvinvoinnin kokemusta.

Toimintaympäristöä voidaan hyödyntää eri tavoin. Voidaan jakautua eri tiloihin, koska pienemmissä ryhmissä on rauhallisempaa leikkiä. Joskus riittää rauhallinen tekeminen, joskus on tarpeen saada purettua energiaa. Tiloihin voidaan järjestää lukunurkkaus, jossa voi lueskella. Levähtämiseen ja leikkiin on käytettävissä patjoja tai muista pehmeitä alustoja. Välipala tarjotaan kaikille koulun ruokasalissa tai luokissa.



Koulun ja iltapäivätoiminnan yhteiset linjaukset tukevat ja vahvistavat lasten hyvinvointia ja sosiaalista kehitystä. Tavoitteena on muodostaa lasten päivästä ehjä kokonaisuus.

- Havainnoidaan lasta, jotta tiedetään mitä ja milloin toiminnassa on mahdollista toteuttaa.
- Oppilaiden tarpeet huomioonottava moniammatillinen yhteistyö edesauttaa iltapäivätoiminnan ryhmien muodostamista ja lasten sijoittelua ryhmiin.
- Tiedotus puolin ja toisin opettajan ja ohjaajien välillä on tärkeää.
- Kuukausittainen palaveri lähiesihenkilön ja ohjaajien välillä luo lisää yhteenkuuluvuuden tunnetta ja antaa mahdollisuuden yhteistyölle ja tietojen vaihtoon.

### 2.3. EETTISEN KASVUN TUKEMINEN

Iltapäivätoiminta tukee lasten eettistä kasvua ja käsitystä ihmisten yhdenvertaisuudesta. Toiminnan eettisenä lähtökohtana ovat perusopetuksen opetussuunnitelman perusteissa määritelty perusopetuksen arvopohja sekä kodin ja koulun kanssa yhdessä sovitut kasvatukselliset periaatteet ja käytännöt.

Lapset ovat ikä- ja kehitysvaiheensa mukaisesti itsestään ja teoistaan vastuullisia. He tarvitsevat eettisessä ajattelussaan ja vuorovaikutustaidoissaan aikuisten ohjausta. Eettisen kasvun tavoitteena on vastuullisuuden ja vastavuoroisuuden ymmärtäminen.

Iltapäivätoiminnassa ohjataan kasvamaan vähitellen vastuuseen:

- omasta hyvinvoinnista ja terveellisistä elämäntavoista

- toisten hyvinvoinnista sekä siihen liittyvistä oikeuksista ja velvollisuuksista
- oman toiminnan aiheuttamista tunteista ja seurauksista itselle ja toisille
- ryhmän toimintaan liittyvistä säännöistä ja sopimuksista
- myönteisestä suhtautumisesta ympäristöön, luontoon ja kestäväan elämäntapaan

## 2.4. OSALLISUUDEN, YHDENVERTAISUUDEN JA TASA-ARVON EDISTÄMINEN SEKÄ SOSIAALINEN VAHVISTAMINEN

Iltapäivätoiminnassa tavoitteena on osallisuuden, yhdenvertaisuuden ja tasa-arvon edistäminen sekä sosiaalinen vahvistaminen. Toiminta toteutetaan niin, että se lisää oppilaan onnistumisen kokemuksia ja osallisuutta. On tärkeää, että lapset tulevat kuulluksi toiminnassa ja voivat osallistua sen suunnitteluun ja toteuttamiseen.

- Huomiota kiinnitetään erityistä tukea tarvitsevien ja eri kulttuuritaustaisten oppilaiden osallistumisen edistämiseen.
- Kunnioitetaan oppilaan omaa kieli- ja kulttuuritaustaa sekä elämäntapaa ja -arvoja.
- Huolehditaan, että kukaan ei joudu muita huonompaan asemaan esimerkiksi etnisen alkuperänsä, sukupuolensa, ikänsä, uskontonsa tai vammansa vuoksi.
- Eri kulttuureihin tutustumalla voidaan monipuolistaa toimintaa, lisätä ymmärrystä ja vähentää ennakkoluuloja sekä rikastuttaa yhdessäoloa.
- Kysellään oppilailta toiveita ja havainnoidaan heitä, jolloin toimintaa voidaan suunnitella tarpeiden ja kiinnostuksen mukaan.



Iltapäivätoiminnalla lisätään lasten tasa-arvoisuutta yhteiskunnassa. Tavoitteena on, että jokainen lapsi saa oman kehitystasonsa ja tarpeidensa mukaista tukea ja ohjausta.

Lasten tulee ikätasonsa mukaisesti saada itse osallistua yhteisten sääntöjen ja sopimusten muotoiluun ja saada kokemuksia osallisuudesta. Osallisuus, yhdenvertaisuus ja tasa-arvo ehkäisevät kiusaamista ja syrjäytymistä. Tavoitteena on, että syrjäytymistä aiheuttavat tekijät havaitaan mahdollisimman varhain ja järjestetään tarvittavaa tukea. Tässä onnistuminen edellyttää monialaista yhteistyötä iltapäivätoiminnan, sosiaali- ja terveydenhuollon, varhaiskasvatuksen, esi- ja perusopetuksen ja kodin kesken.

- Suunnittelussa ja toteutuksessa otetaan huomioon tyttöjen ja poikien kehityksen erot ja erilaiset tarpeet.
- Toimintaa suunnitellaan siten, että jokainen oppilas pääsee osalliseksi ja kokee yhteenkuuluvuuden tunnetta.

## 2.5. TOIMINNAN SISÄLTÖ

Toiminnan sisällön tulee tukea toiminnalle asetettujen perusopetuksen iltapäivätoiminnan perusteiden ja kuntakohtaisen toimintasuunnitelman mukaisten tavoitteiden saavuttamista. Sisällön suunnittelussa ja toteutuksessa otetaan huomioon näiden perusteiden määräykset, toiminnassa mukana olevien lasten määrä, toiminnan monipuolisuus sekä mahdollisuus toimintojen eriyttämiseen ja pienryhmätyöskentelyyn. Huoltajille tarjotaan mahdollisuus osallistua toiminnan suunnitteluun.

- Toimintasuunnitelmasta ja toiminnan sisällöstä tiedotetaan huoltajille syksyisin ja tarpeen mukaan pitkin toimintavuotta.
- Vanhemmat saavat osallistua toiminnan suunnitteluun.

Iltapäivätoiminnassa korostuu lasten oikeus turvalliseen lapsuuteen ja kasvuympäristöön. Toiminnan sisällön suunnittelussa otetaan huomioon lasten tarpeet ja omat toiveet.

- Tiedonvaihtoa siitä, millainen toiminta oppilasta kiinnostaa ja mikä tuottaa hänelle iloa ja virkistystä.
- Sisältöön vaikuttavat myös paikalliset olosuhteet ja kulttuuritekijät, liminkalaisuus.
- Otetaan huomioon eri vuodenaikojen tarjoamat ja muut käytännön mahdollisuudet.
- Yhteistyö kunnan muiden toimijoiden kanssa.
- Ohjaajien omat vahvuudet.

Laadukas iltapäivätoiminnan sisältö muodostuu oppilaan kannalta ehyeksi ja monipuoliseksi kokonaisuudeksi. Sen avulla vahvistetaan osallisuutta ja toiminnan yhteisöllisyyttä. Toiminta tarjoaa kasvua ja kehitystä tukevaa sosiaalista vuorovaikutusta, ilon ja virkistykseen kokemuksia, esteettisiä kokemuksia ja mahdollisuuden kehittää erilaista osaamista. Avainasemassa on opettajan ja ohjaajien yhteistyö lapsen hyväksi.

Sisältö voi liittyä erilaisiin tavoitteellisiin, harrastuksiin ja muuhun kehitystä tukevaan toimintaan. Toiminta voi tarjota mahdollisuuden myös oman harrastuksen löytämiseen. Kerhotoimintaan ja taiteen perusopetukseen osallistuminen voi olla osa oppilaan iltapäivätoimintaa.

Iltapäivätoiminta kootaan seuraavista sisällöllisistä kokonaisuuksista:

### 2.5.1. Eettinen kasvu ja yhdenvertaisuus

Iltapäivätoiminnassa korostuu lapsilähtöisyys.

- Jokainen lapsi nähdään arvokkaana yksilönä.



- Aikuisten antama malli on tärkeää.
- Arkipäivän tilanteissa kohdattavat eettiset kysymykset ja niiden ratkaisut antavat lapselle mallin omaan toimintaan.
- Lapsen kanssa toimiessa luottamus on hyvin tärkeää.
- Toiminnassa toteutuu huolenpidon ilmapiiri.
- Lasten kanssa voidaan käydä eri tilanteisiin liittyviä keskusteluja.
- Lapsille tarjotaan esteettisiä kokemuksia ja toiminnallisuutta.
- Lasta ohjataan menettelytapoihin, joilla mahdollisia ongelmatilanteita voidaan käsitellä myönteisesti ja ratkaisukeskeisesti.
- Käytetään taiteen, leikin ja liikunnan tarjoamia mahdollisuuksia.

### 2.5.2. Leikki ja vuorovaikutus

Sisältöjä valittaessa on erityisesti kiinnitettävä huomiota lasten ikätason mukaiseen kasvuun ja kehitystä tukevaan leikkiin, luovaan toimintaan ja myönteisiin elämyksiin.

- Tartutaan leikin tarjoamiin mahdollisuuksiin.
- Ryhmän vuorovaikutussuhteet ovat tärkeitä ja niistä pidetään huolta.

### 2.5.3. Liikunta ja ulkoilu

Liikkuminen ja ulkoilu ovat toiminnassa tärkeitä. Liikunnan tarjoamat mahdollisuudet sisällä ja ulkona eri vuodenaikoina huomioidaan toiminnassa. Liikuntaympäristöinä voidaan käyttää esimerkiksi liikuntasalia, leikkipuistoja, luistel- ja urheilukenttiä, metsiä ja koulun pihaa. Lapsilla on mahdollisuus osallistua halutessaan koululla järjestettyihin kerhoihin, kuten sähkökerhoon.





#### 2.5.4. Ruokailu ja lepo

Myös välipalan nauttimiseen liitetään kasvatuksellista ohjausta. Lapsia ohjataan tarkoituksenmukaiseen ateriarytmiin sekä hyviin ruokavalintoihin ja ruokailutapoihin kiireettömässä ympäristössä. Välipala syödään koulun tiloissa.

Levähtäminen ja rentoutuminen on tärkeää.

- Lukunurkkaukset, musiikin kuuntelu ja muut rauhalliset toiminnot.
- Toiminnan ohjaaminen pienryhmissä.
- Vältetään kiireen tuntua.

#### 2.5.5. Kulttuuri ja perinteet

Monipuolisella sisältötarjonnalla vahvistetaan lasten kulttuurista identiteettiä.

- Suomalaiseen kulttuuriin ja lasten eri kulttuuritaustoihin liittyviin perinteisiin tutustuminen, mm. laulujen, leikkien, ruokien ja juhlien avulla.

#### 2.5.6. Kädentaidot ja askartelu

Toiminnan mahdollisuuksia kädentaitojen ja askartelujen osalta:

- Taiteen tarjoamia keinoja käytetään monipuolisesti toiminnassa.
- Lapset ideoivat itse.
- Lapset voivat halutessaan osallistua koululla järjestettäviin kerhoihin esim. askartelukerhoon.
- Ohjaajilla on mahdollisuus käyttää koululle tulevia kädentyö- ja askartelulehtiä suunnitteluun.
- Materiaalia hankitaan tarpeen mukaan.

#### 2.5.7. Kuvallinen, musiikillinen, kehollinen ja kielellinen ilmaisu

Toiminnan mahdollisuuksia ilmaisun osalta:



- musiikin kuuntelu
- musiikkiliikunta
- musiikkimaalaus
- erilaiset kuvataiteen ilmaisukeinot
- soittimien teko
- levyraati
- lasten omat teatteri-, runo-, liikunta-, tanssi- ja lauluesitykset

#### 2.5.8. Mediataidot

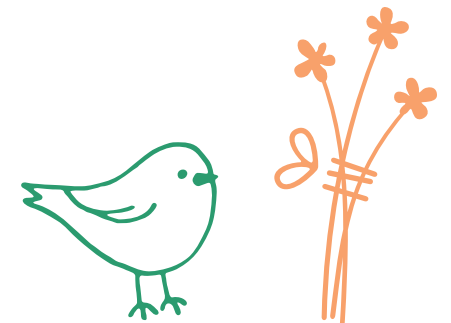
Toiminnan mahdollisuuksia mediataitojen osalta:

- Tutustutaan lasten kanssa mediaan ja erilaisiin mediasisältöihin.
- Tunnistetaan mainoksia ja asiatekstejä.
- Tutustutaan paikalliseen lehteen.
- Käytetään opetusministeriön julkaisemaa Mediaseikkailu materiaalia.
- Käytetään internetissä olevia mahdollisuuksia toiminnassa.

#### 2.5.9. Arkiaskareet, elinympäristö ja kestävä elämäntapa

Näiden osa-alueiden osalta konkreettisesti esimerkiksi:

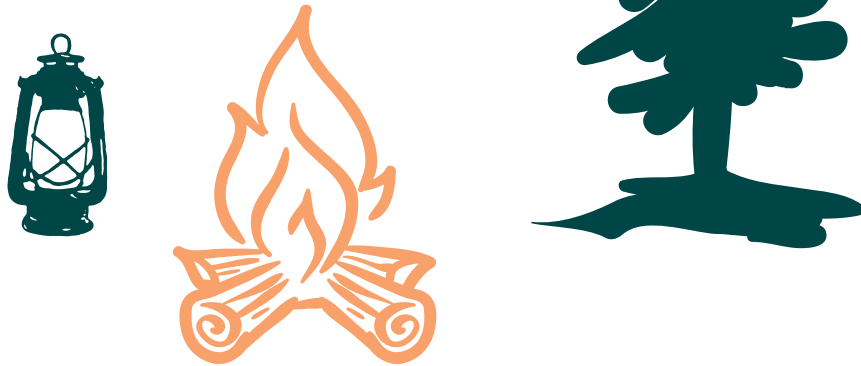
- Tutustutaan lähiympäristöön kävellen.
- Järjestetään toimintaympäristöä yhdessä.
- Kerätään lelut ja tavarat paikoilleen.
- Leivotaan.
- Kierrätetään.



- Käytetään kierrätysmateriaaleja.
- Lajitellaan roskat.

### 2.5.10. Erilaiset tiedolliset ja taidolliset aihepiirit

- Toiminta suunnitellaan lapsilähtöisesti.
- Pelataan erilaisia kehittäviä pelejä.
- Tutustutaan kiinnostaviin asioihin ja haetaan tietoa.
- Lapsen kehitys huomioidaan toiminnassa.



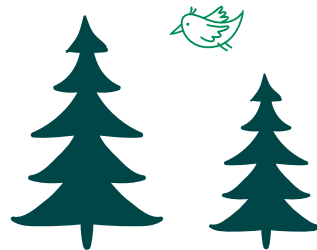
# 3. TOIMINNAN JÄRJESTÄMISEEN LIITTYVÄT KESKEISET ASIAT LIMINGASSA

**P**erusopetuslain mukainen koululaisten iltapäivätoiminta on tarkoitettu 1. ja 2. vuosiluokan oppilaille sekä muiden vuosiluokkien erityisen tuen oppilaille. Limingassa järjestetään iltapäivätoimintaa pääasiassa oppilaille, jotka tarvitsevat iltapäivätoimintaa huoltajien työn tai opiskelun vuoksi.

Limingassa iltapäivätoiminta järjestetään koulujen yhteydessä. Toimintasuunnitelma ja sen päivitykset hyväksytään sivistys- ja hyvinvointilautakunnassa. Sivistysjohtaja vastaa toimintasuunnitelman päivittämisestä ja toimittaa päivitetyn suunnitelman sivistys- ja hyvinvointilautakunnan hyväksyttäväksi. Toiminnan koulukohtaisesta toteuttamisesta vastaa koulun rehtori tai apulaisrehtori. Iltapäivätoiminnan käytännön toteutuksesta vastaa koulun vastuuhjaaja.

## 3.1. TOIMINTAPAIKAT JA -TILAT

Iltapäivätoimintaan osallistuvilla lapsilla on oikeus turvalliseen toimintaympäristöön. Toiminnassa käytetään koulun tiloja tai muita toimintaan soveltuvia lähiympäristön tiloja. Toiminnan järjestäjänä kunnan tulee varmistaa, että tilat ja välineet ovat toimivia, turvallisia ja tarkoituksenmukaisia. Koulutilojen käytön suunnittelussa, koulurakennusten korjauksissa ja uusien koulujen rakentamisessa otetaan mahdollisuuksien mukaan huomioon iltapäivätoiminnan tilatarpeet.



Toimintaympäristön tulee tukea toiminnalle asetettujen tavoitteiden saavuttamista ja toimintaa suunniteltaessa tulee ottaa turvallisuuden lisäksi huomioon toiminnan luonne ja tarkoitus, lapsen kiinnostuksen kohteet ja toiminnan monipuolisuus.

## 3.2. TOIMINTA-AIKA

Iltapäivätoimintaa järjestetään koulupäivinä klo 12-17, paitsi lukukausien aloitus- ja päättöpäivinä sekä lauantaiyöpäivinä. Lukuvuoden aloituspäivänä järjestetään tutustumismahdollisuus iltapäivätoimintaan.

Iltapäivätoimintaan osallistuva lapsi saa välipalan. Iltapäivätoimintaa ei järjestetä henkilökunnan kouluttautumisen ja virkistytymisen vuoksi 1-2 iltapäivänä lukuvuodessa. Kyseiset iltapäivät ilmoitetaan tiedoksi hyvissä ajoin lukukauden alkaessa.

## 3.3. TOIMINTAMAKSU

Iltapäivätoiminnasta peritään kiinteä kuukausimaksu palvelun määrän mukaisesti. Maksu sisältää tapaturmavakuutuksen, tilat ja toiminnassa käytettävät materiaalit ja välineet sekä myös välipalan. Laskutus tapahtuu kuukausittain jälkikäteen. Elokuussa peritään puolet sopimuksen mukaisesta kuukausimaksusta.

Huoltaja sitoutuu maksuun ilmoittaessaan lapsensa toimintaan. Mikäli huoltaja saa toimentulotuen perusosaa tai toimentulotukea hän voi hakea Pohteelta maksualennusta tai -huojennusta.

Mikäli lapsi tarvitsee iltapäivätoiminnassa tuekseen henkilökohtaisen avustajan, huoltajan on toimitettava koululle Pohteelta päätös erityishuollosta, jotta kunta voi järjestää lapselle avustajapalvelun.

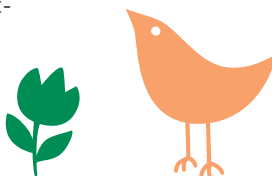
### Maksualennukset

- Jos oppilas sairauden vuoksi osallistuu iltapäivätoimintaan enintään 10 päivänä kuukaudessa, maksu on puolet kuukausimaksusta.
- Jos sairaudesta aiheutuva poissaolo kestää koko kalenterikuukauden, maksua ei peritä.
- Jos lapsi on poissa iltapäivätoiminnasta koko kuukauden muusta syystä kuin sairaudesta, peritään puolet kuukausimaksusta.
- Sisaralennus toisesta lapsesta on 50 %.

Maksut löytyvät kunnan nettisivuilta iltapäivätoiminnan yhteydestä.

### 3.4. TOIMINNASTA TIEDOTTAMINEN

Iltapäivätoiminnan perustiedot ja toimintasuunnitelma löytyvät kunnan internet-sivulta. Toiminnasta tiedotetaan myös Wilman kautta. Perheet saavat Wilma-järjestelmään tunnukset esiopetuksen alkaessa. Tiedotusta voi tulla myös paperisena tarvittaessa.



### 3.5. TOIMINTAAN HAKEMINEN

Otettaessa lapsia iltapäivätoimintaan heihin on sovellettava yhdenvertaisia valintaperusteita. Iltapäivätoiminnan paikkaa haetaan kunnan ohjeistuksen mukaisesti yleensä huhtikuussa. Paikoista tiedotetaan huoltajille Wilma-viestillä tuoukokuun loppuun mnnessä.

### 3.6. LASTEN MÄÄRÄ JA TOIMINNAN LAAJUUS

Iltapäivätoimintaan osallistuvien oppilaiden määrä voi vaihdella lukuvuosittain. Iltapäivätoiminnassa 40 oppilasta. Ohjaajia resursoidaan tarvittava määrä. Iltapäivätoiminnan minimiryhmäkoko on 8 oppilasta.

Iltapäivätoiminnan voi sanoa irti perustellusta syystä. Irtisanoutuminen tehdään vapaamuotoisella, kirjallisella dokumentilla. Irtisanoutumishakemuksessa tulee olla huoltajan allekirjoitus ja irtisanoutumispäivämäärä. Irtisanoutumisilmoitus osoitetaan rehtorille vähintään kuukautta ennen toimintaan osallistumisen loppumista. Toimintamaksu peritään irtisanomiskuukauden loppuun asti.

### 3.7. TUKEA TARVITSEVAT LAPSET ILTAPÄIVÄTOIMINNASSA

Iltapäivätoiminta vahvistaa lasten kokonaisvaltaista kasvua ja kehitystä. Silloinkin, kun kyse on tukea tarvitsevista oppilaista, toiminnan järjestämisen ja toteuttamisen lähtökohtana ovat iltapäivätoiminnan yleiset tavoitteet ja sisällöt.

Työskentelytapojen ja toimintaympäristön suunnittelussa tulee ottaa huomioon lasten ikä ja kehitysvaihe sekä yksilölliset tarpeet. Toiminnan tulee tukea itsetunnon ja omatoimisuuden kehitystä, sosiaalista kasvua sekä itenäistymistä lasten omien edellytysten mukaisesti. Lapsia kannustetaan aloitteellisuuteen ja aktiivisuuteen, ja lapsille tarjotaan mahdollisuuksia onnistumisen kokemuksiin ja yhdessä toimimiseen.

Tärkeitä asioita iltapäivätoiminnassa tukea tarvitseville oppilaille ovat:

- toiminnan ja ajankäytön suunnittelu ja selkeys
- tilanteiden ennakointi
- leikin merkitys
- monipuolinen toiminta ja toiminnalliset työtavat
- liikunta, pelit ja leikit

Tavoitteena on edistää sääntöjen noudattamista ja itsesäätelyä. Yhdessä toimimisen taitoihin ja myönteisen vuorovaikutuksen edistämiseen kiinnitetään erityistä huomiota.

Tilojen ja välineiden tulee olla myös tukea tarvitsevien oppilaiden tarpeisiin sopivia. Huomiota kiinnitetään muun muassa tilojen kokoon, muunneltavuuteen, esteettömyyteen, kulkureittien toimivuuteen, värien käyttöön ja valaistukseen. Lisäksi tuetaan omatoimista ja helppoa liikkumista tiloissa. Toiminnassa huolehditaan aina lasten psyykkisestä, fyysisestä ja sosiaalisesta turvallisuudesta.

Ohjaajien ammatillista osaamista työskentelyssä tukea tarvitsevien oppilaiden kanssa vahvistetaan perehdytyksellä ja oppilashuollon henkilökunnan antamalla konsultaatiolla ja yhteistyöllä opetushenkilöstön kanssa ja täydennyskoulutuksella.



### 3.7.1. Iltapäivätoiminta yleisen, tehostetun ja erityisen tuen aikana

Iltapäivätoiminta voi tarvittaessa olla osa perusopetuksessa oppilaalle annettavaa oppimisen ja koulunkäynnin tukea. Perusopetuksen opetussuunnitelman perusteissa tuen tasot määritellään seuraavasti:

**Yleinen tuki** on osa kaikkea oppilaan kasvatusta, opetusta ja ohjausta. Tuen tarve on silloin luonteeltaan yleensä lyhytaikaista, oppilas voi tarvita vain yhtä tukimuotoa, kuten tukiovetusta tai osa-aikaista erityisopetusta.

**Tehostettu tuki** tarkoittaa säännöllistä tukea tai samanaikaisesti useita tukimuotoja, oppilaalle laaditun, pedagogiseen arvioon perustuvan kirjallisen oppimissuunnitelman mukaisesti. Tehostettu tuki on luonteeltaan vahvempaa ja pitkäjänteisempää kuin yleinen tuki.

**Erityistä tukea** annetaan niille oppilaille, joiden kasvun, kehityksen tai oppimisen tavoitteiden saavuttaminen ei toteudu riittävästi muilla tukitoimilla.

Erityisen tuen antamisesta tehdään hallintopäätös, joka perustuu pedagogiseen selvitykseen. Oppilaalle laaditaan henkilökohtainen opetuksen järjestämistä koskeva suunnitelma (HOJKS), josta on käytävä ilmi erityistä tukea koskevan päätöksen mukaisen opetuksen ja muun tuen antaminen. Oppilaat, joille on tehty **erityistä tukea koskeva päätös**, ovat oikeutettuja hakemaan iltapäivätoimintaan koko perusopetuksen ajan. Kunta päättää toiminnan laajuudesta.

Yhteistyö huoltajan, koulun ja iltapäivätoiminnan kesken on erityisen tärkeää. Koulussa nähdään iltapäivätoiminnan tarjoamat mahdollisuudet oppilaan koulunkäynnin ja oppimisen tukemiseen. Huoltajien kanssa sovitaan, miten erityisoppilaan kasvuun ja kehitykseen liittyvät tavoitteet otetaan huomioon iltapäivätoiminnassa.

Yhteistyötä iltapäivätoiminnan yleisen, tehostetun ja erityisen tuen tarpeessa olevien oppilaiden osalta tehdään huoltajien, koulun henkilöstön, muiden moniammatillisten yhteistyötahojen ja koulukuljetuksen järjestäjän kanssa. Yhteistyökäytännöt on kuvattu tarkemmin kohdassa 5.

Iltapäivätoiminnan ohjaajien lähiesihenkilö huolehtii, että iltapäivätoiminnan ohjaajat perehdytetään henkilötietojen käsittelyyn, salassapitoon ja vaitiolovelvollisuuteen liittyviin säädöksiin sekä lastensuojelulain velvoitteisiin.

Kuljetuskäytännöt erityisen tuen oppilaille on kuvattu kohdassa 3.11.

### 3.8. HENKILÖSTÖN RESURSOINTI, HENKILÖSTÖN RAKENNE JA OHJAAJIEN KELPOISUUS

Iltapäivätoiminnassa tulee olla toiminnan järjestämistä huomioon ottaen riittävä määrä ammattitaitoisia ohjaajia.

Opetustoimen henkilöstön kelpoisuusvaatimuksista annetun asetuksen 9 a §:n mukaan iltapäivätoiminnassa ohjaajana toimimaan on kelpoinen henkilö, joka on suorittanut tehtävään soveltuvan korkeakoulututkinnon, opistoasteen tutkinnon, ammatillisen perustutkinnon tai sitä vastaavat aikaisemmat opinnot, ammattitutkinnon tai erikoisammattitutkinnon ja jolla on koulutuksen yhteydessä hankittu tai kokemuksella osoitettu taito toimia lapsiryhmän ohjaajana tai jolla on kelpoisuus antaa luokanopetusta, esiopetusta, erityisopetusta tai aineenopetusta tai toimia oppilaanohjaajana.



### 3.9. OHJAAJIEN RIKOSTAUSTAN SELVITTÄMINEN

Rikostaustan selvittämistä ohjaa laki lasten kanssa työskentelevien rikostaustan selvittämisestä. Lain mukaisesti Liminka varmistaa ohjaajien määrän ja osaamisen lisäksi sen, että niiltä henkilöiltä, jotka työskentelevät henkilökohtaisessa vuorovaikutuksessa alaikäisen kanssa ilman huoltajan läsnäoloa, pyydetään nähtäväksi ote rikosrekisteristä.

Rikosrekisteriote pyydetään nähtäväksi, mikäli työsuhde kestää yli kolme kuukautta. Esitettävä rikosrekisteriote ei saa olla päivätty yli kuutta kuukautta aiemmin.

### 3.10. OHJAAJIEN PEREHDYTTÄMINEN

Iltapäivätoiminnan ohjaajien tukena on perehdyttämiskansio, joka sisältää:

- koulunkäynninohjaajan oman oppaan
- perusopetuksen aamu- ja iltapäivätoiminnan perusteet 2011
- perusopetuksen iltapäivätoiminta Limingassa -toimintasuunnitelman
- koulun pelastussuunnitelman
- koulun kriisisuunnitelman
- sairaslomakäytänteet
- perehdyttämiskäytänteet
- turvallisuus- ja työsuojeluohjeistukset



- ip-toiminnan vuosikellon
- toimintaan liittyvät kaavakkeet
- muut koulun ja toiminnan kannalta tarpeelliset ohjeistukset

Esimies perehdyttää kansion avulla yleistasoisesti uudet työntekijät. Lähiperehdytys arjen käytäntöihin toteutetaan tutor-periaatteella toisten iltapäivätoiminnan ohjaajien toimesta. Mikäli luokassa on perehdytyskansio luokanopettajan sijaiselle, kansioon voidaan liittää yleiskuvaus koulunkäynninohjaajan tehtävistä sekä kuvaus keskeisistä luokanopettajien ja iltapäivätoiminnan ohjaajien yhteistyökäytännöistä.

Kaikkien iltapäivätoiminnassa toimivien henkilöiden kanssa käydään läpi henkilötietojen käsittelyyn, salassapitoon, vaitiolovelvollisuuteen, lastensuojelulain velvoitteisiin ja muuhun turvallisuuteen liittyviä asioita.

### 3.11. KULKEMISEN JA KULJETUSTEN JÄRJESTÄMINEN

Huoltajilta pyydetään ohjeistus lapsen kotimatkan osalta henkilötietolomakkeessa. Henkilötietolomakkeeseen kirjataan, saako oppilas lähteä kotiin yksin, hakeeko huoltaja tai joku sisaruksista lapsen vai kulkeeko lapsi toisen oppilaan huoltajan kanssa. Huoltaja ilmoittaa myös mahdolliset varahakijat.

Iltapäivätoimintaan osallistuville ei järjestetä kuljetusta. Iltapäivätoimintaan osallistuvat kuljetukseen oikeutetut oppilaat voivat kuitenkin kulkea maksutta koululaisille järjestetyissä koulukuljetuksissa, mikäli ne aikataulultaan sopivat iltapäivätoiminnan alkamis- ja päättymisaikoihin.



### 3.12. VÄLIPALAN JÄRJESTÄMINEN

Iltapäivätoimintaan osallistuvalla oppilaalla tarjotaan välipala. Välipalan valmistaa kunnan oma liikelaitos. Välipalat suunnitellaan monipuolisiksi ja vaihteleviksi siten, että ne noudattavat kansallisia ravitsemussuosituksia ja niissä otetaan huomioon ruokailuun liittyvät erityistarpeet. Välipala syödään koulun ruokasalissa.

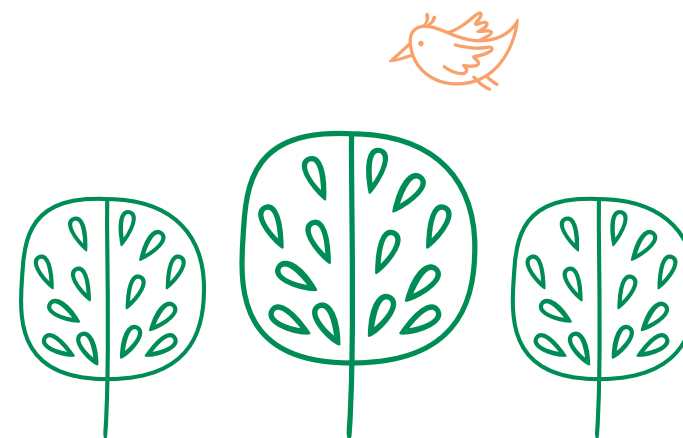
### 3.13. TURVALLISUUS- JA PELASTUSSUUNNITELMA

Iltapäivätoimintaa toteutetaan Limingassa koulujen yhteydessä, joten koulun pelastus- ja kriisisuunnitelma soveltuu osaksi iltapäivätoiminnan turvallisuussuunnitelmaa.

Lisäksi iltapäivätoimintaa koskevat mahdolliset erilliset turvallisuusohjeet löytyvät iltapäivätoiminnan perehdytyskansiossa.

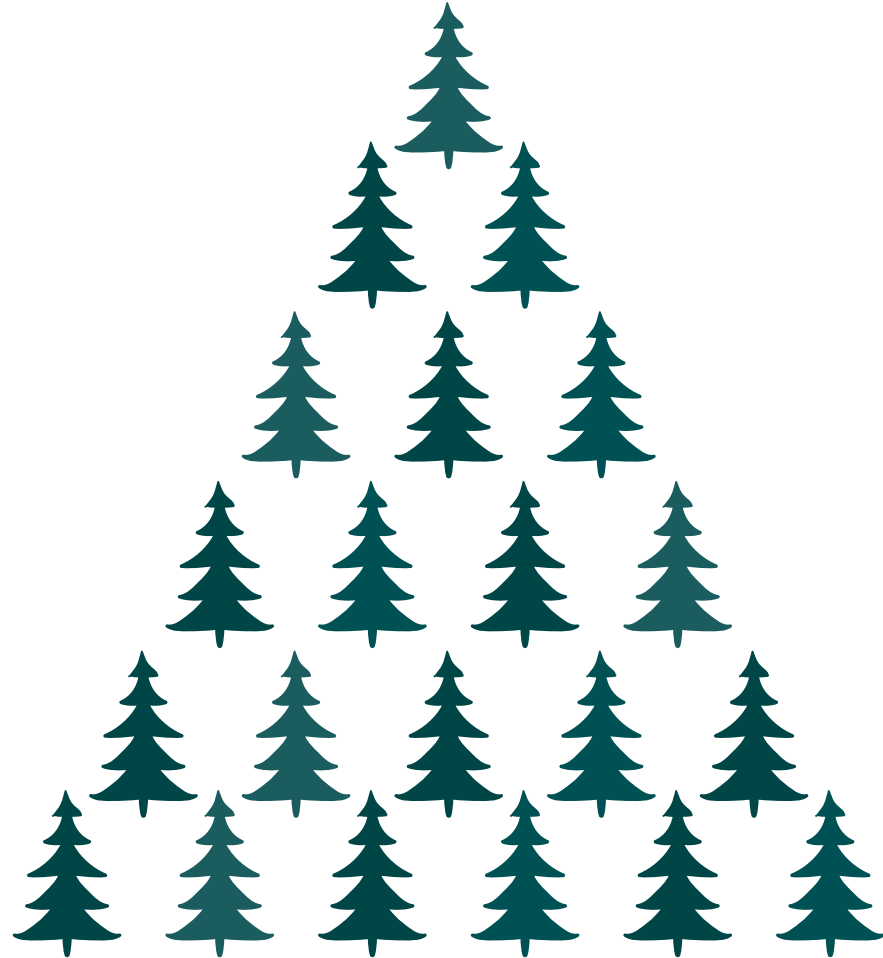
### 3.14. VAKUUTUSASIAKSET

Iltapäivätoiminnassa sattuneen tapaturman hoito on oppilaalle maksutonta. Limingassa kunnan tapaturmavakuutus kattaa iltapäivätoiminnan aikana mahdollisesti tapahtuvat tapaturmat.



### 3.15. TALOUSSUUNNITELMA

Limingassa perusopetuksen iltapäivätoiminnan taloussuunnitelma laaditaan vuosittain osana kunnan taloussuunnitelmaa. Taloussuunnittelussa otetaan huomioon tarkoituksenmukaiset hankinnat iltapäivätoimintaan.



# 4. TOIMINNAN SEURANTA JA ARVIOINTI

Iltapäivätoimintaa järjestävän kunnan tulee hyväksyä perusopetuslaissa tarkoitettua iltapäivätoimintaa varten toimintasuunnitelma, joka on laadittu perusopetuksen aamu- ja iltapäivätoiminnan perusteet ja paikalliset olosuhteet huomioon ottaen. Toimintasuunnitelman tarkoituksena on tukea iltapäivätoiminnan paikallista järjestämistä ja kehittämistä sekä lisätä toiminnan suunnitelmallisuutta ja pitkäjänteisyyttä. Toiminnan arviointikäytännöt mainitaan osana iltapäivätoiminnan vuosikelloa.

## 4.1. TOIMINNAN SISÄINEN ARVIOINTI

Toimintaa kehitetään siitä saatavan palautteen pohjalta. Palautetta kerätään huoltajilta, oppilailta, ohjaajilta ja tarvittaessa opetushenkilöstöltä palautekyselyn kohdetta vaihdellen.

Laadukas toiminta vaatii toiminnan jatkuvaa seuranta, mutta myös ohjaajien omaa kykyä arvioida työtään. Ohjaajilla on mahdollisuus arvioida työtään paitsi päivittäin reflektoiden, myös esihenkilön kanssa käytävissä kehityskeskusteluissa.



## 4.2. TOIMINNAN ULKOPUOLISEEN ARVIOINTIIN OSALLISTUMINEN JA TULOSTEN JULKISTAMINEN

Iltapäivätoiminnan arvioimiseen velvoittaa perusopetuslaki. Laki velvoittaa kunnan arvioimaan antamaansa tai hankkimaansa iltapäivätoimintaa, osallistumaan toimintansa ulkopuoliseen arviointiin sekä julkistamaan arvioinnin keskeiset tulokset. Limingassa osallistutaan opetushallituksen iltapäivätoiminnan arviointikyselyyn. Sekä sisäisten että ulkoisten kyselyjen tulokset tiedotetaan huoltajille.



# 5. ILTAPÄIVÄTOIMINNAN YHTEISTYÖ JA TIEDONKULKU

Toiminnan järjestelyjä suunniteltaessa yhteistyö huoltajan, koulun ja iltapäivätoiminnan ohjaajien kesken on erityisen tärkeää. Iltapäivätoimintaan sisältyy erilaisia konkreettisia yhteistyökäytäntöjä.

## 5.1. YHTEISTYÖ KOTIEN KANSSA

Toiminnan alussa syksyllä ja tammikuussa kevätlukukauden alussa huoltajat saavat täytettäväkseen henkilötieto- ja tiedonsiirtokaavakkeet. Henkilötietolomake ja tiedonsiirtolomake toimitetaan Tervetuloa iltapäivätoimintaan -tiedotteen mukana. Kaavakkeet löytyvät myös nettisivulta lomakkeista.

Huoltajat palauttavat lomakkeet viimeistään ensimmäisenä toimintapäivänä iltapäivätoiminnanohjaajille. Henkilötietolomakkeessa ilmoitetaan henkilötietojen lisäksi myös ohjeistus lapsen kotimatkan osalta (Ks 3.12). Tiedonsiirtolomakkeessa ilmoitetaan mahdolliset allergiat ja muut iltapäivätoiminnassa erityistä huomiota edellyttävät asiat. Huoltajat merkitsevät tiedonsiirtokaavakkeeseen, antavatko he luvan oppilaan kasvun, kehityksen, oppimisen ja turvallisuuden kannalta oleellisen tiedon siirtämiseen iltapäivätoiminnan ja koulun/kouluterveydenhuollon/oppilashuollon välillä.

Tiedonkulku iltapäivätoiminnan ohjaajien ja huoltajien välillä on tärkeää. Huoltajien on tärkeää ilmoittaa ohjaajille lapsensa läsnäolopäivät, sekä mahdollinen poissaolo kerhosta. On erityisen tärkeää, että huoltajat ilmoittavat lapsen yllättävistä poissaoloista luokanopettajan lisäksi myös iltapäivätoiminnan ohjaajille. Tätä varten huoltajat saavat toiminnan alussa yhteystiedot.



Lisäksi kodin ja iltapäivätoiminnan ohjaajien yhteydenpidon välineenä toimii Wilma-järjestelmä. Wilman avulla voidaan kotoa ja iltapäivätoiminnasta viestittää oppilasta koskevia asioita. Huoltajia pyydetään osoittamaan iltapäivätoimintaa koskevat kysymykset ja palautteet suoraan ohjaajille, koska luokanopettaja ei tiedä toiminnan sisältöä tarkasti.

Huoltajan kanssa sovitaan, miten tehostettua tai erityistä tukea saavan oppilaan tarpeet sekä kasvuun ja kehitykseen liittyvät tavoitteet otetaan huomioon iltapäivätoiminnassa.

Huoltajan luvalla iltapäivätoiminnan ohjaaja voi osallistua oppilaan tehostetun tuen oppimissuunnitelman tai erityisen tuen henkilökohtaisen opetuksen järjestämistä koskevan suunnitelman laadintaan.

## 5.2. YHTEISTYÖ KOULUN KANSSA

Kouluyhteistyö toteutuu mm. ohjaajien, tilojen, välipalan ja kuljetusten osalta. Iltapäivätoiminnan ohjaajat toimivat myös koulupäivän aikana koulunkäynninohjaajina luokissa. Iltapäivätoiminta järjestetään koulujen tiloissa. Välipala tarjoillaan koulun ruokalassa koulun keittiön valmistamana.

Koulun ja iltapäivätoiminnan yhteistyön ajankohtaisia asioita voidaan käydä läpi kuukausittain palaverissa, johon osallistuvat iltapäivätoiminnan ohjaajat ja heidän lähiesihenkilönsä.

### 5.3. YHTEISTYÖ LUOKAN- JA ERITYISOPETTAJIEN KANSSA

Koska ohjaajat toimivat myös koulunkäynninohjaajina, yhteistyölle luokanopettajien kanssa ovat hyvät edellytykset. Luokanopettaja ja iltapäivätoiminnan ohjaaja voivat tarvittaessa sopia oppilaskohtaisesti esimerkiksi

- oppilaan oppimistavoitteista, joita voidaan sopivalla tavalla huomioida myös iltapäivätoiminnassa
- oppilaan kaverisuhteiden havainnoinnista ja muutenkin oppilaan kuulumisten vaihtamisesta sekä oppilaan iltapäivätoimintaa, että koulutyötä hyödyttävällä tasolla
- läksyjen tekemisen tavoista

Iltapäivätoiminnalla on Wilma-järjestelmässä oma käyttäjätunnus, joka mahdollistaa esimerkiksi koulupäivän poikkeavan aikataulun ilmoittamisen iltapäivätoiminnan ohjaajille tiedoksi. Toimintaan osallistuvien oppilaiden osalta luokanopettajan on tärkeää tiedottaa iltapäivätoiminnan ohjaajia paitsi koko luokkaa koskevasta, mutta myös yksittäistä oppilasta koskevasta koulupäivän aikataulumuutoksista, kuten läksyparkkiin jäämisestä. Vastaavasti iltapäivätoiminnan ohjaajat voivat esimerkiksi tiedottaa opettajille kultakin luokalta toimintaan osallistuvien oppilaiden nimet ym. ajankohtaiset asiat.

Erityisopetuksessa olevien oppilaiden iltapäivätoiminnan suunnitelma:

Limingassa tehostetun tuen aikana käytettävä oppimissuunnitelma sekä erityiseen tukeen kuuluva henkilökohtainen opetuksen järjestämistä koskeva suunnitelma (HOJKS) voi sisältää kuvauksen oppilaan osallistumisesta iltapäivätoimintaan.



### 5.4. LASTA KOSKEVIEN SALASSA PIDETTÄVIEN HENKILÖTIETOJEN LUOVUTTAMISEEN LIITTYVÄ MENETTELY ERI TOIMIJOIDEN VÄLILLÄ SIVISTYSPALVELUISSA SEKÄ VERKOSTOYHTEISTYÖSSÄ

#### Ote perusopetuslaista:

Perusopetuksesta ja siihen liittyvästä oppilashuollosta vastaavat henkilöt voivat luovuttaa aamu- ja iltapäivätoiminnasta vastaaville henkilöille toiminnan asianmukaisen järjestämisen edellyttämät välttämättömät tiedot. Jos lapsi siirtyy toisen opetuksen järjestäjän järjestämään aamu- ja iltapäivätoimintaan, aikaisemman järjestäjän on salassapitosäännösten estämättä viipymättä toimitettava opetuksen tai toiminnan järjestämisen kannalta välttämättömät tiedot.

Ote perusopetuksen aamu- ja iltapäivätoiminnan valtakunnallisista perusteista: Tiedot tehostetun ja erityisen tuen antamisesta, näihin liittyvät asiakirjat tietoineen ovat salassa pidettäviä. Oppilasta koskevien salassa pidettävien tietojen luovuttaminen aamu- ja iltapäivätoiminnan henkilöstölle edellyttää huoltajan antamaa yksilöityä tiedonsiirtolupaa.

Erityisoppilasta koskeviin tukipalveluiden ja muihin erityisiin tarpeisiin liittyvien tietojen siirtymisestä iltapäivähoidon ohjaajille vastaavat oppilaan huoltajat.



## 5.5. MONIAMMATILLINEN OPPILASHUOLTOTYÖ JA VERKOSTOYHTEISTYÖ

**M**oniammatillinen yhteistyö lisää edellytyksiä oppilaan riittävään tukemiseen. Mikäli iltapäivätoimintaan osallistuminen katsotaan oppilaalle tarkoituksenmukaiseksi tukitoimeksi, voidaan toimintaan osallistumista ehdottaa luokanopettajan, oppilashuollon, kouluterveydenhuollon tai sosiaalitoimen taholta. Tällöin voidaan tarvittaessa myös siirtää oppilaan kasvun, kehityksen ja turvallisuuden kannalta välttämätöntä tietoa esimerkiksi oppilashuoltoryhmän ja iltapäivätoiminnan välillä.

## 5.6. YHTEISTYÖ KULJETUKSISSA

**K**oulukuljetukseen ja iltapäivätoimintaan osallistuvan oppilaan turvallisuuden kannalta välttämättömän tiedon antaminen koulukuljetuksen kuljettajalle tehdään huoltajien taholta. Iltapäivätoiminnan ohjaajat voivat tarvittaessa kehottaa huoltajia tähän.

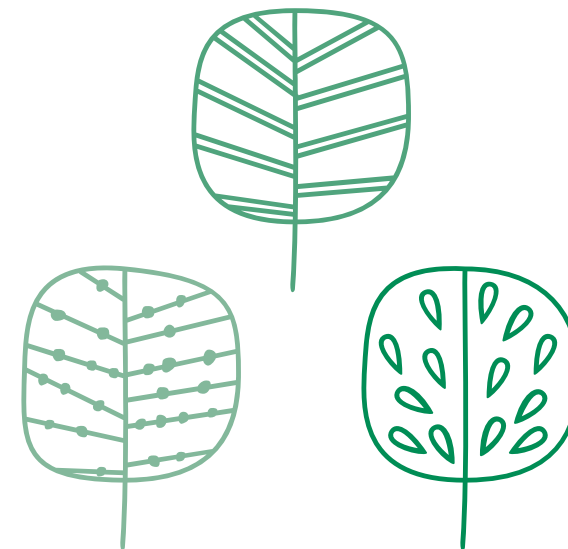
Huoltajat voivat sopia yhteiskuljetuksia iltapäivätoimintaan osallistuville oppilaille. Tällöin toiminnan ohjaajilla tulee olla huoltajan kirjallinen lupa päästää oppilas toisen oppilaan huoltajan kanssa kotimatalle. Kirjalliseksi luvaksi käy esim. ilmoitus sitoutumiskaavakkeessa tai viesti Wilma-järjestelmän kautta.



Jos oppilasta hakee yllättäen ja tilapäisesti joku muu kuin sitoutumiskaavakkeessa ilmoitettu huoltaja tai varahakija, huoltajan tulee ilmoittaa siitä toiminnan ohjaajille puhelimitse. Ilman tätä huoltajalta tullutta ilmoitusta iltapäivätoiminnan ohjaajat eivät voi luovuttaa lasta tilapäiselle hakijalle.

## 5.7. YRITYSTEN JA YHTEISÖJEN KANSSA TEHTÄVÄ YHTEISTYÖ, SEKÄ MARKKINOINTI JA SPONSOROINTI ILTAPÄIVÄTOIMINNASSA

**Y**ritykset ja yhteisöt voivat halutessaan tukea ja sponsoroida Limingan kunnan järjestämää iltapäivätoimintaa. Asiasta ilmoitetaan huoltajille.







HYVÄ, PAREMPI, LIMINKA!