

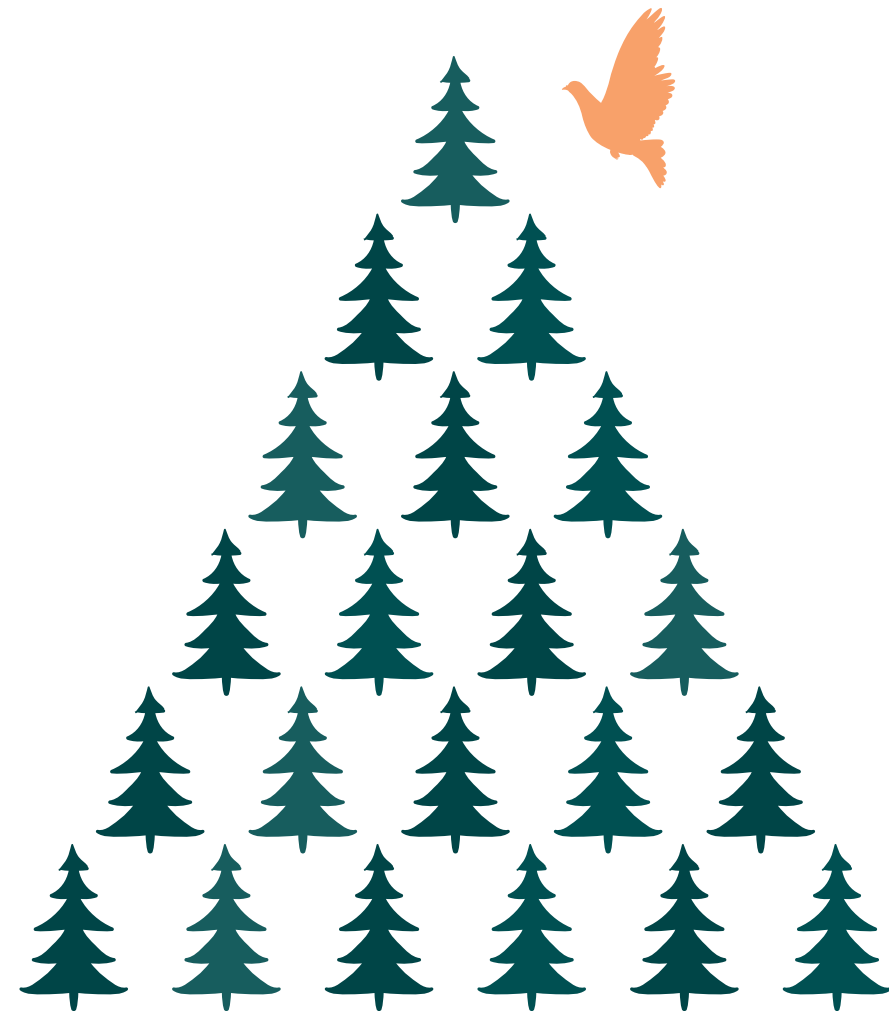
PERUSOPETUKSEN ILTAPÄIVÄTOIMINTA LIMINGASSA

Toimintasuunnitelma



SISÄLLYS

Perusopetuksen iltapäivätoiminnan toteuttaminen Limingassa	3
1. Iltapäivätoiminnan tavoitteet.....	4
2. Sisällölliset painoalueet ja suunnittelun periaatteet.....	4
3. Toiminnan järjestäminen.....	5
3.1. Toimintaan hakeminen ja valintakriteerit.....	5
3.2. Toimintamaksu.....	6
4. Toiminnan seuranta ja arviointi.....	8
5. Yhteistyö ja tiedonkulku.....	8
5.1. Poissaolon ilmoittaminen.....	8
5.2. Iltapäivätoiminta osana oppilaan kasvun ja oppimisen tukea.....	9
5.3. Tietojen luovuttaminen.....	9



PERUSOPETUKSEN ILTAPÄIVÄTOIMINNAN TOTEUTTAMINEN LIMINGASSA

Iltapäivätoiminta on perusopetuslain mukaista oppilaille suunnattua ohjattua toimintaa koulupäivän jälkeen. Limingassa iltapäivätoiminnan järjestämisvastuu on kunnan sivistyspalveluilla. Toimintaa järjestetään koulukohtaisesti yhteistyössä sivistyspalveluiden hallinnon, koulun johdon ja muun henkilökunnan kanssa. Lisäksi koulujen kerho- ja harrastustoiminta nivoutuu iltapäivätoiminnan sisältöön.

Liminka on UNICEFin Lapsiystävällinen kunta -tunnustuksen (LYK) saanut kunta, jossa lasten hyvinvointi on keskiössä. LYK-toimintasuunnitelmassa painotetaan kiusaamiseen puuttumista, lasten yksinäisyyden vähentämistä ja vanhemmuuden tukemista. Osallisuuden, yhdenvertaisuuden ja tasa-arvon edistäminen ja sosiaalisten taitojen vahvistaminen toteutuvat osana suunnitelmallista iltapäivätoimintaa.

Iltapäivätoiminnan toimintasuunnitelma on laadittu Opetushallituksen (2011) *Perusopetuksen aamu- ja iltapäivätoiminnan perusteet*¹ pohjalta huomioiden paikalliset piirteet. Tavoitteena on yhtenäistää iltapäivätoiminnan järjestämisperiaatteita kunnassa, vahvistaa suunnitelmallista toimintaa ja luoda edellytyksiä toiminnan kehittämiseksi. Toimintasuunnitelma ja siihen tulevat muutokset hyväksytään Limingan sivistyslautakunnassa.²

1 Perusopetuslaki 48 a § 3 mom. (1136/2003)

2 Perusopetuslaki 48 b § 4 mom. (1136/2003)



1. ILTAPÄIVÄTOIMINNAN TAVOITTEET

Koululaisten iltapäivätoiminnan tavoitteet perustuvat Opetushallituksen (2011) *Perusopetuksen aamu- ja iltapäivätoiminnan perusteiden* linjauksiin.

Iltapäivätoiminnan tavoitteina on:

- tukea kodin ja koulun kasvatustyötä
- tukea lapsen tunne-elämän kehitystä ja eettistä kasvua
- edistää lasten hyvinvointia ja tasa-arvoisuutta yhteiskunnassa
- ennaltaehkäistä syrjäytymistä ja lisätä osallisuutta
- tarjota lapsille monipuoliset mahdollisuudet osallistua ohjattuun ja virkistävään toimintaan
- mahdollistaa tarvittaessa lepo rauhallisessa ympäristössä ammattitaitoisen ja tehtävään soveltuvan henkilön valvonnassa.

Iltapäivätoiminnan ohjaajat laativat lukukausisuunnitelmat, joissa kuvataan toiminnan sisällöt, toteutustapoja ja aikataulutusta. Suunnitelmasta löytyvät myös iltapäivätoiminnan vuosikellon mukaiset tapahtumat. Iltapäivätoiminta nivoutuu myös koulun lukuvuoden suunnitteluun. Iltapäivätoiminnan lukukausisuunnitelmat laitetaan huoltajille tiedoksi.

2. SISÄLLÖLLISET PAINOALUEET JA SUUNNITTELUN PERIAATTEET

Iltapäivätoiminnan suunnittelusta vastaavat perusopetuksen rehtorit, sivistysjohtaja, opetuspalveluiden suunnittelija, iltapäivätoiminnan ohjaajat sekä vastuukoulunkäynninohjaajat.

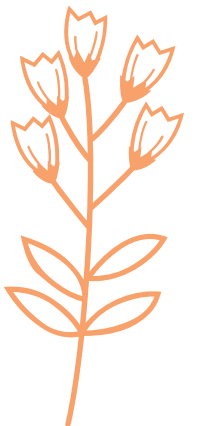


Suunnittelussa otetaan huomioon huoltajilta, oppilailta ja iltapäivätoiminnan ohjaajilta saatu jatkuva palaute ja arviointipalaute. Iltapäivätoimintaan osallistuvia lapsia osallistetaan toiminnan suunnitteluun toimintakauden aikana. Keskiössä ovat lapsilähtöiset toimintatavat.

Iltapäivätoiminnassa harjoitellaan vuorovaikutustaitoja, ryhmässä toimimista ja rauhoittumista tehtävien pariin. Iltapäivätoiminnassa leikitään ja pelataan yhdessä ulkona ja sisällä, tehdään ohjatusti kotitehtäviä tai oppimista tukevia tehtäviä. Iltapäivätoiminnassa on mahdollista rauhoittua ja keskittyä lukemiseen tai muihin rauhallisiin tehtäviin.

Osana iltapäivätoimintaa tarjotaan oppilaille mahdollisuus osallistua vähintään yhteen mieluisaan harrastusryhmään. Ryhmän sisältö rakentuu lasten toiveista. Harrastustoiminta voidaan ostaa ostopalveluna paikallisilta yrityksiltä, yhdistyksiltä tai ryhmiä ohjaavat osana iltapäivätoimintaa koulujen opettajat ja muu henkilökunta. Ostopalveluna tuote- tuista harrastusohjauksista laaditaan erillinen sopimus palveluntuottajan ja kunnan välille. Koulujen harrastustoimintaa toteutetaan harrastamisen Suomen mallia mukaillen.

Iltapäivätoiminta on suunnitelmallista ja toteutuu monenlaisissa tiloissa sisällä ja ulkona erilaisissa ryhmissä. Kaikki äkilliset muutokset aiheuttavat haasteita oppilasryhmien valvontaan. Siksi huoltajia pyydetään toimimaan suunnitelmallisesti ja ilmoittamaan poikkeusaikatauluista hyvissä ajoin.



3. TOIMINNAN JÄRJESTÄMINEN

Iltapäivätoimintaa järjestetään pääasiassa koulujen tiloissa. Lisäksi hyödynnetään lähiympäristöjä ja käydään erilaisissa retkikohteissa. Monipuolisilla oppimisympäristöillä tuetaan tavoitteiden saavuttamista lasten toiveet, turvallisuus ja toiminnan luonne huomioiden.³ Yritykset ja yhteisöt voivat halutessaan tukea ja sponsoroida Limingan kunnan järjestämää iltapäivätoimintaa. Asiasta ilmoitetaan huoltajille.



Iltapäivätoiminnasta vastaavat ammattitaitoiset harrastus- ja iltapäivätoiminnan ohjaajat ja koulunkäynninohjaajat.⁴ Ohjaajat rekrytoidaan iltapäivätoiminnan tarpeen mukaan toimintakaudeksi. Iltapäivätoiminnan ohjaajat perehdytetään lukuvuoden alkaessa koulun perehdytysuunnitelman mukaan kuten muukin koulun henkilökunta. Ohjaajat osallistuvat koulun turvallisuus- ja pelastussuunnitelman mukaisiin harjoituksiin.

Iltapäivätoimintaa järjestetään vain koulupäivinä, ja iltapäivätoiminta alkaa koulupäivän päätyttyä. Pääsääntöisesti toiminta-aika on klo 12–16. Perheet voivat valita kolmen tai neljän tunnin toiminta-ajan. Iltapäivätoimintaa ei järjestetä henkilökunnan kouluttautumisen ja virkistäyty-

3 Koulujen Turvallisuus- ja pelastussuunnitelmat

4 Opetustoimen henkilöstön kelpoisuusvaatimuksista annettu asetus 9 a §, Laki lasten kanssa työskentelevien rikostaustan selvittämisestä (504/2002) 2 § 2 mom. (1138/2003)



misen vuoksi 1–2 iltapäivänä lukuvuodessa. Mahdollisista poikkeusaikatauluista tiedotetaan ennakkoon.

Iltapäivätoimintaan osallistuvalla oppilaalla ei kuulu perusopetuslain mukaista koulukuljetusta. Mikäli koulukuljetusaikataulu sopii koulukuljetusoikeuden saaneen oppilaan iltapäivätoiminnan aikatauluihin, oppilas voi kuitenkin käyttää koulukuljetusta.⁵

Huoltaja vastaa iltapäivätoimintaan osallistuvan oppilaan kotimatkoista. Huoltaja ilmoittaa kirjallisesti sitomuskaavakkeella oppilaan pääasiallisesta kulkemisesta: 1) huoltaja hakee 2) oppilas kulkee kotiin omatoimisesti tai 3) oppilas kulkee muun saattajan, esimerkiksi toisen huoltajan mukana.



3.1. Toimintaan hakeminen ja valintakriteerit

Perusopetuksen iltapäivätoimintaan voivat hakea kaikki ensimmäisen ja toisen vuosiluokan oppilaat sekä muiden vuosiluokkien oppilaat, joilla on perusopetuslain mukainen päätös oppilaskohtaisesta tuesta (ent. erityisen tuen päätös). Toimintaan hakeminen ja osallistuminen on vapaaehtoista. Iltapäivätoimintaan ilmoittautuminen tapahtuu esiopetuskevään maaliskuussa. Toiminnan sisällöistä ja käytännöistä tiedotetaan eskareiden huoltajille kouluun tutustumisen yhteydessä, kunnan verkkosivuilla ja Wilmassa.

5 Perusopetuslaki 48 b § 3 mom. 1136/2003



Iltapäivätoiminnan paikat on tarkoitettu tukemaan perheitä, joiden lapset tarvitsevat iltapäivätoimintaa vanhempien työn tai opiskelun vuoksi. Iltapäivätoiminnalla vähennetään lasten yksinoloa ja tuetaan koulunkäynnin, vanhempien työelämän ja perheiden vapaa-ajan yhteensovittamista. Iltapäivätoimintaa järjestetään 30 oppilaalle/koulu. Tavoitteena on taata iltapäivätoimintapaikka yksin kotona oleville lapsille. Ryhmässä on 10-15 lasta/iltapäivätoiminnan ohjaaja. Vammaispalvelulain piiriin kuuluvien lasten iltapäiväryhmien koko vaihtelee lasten tuen tarpeiden mukaan, ja ryhmissä on useita henkilökohtaisia avustajia tukemassa toimintaa. Toiminta järjestetään yhteistyössä Pohteen vammaispalveluiden kanssa.

Perusopetuslain mukaiseen iltapäivätoimintaan ei kuulu henkilökohtaisten avustajien järjestäminen. Mikä oppilas tarvitsee iltapäivätoimintaan henkilökohtaisen avustajan, huoltajaa pyydetään toimittamaan koululle hyvinvointialueelta maksusitoumus jo esiopetusvuoden kevätlukukaudella avustajan palkkaamiseksi iltapäivätoimintaan. Kunta laskuttaa hyvinvointialueelta avustajan palkan.

Iltapäivätoimintaan haetaan ja sitoudutaan koko lukuvuodeksi. Iltapäivätoimintaa ei voi irtisanoa kesken lukuvuotta muusta kuin painavasta syystä.



Niitä ovat esimerkiksi huoltajan työttömyys, lapsen vakava sairastuminen, paikkakunnalta muutto. Tällöin tehdään vapaamuotoinen, kirjallinen ilmoitus rehtorille. Irtisanoutuminen tapahtuu aina rehtorin kautta. Irtisanomisaika on kuukauden.

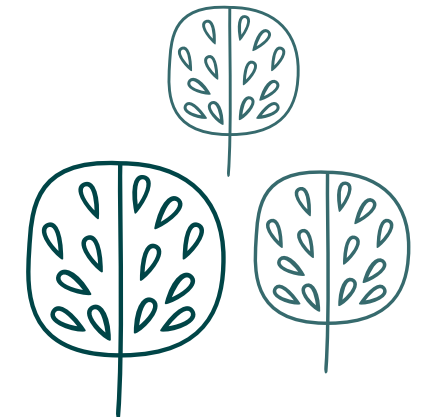
3.2. Toimintamaksu

Aamu- ja iltapäivätoiminnasta säädetään perusopetuslaissa. Kunta saa valtionosuutta perusopetuslain mukaisen koululaisten aamu- ja iltapäivätoiminnan järjestämiseen. Toimintaa tulee tarjota kouluvuoden aikana 570 tuntia eli keskimäärin 3 tuntia päivässä tai 760 tuntia eli 4 tuntia päivässä kullekin toimintaan osallistuvalla lapsella.⁶

Kunta voi periä aamu- ja iltapäivätoiminnasta kuukausimaksuja. Maksu saa olla 570 tunnin osalta enintään 120 euroa kuukaudessa ja 760 tunnin osalta enintään 160 euroa kuukaudessa.

Limingassa järjestetään vain iltapäivätoimintaa. Huoltaja voi ilmoittaa oppilaan iltapäivätoimintaan kolmeksi tai neljäksi tunniksi. Ajantasaiset iltapäivätoiminnan maksut löytyvät **iltapäivätoiminnan** sivustolta.

⁶ Perusopetuslaki 48 b § 4 mom. (1081/2006)





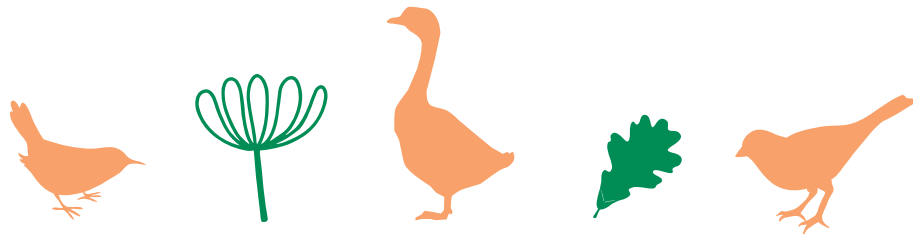
Iltapäivätoiminnan maksu ja vakuutukset

Iltapäivämaksu kattaa iltapäivätoiminnan ohjauksen, tila- ja materiaalikustannukset, välipalan, pienten retkien kustannukset ja vakuutusmaksun. Iltapäivätoimintaan osallistuvalla lapsella tarjotaan kouluruokasuositusten mukainen välipala. Allergiat ja ruokarajoitteet otetaan huomioon.

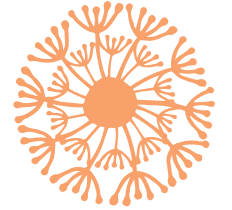
Limingassa perusopetuksen iltapäivätoiminnan taloussuunnitelma laaditaan vuosittain osana kunnan taloussuunnitelmaa. Taloussuunnittelussa otetaan huomioon tarkoituksenmukaiset hankinnat iltapäivätoimintaan.

Kunta on vakuuttanut toimintaan osallistuvat oppilaat. Iltapäivätoiminnassa sattuneen tapaturman hoito on oppilaalle maksuton. Vakuutusyhtiö korvaa vain julkisen terveydenhuollon palveluista aiheutuneet kulut. Vakuutus **ei kata yksityisten terveystalveluiden käyttöä.**

Iltapäivätoimintaan tuodut tavarat ovat **perheiden vastuulla**. Esimerkiksi oppilaan omien älylaitteiden tai silmälasien rikkoutumisen korvaaminen ei kuulu iltapäivätoimintaa järjes-



tävälle koululle. Mikäli rikkoutuminen aiheutuu toisen oppilaan vahingon-
teosta, asiaa voidaan selvittää iltapäivätoiminnassa, mutta korvausvastuu
jää vahinkoa tehneen oppilaan huoltajalle.

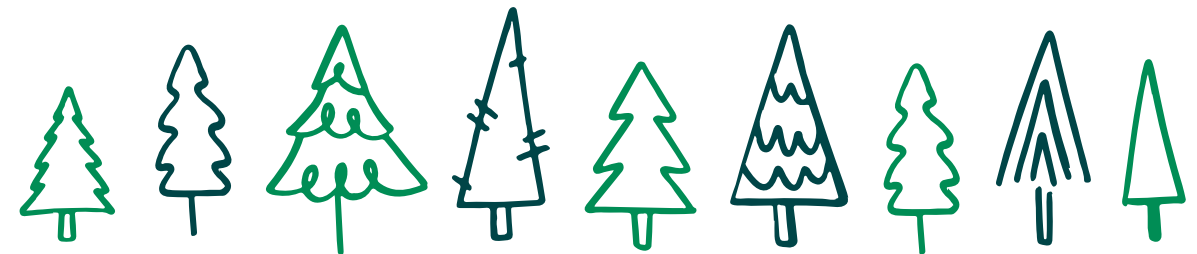


Laskutus

Laskutus tapahtuu kuukausittain jälkikäteen. Huoltaja sitoutuu maksuun ilmoittaessaan lapsensa toimintaan. Maksualennuksesta tai -huojennuksesta voi olla yhteydessä hyvinvointi-
alueelle. Sisaralennus toisesta lapsesta on 50 %.

Jos oppilas on sairauden vuoksi poissa iltapäivätoiminnasta kymmenen päivää tai sitä enem-
män, kuukausimaksu on puolet kuukausimaksusta. Jos sairaudesta aiheutuva poissaolo kes-
tää koko kalenterikuukauden, maksua ei peritä. (Ks. luku *Yhteistyö*, s. 8).

Sairauspoissaoloa ei voi ilmoittaa takautuvasti, eikä saada maksuhyvitystä takautuvasta il-
moituksesta. **Maksuhyvitystä voi saada vain sairauspoissaolosta.**



4. TOIMINNAN SEURANTA JA ARVIOINTI

Toiminnan toteuttamista ohjaa jatkuvan parantamisen periaate. Limingan iltapäivätoiminnan toteutusta seurataan ja arvioidaan systemaattisesti perusopetuslain velvoittamalla tavalla, ja toimintaa kehitetään saadun palautteen perusteella.

Toiminnasta kerätään palautetta keväisin iltapäivätoimintaan osallistuvilta oppilailta, heidän huoltajiltaan ja ohjaajilta. Palaute viedään tiedoksi sivistyslautakunnalle ja julkaistaan kunnan nettisivulla. Lukuvuoden aikana tullessiin palautteisiin reagoidaan nopeasti ja pyritään löytämään parannuskeinoja tehokkaasti.

Laadukas toiminta edellyttää toiminnan jatkuvaa seuranta, mutta myös ohjaajien omaa kykyä arvioida työtään. Ohjaajilla on mahdollisuus arvioida työtään paitsi päivittäin reflektoiden, yhteisissä palavereissa ja esihenkilön kanssa käytävissä kehityskeskusteluissa.



5. YHTEISTYÖ JA TIEDONKULKU

Toimiva tiedonkulku iltapäivätoiminnan ohjaajien, opettajien ja huoltajien välillä on ensiarvoisen tärkeää koko lukuvuoden ajan. Huoltajille tarjotaan mahdollisuus tutustua iltapäivätoiminnan tiloihin syyslukukauden alkupuolella. Huoltaja palauttaa ensimmäisenä toimintapäivänä iltapäivätoiminnanohjaajille oppilaan henkilötieto- ja tiedonsiirtokaavakkeet. Kaavakkeet toimitetaan huoltajalle *Tervetuloa iltapäivätoimintaan* -tiedotteen mukana. Lomakkeet löytyvät myös kunnan verkkosivuilta.

Henkilötietolomakkeessa ilmoitetaan myös ohjeistus lapsen kotimatkan osalta. Tiedonsiirtolomakkeessa ilmoitetaan mahdolliset allergiat ja muut iltapäivätoiminnassa erityistä huomiota edellyttävät asiat. Lisäksi pyydetään tiedonsiirtolupa kasvun, kehityksen, oppimisen ja turvallisuuden kannalta merkittävän tiedon siirtämiseen iltapäivätoiminnan ja koulun, kouluterveydenhuollon ja opiskeluhoollon välillä. (Ks. tarkemmin luku *Tietojen luovuttaminen*, s. 9.)

5.1. Poissaolon ilmoittaminen

Huoltaja on velvollinen ilmoittamaan ohjaajille lapsen läsnäolopäivät ja mahdolliset poissaolot. Huoltaja ilmoittaa mahdollisimman nopeasti iltapäivätoiminnan ohjaajalle lapsen poissaolosta. Tieto poissaoloista ei välity luokanopettajan kautta.

Kodin ja iltapäivätoiminnan ohjaajien ensisijaisena yhteydenpitovälineenä toimii Wilma-järjestelmä. Huoltajat osoittavat iltapäivätoimintaa koskevat



kysymykset suoraan iltapäivätoiminnan ohjaajille Wilman kautta. Iltapäivätoiminnan aikana on todella haasteellista ehtiä vastaamaan puhelimeen tai tekstiviesteihin. Mikäli huoltajalla on äkillinen tarve noutaa oppilas iltapäivätoiminnasta muuna kuin sovittuna aikana, huoltaja hakee oppilaan henkilökohtaisesti iltapäivätoiminnan tiloista.

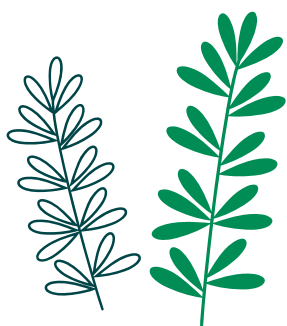
5.2. Iltapäivätoiminta osana oppilaan kasvun ja oppimisen tukea

Huoltajan kanssa sovitaan, miten oppilaskohtaista tukea tarvitsevan oppilaan tarpeet otetaan huomioon iltapäivätoiminnassa. Toimintaa toteutetaan yhteistyössä perusopetuksen kanssa ja siihen liittyvästä opiskeluhollosta vastaavat henkilöt voivat luovuttaa iltapäivätoiminnasta vastaavalle työntekijälle toiminnan asianmukaisen järjestämisen edellyttämät välttämättömät tiedot.

Iltapäivätoiminnan ja koulun toiminta nivoutuvat saumattomasti yhteen. Yhteistyö luokan- ja erityisluokanopettajien kanssa on yleensä sujuvaa oppilaantuntemuksen vuoksi. Iltapäivätoiminnassa on opetuspuolelta tuttuja koulunkäynninohjaajia. Iltapäivätoiminnassa toteutetaan oppilaille tuttuja koulun käytänteitä, toimitaan tutuissa koulun ti-

loissa ja syödään välipalaa kouluruokalassa.

Iltapäivätoimintaan voidaan sisällyttää oppilaskohtaisia tavoitteita esimerkiksi oppimiseen, kaverisuhteiden vahvistamiseen tai kotitehtävien tekemiseen. Tukea tarvitsevan oppilaan tavoitteisiin voidaan sisällyttää kuvaus iltapäivätoimintaan osallistumisesta.



Iltapäivätoiminnan ajankohtaisista asioista tiedotetaan opettajille opettajankokouksissa ja viikkotiedotteissa. Mikäli koulupäivän aikataulussa on oppilas- tai luokkakohtaisia poikkeuksia, rehtorit ja/tai luokanopettajat tiedottavat muutoksesta iltapäivätoiminnan ohjaajia. Vastaavasti iltapäivätoiminnan ohjaajat tiedottavat opettajille opetukseen vaikuttavista iltapäivätoiminnan tapahtumista. Kouluittain järjestetään iltapäivätoiminnan ohjaajien ja heidän esihenkilöidensä palaverieja, joissa käsitellään ajankohtaisia asioita ja iltapäivätoiminnan kannalta merkityksellisiä muutoksia kouluarjessa.



5.3. Tietojen luovuttaminen

Perusopetuksesta ja siihen liittyvästä opiskeluhollosta vastaavat toimijat voivat luovuttaa iltapäivätoiminnan työntekijöille toiminnan asianmukaisen järjestämisen edellyttämät välttämättömät tiedot.⁷ Huoltajalta pyydetään henkilötieto- ja tiedonsiirtokaavakkeissa lupa oppilaan tietojen luovuttamisesta iltapäivätoiminnan osana toteutettavan harrastustoiminnan ohjaajalle.

Huoltajat ilmoittavat iltapäivätoiminnan ohjaajille tukipalveluihin ja muihin erityisiin tarpeisiin liittyvät tiedot. Salassa pidettävien tietojen luovuttaminen iltapäivätoiminnan henkilöstölle edellyttää yksilöityä tiedonsiirtolupaa.⁸

⁷ Perusopetuslaki 40 § 2 mom. (642/2009)

⁸ Lastensuojelulaki 25 § 417/2007



HYVÄ, PAREMPI, LIMINKA!